



แผนบริหารจัดการความเสี่ยง
(Risk Management)
ประจำปีงบประมาณ พ.ศ. ๒๕๖๗

องค์การบริหารส่วนตำบลถนนโพธิ์
อำเภอโนนไทย จังหวัดนครราชสีมา



ประกาศองค์การบริหารส่วนตำบลถนนโพธิ์
เรื่อง แผนบริหารจัดการความเสี่ยงขององค์การบริหารส่วนตำบลถนนโพธิ์

ด้วยพระราชบัญญัติวินัยการเงินการคลังของรัฐ พ.ศ. ๒๕๖๑ หมวด ๔ การบัญชี การรายงานและ การตรวจสอบ มาตรา ๗๙ บัญญัติให้หน่วยงานของรัฐจัดให้มีการตรวจสอบภายใน การควบคุมภายในและ การบริหารจัดการความเสี่ยง โดยให้ถือปฏิบัติตามมาตรฐานและหลักเกณฑ์ที่กระทรวงการคลังกำหนด ในการนี้ กระทรวงการคลังได้ประกาศกำหนดหลักเกณฑ์กระทรวงการคลัง ว่าด้วยมาตรฐานและหลักเกณฑ์ปฏิบัติการ บริหารจัดการความเสี่ยงสำหรับหน่วยงานของรัฐ พ.ศ. ๒๕๖๒ เมื่อวันที่ ๑๘ มีนาคม พ.ศ. ๒๕๖๒ ในการนี้องค์การ บริหารส่วนตำบลถนนโพธิ์ โดยคณะทำงานบริหารจัดการความเสี่ยงจึงดำเนินการจัดทำแผนบริหาร ความเสี่ยงขององค์การบริหารส่วนตำบลถนนโพธิ์ ประจำปีงบประมาณ พ.ศ. ๒๕๖๗

ดังนั้น จึงอาศัยอำนาจตามความในพระราชบัญญัติสภาตำบลและองค์การบริหารส่วนตำบล พ.ศ. ๒๕๓๗ แก้ไขเพิ่มเติมถึงฉบับที่ ๕ พ.ศ. ๒๕๔๖ มาตรา ๕๙ ประกาศใช้เป็นแผนบริหารจัดการความเสี่ยงของ องค์การบริหารส่วนตำบลถนนโพธิ์ ประจำปีงบประมาณ พ.ศ. ๒๕๖๗ โดยให้มีผลบังคับใช้ตั้งแต่วันที่ ๑ กุมภาพันธ์ พ.ศ. ๒๕๖๗ เป็นต้นไป รายละเอียดตามเอกสารแนบท้ายประกาศนี้

จึงประกาศให้ทราบโดยทั่วกัน

ประกาศ ณ วันที่ ๓๑ เดือน มกราคม พ.ศ. ๒๕๖๗

(นายฤทธิ์เดช ขอบังกลาง)
นายกองค์การบริหารส่วนตำบลถนนโพธิ์

คำนำ

การบริหารความเสี่ยงเป็นหน้าที่ของทุกคนในองค์กรตั้งแต่ผู้บริหารท้องถิ่นจนถึงเจ้าหน้าที่ทุกระดับเพราะการบริหารความเสี่ยงที่มีประสิทธิภาพ ต้องเริ่มตั้งแต่การกำหนดกลยุทธ์ด้วยการมองภาพรวมทั้งหมดขององค์กร โดยคำนึงถึงเหตุการณ์หรือปัจจัยเสี่ยงที่สามารถส่งผลกระทบต่อมูลค่ารวมขององค์กรแล้ว กำหนดแผนการจัดการความเสี่ยง เพื่อให้ความเสี่ยงขององค์กรอยู่ในระดับที่สามารถยอมรับและจัดการได้ เพื่อการสร้างหลักประกันที่องค์กรจะสามารถบรรลุเป้าหมายที่ตั้งไว้

คณะทำงานบริหารจัดการความเสี่ยง องค์การบริหารส่วนตำบลถนนโพธิ์ ได้จัดทำแผนบริหารจัดการความเสี่ยงประจำปีงบประมาณ พ.ศ. ๒๕๖๗ ขึ้น เพื่อให้ผู้บริหารท้องถิ่นและผู้บริหารทุกระดับ/ฝ่าย มีความเข้าใจถึงกระบวนการบริหารจัดการความเสี่ยง สามารถดำเนินการบริหารความเสี่ยงตามกระบวนการบริหารความเสี่ยงที่ได้กำหนดไว้ในแผน ซึ่งเป็นการลดมูลเหตุและโอกาสที่จะเกิดความเสียหายให้ระดับความเสี่ยงและขนาดของความเสียหายที่จะเกิดขึ้นอยู่ในระดับที่สามารถยอมรับได้ ประเมินได้ ควบคุมได้และตรวจสอบได้อย่างมีระบบ

แผนบริหารความเสี่ยงนี้ จะบรรลุวัตถุประสงค์ตามความคาดหวังได้ก็ต่อเมื่อได้มีการนำแผนไปสู่การปฏิบัติอย่างเป็นรูปธรรมของผู้บริหารท้องถิ่นและเจ้าหน้าที่ผู้ปฏิบัติงานทุกระดับ/ฝ่าย ที่จะให้ความร่วมมือในการนำไปดำเนินการต่อ และหวังเป็นอย่างยิ่งว่าแผนบริหารความเสี่ยงฉบับนี้ จะเป็นประโยชน์แก่การปฏิบัติงานของบุคลากรที่เกี่ยวข้องทุกระดับ รวมทั้งเป็นประโยชน์ต่อการพัฒนางานขององค์การบริหารส่วนตำบลถนนโพธิ์ อำเภอโนนไทย จังหวัดนครราชสีมา ต่อไป

คณะทำงานบริหารจัดการความเสี่ยง
องค์การบริหารส่วนตำบลถนนโพธิ์
มกราคม ๒๕๖๗

สารบัญ

หน้า

บทที่ ๑ บทนำ

บทที่ ๒ แนวทางการบริหารจัดการความเสี่ยง

บทที่ ๓ กระบวนการบริหารจัดการความเสี่ยง

บทที่ ๔ แผนการบริหารจัดการความเสี่ยง

บทที่ ๕ การติดตามและประเมินผล

บทที่ ๑

บทนำ

๑.๑ หลักการและเหตุผล

สืบเนื่องจากพระราชกฤษฎีกาว่าด้วยหลักเกณฑ์ และวิธีการบริหารกิจการบ้านเมืองที่ดี พ.ศ.๒๕๕๖ เพิ่มเติม (ฉบับที่ ๒) พ.ศ.๒๕๖๒ ที่มีวัตถุประสงค์หลักให้ส่วนราชการปฏิบัติงานเพื่อให้เกิดประโยชน์สุขและผลสัมฤทธิ์ต่อภารกิจ เกิดประสิทธิภาพ ประสิทธิภาพ และความคุ้มค่า โดยคำนึงถึงความเป็นไปได้ของภารกิจหรือโครงการที่ส่วนราชการดำเนินการ การบริหารจัดการความเสี่ยง จึงเป็นวิธีการคาดการณ์เหตุการณ์ และปัจจัยที่อาจเป็นปัญหา และอุปสรรคที่ทำให้ไม่สามารถ บรรลุตามเป้าหมาย และส่งผลกระทบต่อหรือสร้างความเสียหาย (ทั้งที่เป็นตัวเงินและไม่เป็นตัวเงิน) หรือก่อให้เกิด ความล้มเหลว หรือลดโอกาสที่จะบรรลุเป้าหมายเพื่อผลักดันให้หน่วยงานภาครัฐ มีการปรับปรุงการทำงาน ยกระดับการบริหารจัดการอย่างต่อเนื่อง และกำหนดเป็นตัวชี้วัดระดับความสำเร็จของการพัฒนาคุณภาพการบริหารจัดการภาครัฐ (PMQA) โดยนำเครื่องมือทางการบริหารต่างๆ มาผนวกไว้ในประเด็นการประเมิน ตามเกณฑ์ PMQA ในหมวดต่างๆ ที่เกี่ยวข้องสำหรับหมวด ๒ การวางแผนเชิงยุทธศาสตร์ กำหนดให้ส่วนราชการต้องมีการวิเคราะห์และจัดทำแผนบริหารความเสี่ยงตามมาตรฐาน COSO เพื่อเตรียมการรองรับการเปลี่ยนแปลงที่อาจเกิดขึ้นจากการดำเนินแผนงาน/โครงการที่สำคัญซึ่งต้องครอบคลุมความเสี่ยงด้านธรรมาภิบาล การบริหารจัดการความเสี่ยง จึงมีความสำคัญและมีความจำเป็นอย่างยิ่งที่จะป้องกันและควบคุมปัญหาในด้านต่างๆ ที่อาจเกิดขึ้นจากสถานการณ์ที่ไม่แน่นอนและส่งผลกระทบต่อกระทบต่อการปฏิบัติราชการขององค์การบริหารส่วนตำบลถนนโพธิ์ ดังนั้น เพื่อให้้องการบริหารส่วนตำบลถนนโพธิ์มีการดำเนินการบริหารจัดการความเสี่ยงขององค์การบริหารส่วนตำบลถนนโพธิ์เป็นไปอย่างมีประสิทธิภาพ จึงได้แต่งตั้ง คณะกรรมการบริหารจัดการความเสี่ยงขององค์การบริหารส่วนตำบลท่าเตี้อตามคำสั่งที่ ๑๙/๒๕๖๗ ลงวันที่ ๓ มกราคม พ.ศ. ๒๕๖๗ เพื่อดำเนินการวิเคราะห์จัดทำแผนบริหารความเสี่ยง กำหนดมาตรการจัดการความเสี่ยง การรายงาน และการติดตามผลการบริหารจัดการความเสี่ยง รวมทั้งกำหนดแนวทางข้อเสนอแนะในการปรับปรุง แผนบริหารความเสี่ยง ซึ่งต่อมาได้มีคำสั่งคณะทำงานบริหารจัดการความเสี่ยง ที่ ๒๐/๒๕๖๗ ถึง ๒๓/๒๕๖๗ ลงวันที่ ๓ มกราคม พ.ศ. ๒๕๖๗ เรื่อง แต่งตั้งคณะกรรมการบริหารจัดการความเสี่ยง เพื่อให้บรรลุเป้าหมายและวิสัยทัศน์ป้องกันรักษาและส่งเสริมให้องค์กรสามารถบรรลุวัตถุประสงค์และเป้าหมายขององค์กร โดยมุ่งเน้นให้ทุกกระบวนการดำเนินงานด้วยความโปร่งใส มีประสิทธิภาพ ส่งผลดีต่อภาพลักษณ์และการสร้างมูลค่าเพิ่มให้แก่องค์กรทั้งในระยะสั้นและระยะยาว

องค์การบริหารส่วนตำบลถนนโพธิ์จึงให้ความสำคัญต่อการบริหารจัดการความเสี่ยง โดยมีการกำหนดนโยบาย แนวทาง และกระบวนการบริหารจัดการความเสี่ยงให้มีความสอดคล้องกับพระราชบัญญัติวินัยการเงินของคลังของรัฐ พ.ศ. ๒๕๖๑ มาตรา ๗๙ “ให้หน่วยงานของรัฐจัดให้มีการตรวจสอบภายใน การควบคุมภายในและการบริหารจัดการความเสี่ยง โดยให้ถือปฏิบัติตามมาตรฐาน และหลักเกณฑ์ที่กระทรวงการคลังกำหนด” และหนังสือกระทรวงการคลัง ที่ กค ๐๔๐๙.๔/ว๒๓ ลงวันที่ ๑๙ มีนาคม ๒๕๖๒ ตลอดจนกรอบโครงสร้างการบริหารจัดการความเสี่ยงขององค์กรเชิงบูรณาการ (Enterprise Risk Management-Integrated Framework) ของ The Committee of Sponsoring

Organizations of the Treadway Commission (COSO) ตามหลักเกณฑ์ (COSO ERM) ซึ่งได้ให้คำจำกัดความของการบริหารจัดการความเสี่ยงขององค์กร

การบริหารจัดการความเสี่ยง จึงเป็นสิ่งที่ผู้บริหารและพนักงานทุกคนขององค์การบริหารส่วนตำบลนนทบุรี ต้องให้ความสำคัญและถือปฏิบัติตามแนวทางที่กำหนดไว้ในคู่มือการบริหารจัดการความเสี่ยง เพื่อให้การดำเนินงานประสบผลสำเร็จตามเป้าหมายและวัตถุประสงค์ในทุกระดับขององค์กร คู่มือบริหารความเสี่ยงฉบับนี้จัดทำโดยอ้างอิงกรอบหลักการบริหารจัดการความเสี่ยงแบบบูรณาการตามแนวทาง COSO(COSO ERM Integrated Framework) ประกอบกับหลักเกณฑ์กระทรวงการคลังว่าด้วยมาตรฐานและหลักเกณฑ์ปฏิบัติการบริหารจัดการความเสี่ยงสำหรับหน่วยงานของรัฐ พ.ศ.๒๕๖๒

๑.๒ วัตถุประสงค์ของแผนบริหารจัดการความเสี่ยง

- ๑) เพื่อบริหารความเสี่ยงเชิงยุทธศาสตร์ที่อาจส่งผลกระทบต่อการบริหารราชการขององค์การบริหารส่วนตำบลนนทบุรี
- ๒) เพื่อให้การดำเนินงานตามอำนาจหน้าที่ขององค์การบริหารส่วนตำบลนนทบุรี บรรลุวัตถุประสงค์ตามหลักเกณฑ์ปฏิบัติการบริหารจัดการความเสี่ยงสำหรับหน่วยงานของรัฐ พ.ศ.๒๕๖๒
- ๓) เพื่อบริหารจัดการความเสี่ยงของแผนงาน/โครงการที่สำคัญ/เชิงยุทธศาสตร์ภายใต้ แผนพัฒนาท้องถิ่น ข้อบัญญัติงบประมาณรายจ่ายประจำปีงบประมาณ พ.ศ.๒๕๖๖ และกระบวนการที่สำคัญเป็นการป้องกันความเสี่ยง ลดโอกาสและ ผลกระทบของความเสี่ยงที่อาจเกิดขึ้น และส่งผลกระทบต่อเป้าหมายเชิงยุทธศาสตร์
- ๔) เพื่อให้เกิดการรับรู้ตระหนักและเข้าใจถึงความเสี่ยงด้านต่างๆ ที่เกิดขึ้นกับองค์กรและหาวิธีจัดการที่เหมาะสมในการลดความเสี่ยงให้อยู่ในระดับที่องค์กรยอมรับได้
- ๕) สร้างกรอบและแนวทาง ในการดำเนินงานให้แก่บุคลากร เพื่อให้สามารถบริหารจัดการความไม่แน่นอนที่จะเกิดขึ้นกับองค์กรได้อย่างเป็นระบบและมีประสิทธิภาพ
- ๖) เพื่อให้มีระบบในการติดตามตรวจสอบผลการดำเนินการบริหารจัดการความเสี่ยง และเฝ้าระวังความเสี่ยงใหม่ๆ ที่อาจเกิดขึ้นได้ตลอดเวลา

๑.๓ เป้าหมาย

- ๑) ผู้บริหารท้องถิ่นและผู้ปฏิบัติงาน มีความรู้ความเข้าใจเรื่องการบริหารจัดการความเสี่ยง เพื่อนำไปใช้ในการดำเนินงานตามยุทธศาสตร์ และแผนปฏิบัติงานประจำปีให้บรรลุตามวัตถุประสงค์และเป้าหมายที่กำหนดไว้
- ๒) ผู้บริหารท้องถิ่นและผู้ปฏิบัติงาน สามารถระบุความเสี่ยง วิเคราะห์ความเสี่ยง ประเมินความเสี่ยงและจัดการความเสี่ยงให้อยู่ในระดับที่ยอมรับได้
- ๓) สามารถนำแผนบริหารความเสี่ยงไปใช้ในการบริหารงานที่รับผิดชอบ
- ๔) เพื่อพัฒนาความสามารถของบุคลากรและกระบวนการดำเนินงานภายในองค์กรอย่างต่อเนื่อง
- ๕) ความรับผิดชอบต่อความเสี่ยงและการบริหารความเสี่ยงถูกกำหนดขึ้นอย่างเหมาะสมทั้งองค์กร
- ๖) การบริหารความเสี่ยงได้รับการปลูกฝังให้เป็นวัฒนธรรมขององค์กร

๑.๔ ประโยชน์ของการบริหารจัดการความเสี่ยง

การดำเนินการบริหารความเสี่ยงจะช่วยให้ผู้บริหารท้องถิ่นมีข้อมูลที่ใช้ในการตัดสินใจได้ดียิ่งขึ้นและทำให้องค์กรสามารถจัดการกับปัญหาอุปสรรคและอยู่รอดได้ในสถานการณ์ที่ไม่คาดคิดหรือสถานการณ์ที่อาจทำให้องค์กรเกิดความเสียหาย ประโยชน์ที่คาดหวังว่าจะได้รับจากการดำเนินงานบริหารจัดการความเสี่ยงมีดังนี้

- ๑) เป็นส่วนหนึ่งของหลักการบริหารกิจการบ้านเมืองที่ดี การบริหารความเสี่ยงจะช่วยคณะทำงานบริหารความเสี่ยงและผู้บริหารท้องถิ่นทุกระดับตระหนักถึงความเสี่ยงหลักที่สำคัญ และสามารถทำหน้าที่ในการกำกับดูแลองค์กรได้อย่างมีประสิทธิภาพและประสิทธิผลมากยิ่งขึ้น
- ๒) สร้างฐานข้อมูลที่มีประโยชน์ต่อการบริหารและการปฏิบัติงานในองค์กร การบริหารความเสี่ยงจะเป็นแหล่งข้อมูลสำหรับผู้บริหารท้องถิ่นในการตัดสินใจด้านต่างๆ ซึ่งรวมถึงการบริหารจัดการความเสี่ยงซึ่งตั้งอยู่บนสมมติฐานในการตอบสนองต่อเป้าหมายและภารกิจหลักขององค์กรรวมถึงระดับความเสี่ยงที่ยอมรับได้
- ๓) ช่วยสะท้อนให้เห็นภาพรวมของความเสี่ยงต่างๆ ที่สำคัญได้ทั้งหมด การบริหารความเสี่ยงจะให้บุคลากรภายในองค์กรมีความเข้าใจถึงเป้าหมายและภารกิจหลักขององค์กร และตระหนักถึงความเสี่ยงสำคัญที่ส่งผลกระทบต่อองค์กรได้อย่างครบถ้วน ซึ่งครอบคลุมความเสี่ยงและธรรมาภิบาล
- ๔) เป็นเครื่องมือที่สำคัญในการบริหารงาน การบริหารความเสี่ยงเป็นเครื่องมือที่ช่วยให้ผู้บริหารท้องถิ่นสามารถมั่นใจได้ว่าความเสี่ยงได้รับการจัดการอย่างเหมาะสมและทันเวลา รวมทั้งเป็นเครื่องมือที่สำคัญของผู้บริหารท้องถิ่นในการบริหารงานและการตัดสินใจในด้านต่างๆ เช่น การวางแผน การกำหนดกลยุทธ์ การติดตามควบคุมและวัดผลการปฏิบัติงาน ซึ่งส่งผลให้การดำเนินงานของสถาบันเป็นไปตามเป้าหมายที่กำหนดและสามารถปกป้องผลประโยชน์ รวมทั้งเพิ่มมูลค่าแก่องค์กร
- ๕) ช่วยให้การพัฒนาองค์กรเป็นไปในทิศทางเดียวกัน การบริหารความเสี่ยงทำให้รูปแบบการตัดสินใจในระดับการปฏิบัติงานขององค์กรมีการพัฒนาไปในทิศทางเดียวกัน เช่น การตัดสินใจโดยที่ผู้บริหารท้องถิ่นมีความเข้าใจในกลยุทธ์ วัตถุประสงค์ขององค์กร และระดับความเสี่ยงอย่างชัดเจน
- ๖) ช่วยให้การพัฒนาการบริหารและจัดสรรทรัพยากรเป็นไปอย่างมีประสิทธิภาพและประสิทธิผล การจัดสรรทรัพยากรเป็นไปอย่างเหมาะสม โดยพิจารณาถึงระดับความเสี่ยงในแต่ละกิจกรรม และการเลือกใช้มาตรการในการบริหารจัดการความเสี่ยง เช่น การใช้ทรัพยากรสำหรับกิจกรรมที่มีความเสี่ยงต่างๆ และกิจกรรมที่มีความเสี่ยงสูงย่อมแตกต่างกัน หรือการเลือกใช้มาตรการแต่ละประเภทย่อมใช้ทรัพยากรแตกต่างกัน เป็นต้น

๑.๕ นิยามความเสี่ยง

การบริหารจัดการความเสี่ยง หมายความว่า กระบวนการบริหารจัดการเหตุการณ์ที่อาจเกิดขึ้นและส่งผลกระทบต่อหน่วยงานของรัฐ เพื่อให้หน่วยงานของรัฐสามารถดำเนินงานให้บรรลุวัตถุประสงค์ของหน่วยงาน รวมถึงเพื่อเพิ่มศักยภาพและขีดความสามารถให้หน่วยงานของรัฐ

ความเสี่ยง หมายความว่า ความเป็นไปได้ของเหตุการณ์ที่อาจเกิดขึ้น และเป็นอุปสรรคต่อการบรรลุวัตถุประสงค์ของหน่วยงาน

ทั้งนี้ การบริหารจัดการความเสี่ยงต้องดำเนินการในทุกระดับของหน่วยงานของรัฐ และอย่างน้อยต้องประกอบด้วย การระบุความเสี่ยง การประเมินความเสี่ยง และการตอบสนองความเสี่ยง โดยหน่วยงานของรัฐต้องจัดทำแผนบริหารจัดการความเสี่ยง และต้องมีการสื่อสารแผนบริหารจัดการความเสี่ยงกับผู้ที่เกี่ยวข้องทุกฝ่าย ต้องมีการติดตามประเมินผลการบริหารความเสี่ยงและทบทวนแผนการบริหารจัดการความเสี่ยงอย่างสม่ำเสมอ และมีการรายงานการบริหารจัดการความเสี่ยงของหน่วยงานต่อผู้ที่เกี่ยวข้องอย่างน้อยปีละครั้ง

ปัจจัยเสี่ยง (Risk Factor) หมายถึง ต้นเหตุ หรือสาเหตุที่มาของความเสี่ยง ที่จะทำให้ไม่บรรลุวัตถุประสงค์ที่กำหนดไว้โดยต้องระบุได้ด้ว่าเหตุการณ์นั้นจะเกิดที่ไหน เมื่อใด เกิดขึ้นได้อย่างไร ทั้งนี้ สาเหตุของความเสี่ยงที่ระบุควรเป็นสาเหตุที่แท้จริง เพื่อจะได้วิเคราะห์และกำหนดมาตรการลดความเสี่ยงในภายหลังได้อย่างถูกต้อง

กระบวนการบริหารความเสี่ยง (Risk Management Process) เป็นกระบวนการที่ใช้ในการระบุ วิเคราะห์ ประเมิน และจัดระดับความเสี่ยงที่มีผลกระทบต่อการบรรลุวัตถุประสงค์ของกระบวนการทำงานของหน่วยงานหรือขององค์กร รวมทั้งการบริหาร/จัดการความเสี่ยงโดยกำหนดแนวทางการควบคุมเพื่อป้องกันหรือลดความเสี่ยงให้อยู่ในระดับที่ยอมรับได้ ซึ่งกระบวนการดังกล่าวนี้จะสำเร็จได้ ต้องมีการสื่อสารให้คนในองค์กรมีความรู้ ความเข้าใจในเรื่องการบริหารความเสี่ยงในทิศทางเดียวกัน ตลอดจนควรมีการจัดทำระบบสารสนเทศ เพื่อใช้ในการวิเคราะห์ประเมินความเสี่ยง

การประเมินความเสี่ยง (Risk Assessment) หมายถึง กระบวนการที่ใช้ในการระบุ วิเคราะห์ความเสี่ยง และจัดลำดับความเสี่ยง โดยประเมินจากโอกาสที่จะเกิด (Likelihood) และผลกระทบ (Impact) โอกาสที่จะเกิด (Likelihood) หมายถึง ความถี่หรือโอกาสที่จะเกิดความเสี่ยงผลกระทบ (Impact) หมายถึง ขนาดของความรุนแรงของความเสียหายที่จะเกิดขึ้นหากเกิดเหตุการณ์ความเสี่ยง

ระดับของความเสี่ยง (Degree of Risk) หมายถึง สถานะของความเสี่ยงที่ได้จากการประเมินโอกาสและผลกระทบของแต่ละปัจจัยเสี่ยง สามารถแบ่งเป็นได้หลายระดับ เช่น สูงมาก สูงปานกลาง และต่ำ เป็นต้น

การบริหารความเสี่ยง/การจัดการความเสี่ยง (Risk Management) หมายถึง กระบวนการที่ใช้ในการบริหารจัดการให้โอกาสที่จะเกิดความเสี่ยงลดลง หรือผลกระทบของความเสียหายจากเหตุการณ์ความเสี่ยงลดลงอยู่ในระดับที่องค์กรยอมรับได้ ซึ่งการจัดการความเสี่ยงมีหลายวิธี

- การยอมรับความเสี่ยง (Risk Acceptance) เป็นการยอมรับความเสี่ยงที่เกิดขึ้น เนื่องจากไม่คุ้มค่าในการจัดการควบคุมหรือป้องกันความเสี่ยง

- การลด/การควบคุมความเสี่ยง (Risk Reduction) เป็นการปรับปรุงระบบการทำงานหรือการออกแบบวิธีการทำงานใหม่ เพื่อลดโอกาสที่จะเกิด หรือลดผลกระทบ ให้อยู่ในระดับที่องค์กรยอมรับได้

- การกระจายความเสี่ยง หรือการโอนความเสี่ยง (Risk Sharing) เป็นการกระจายหรือถ่ายโอนความเสี่ยงให้ผู้อื่นช่วยแบ่งเบาความรับผิดชอบไป เช่น การทำประกัน การใช้บริการจากภายนอก (Outsource) เป็นต้น

- การหลีกเลี่ยงความเสี่ยง (Risk Avoidance) เป็นการจัดการความเสี่ยงที่อยู่ในระดับสูงมากและหน่วยงานไม่อาจยอมรับได้ จึงต้องตัดสินใจยกเลิกโครงการ/กิจกรรมนั้นไป

- การควบคุม (Control) หมายถึง นโยบาย แนวทาง หรือขั้นตอนปฏิบัติต่าง ๆ ซึ่งกระทำเพื่อลดความเสี่ยง และทำให้การดำเนินการบรรลุวัตถุประสงค์ แบ่งได้หลายประเภท

- การควบคุมเพื่อการป้องกัน (Preventive Control) เป็นวิธีการควบคุมที่กำหนดขึ้นเพื่อป้องกันไม่ให้เกิดความเสียหายและข้อผิดพลาดตั้งแต่แรก เช่น การอนุมัติ การจัดโครงสร้างองค์กร การแบ่งแยกหน้าที่การควบคุมการเข้าถึงเอกสาร ข้อมูล ทรัพย์สิน เป็นต้น

- การควบคุมเพื่อให้ตรวจพบ (Detective Control) เป็นวิธีการควบคุมที่กำหนดขึ้นเพื่อค้นพบข้อผิดพลาดที่เกิดขึ้นแล้ว เช่น การสอบทาน การวิเคราะห์ การตรวจนับ การรายงานข้อบกพร่อง เป็นต้น

- การควบคุมโดยการชี้แนะ (Directive Control) เป็นวิธีการควบคุมที่ส่งเสริมหรือกระตุ้นให้เกิดความสำเร็จตามวัตถุประสงค์ที่ต้องการ เช่น การให้รางวัลแก่ผู้มีผลงานดี เป็นต้น

- การควบคุมเพื่อการแก้ไข (Corrective Control) เป็นวิธีการควบคุมที่กำหนดขึ้นเพื่อแก้ไขข้อผิดพลาดที่เกิดขึ้นให้ถูกต้อง หรือเพื่อหาวิธีการแก้ไขไม่ให้เกิดข้อผิดพลาดซ้ำอีกในอนาคต เช่น การจัดเตรียมเครื่องมือดับเพลิงเพื่อช่วยลดความรุนแรงของความเสียหายให้น้อยลงหากเกิดไฟไหม้ เป็นต้น

การจัดการความเสี่ยงต่าง ๆ เพื่อให้โอกาสที่จะเกิดเหตุการณ์ความเสี่ยงลดลง หรือผลกระทบของความเสียหายจากเหตุการณ์ความเสี่ยงลดลงอยู่ในระดับที่องค์กรยอมรับได้ (Risk Appetite) การจัดการความเสี่ยงต้องมองปัญหาความเสี่ยง แบบองค์รวม ดังนั้น การจัดการความเสี่ยงที่เหมาะสมจะต้องอาศัยการมีส่วนร่วมจากผู้บริหารและผู้ปฏิบัติการจากทุกระดับร่วมกัน พิจารณาทั้งความเสี่ยงที่ยอมรับได้ และระดับความเสี่ยงที่ยอมรับได้ เพื่อให้เกิดความเข้าใจและเห็นพ้องร่วมกันทั่วทั้งองค์กร จึงจะสามารถควบคุมความเสี่ยงให้อยู่ในระดับที่องค์กรยอมรับได้

การบริหารความเสี่ยงทั่วทั้งองค์กร (Enterprise Risk Management) คือ กระบวนการที่เป็นระบบในการบริหารปัจจัย และควบคุมกิจกรรม รวมทั้งกระบวนการดำเนินงานต่าง ๆ เพื่อลดมูลเหตุของโอกาสที่จะทำให้เกิดความเสียหายจากการดำเนินการที่ไม่เป็นไปตามแผน เพื่อให้ระดับของความเสี่ยงและผลกระทบที่จะเกิดขึ้น ในอนาคตอยู่ในระดับที่องค์กรสามารถยอมรับได้ควบคุมได้และตรวจสอบได้อย่างเป็นระบบ โดยการคำนึงถึงการบรรลุเป้าหมาย ทั้งในด้านกลยุทธ์ การปฏิบัติตามกฎระเบียบ นโยบาย ข้อบังคับ

ข้อมูลทาง การเงินและไม่ใช่ทางการเงิน และการปฏิบัติงาน รวมถึงเรื่องอื่น ๆ เช่น ชื่อเสียงขององค์กร เป็นต้น โดยได้รับการสนับสนุนและการมีส่วนร่วมในการบริหารความเสี่ยงจากหน่วยงานทุกระดับทั่วทั้งองค์กร

บทที่ ๒

แนวทางการบริหารความเสี่ยง

ตามแนวทางการบริหารจัดการภาครัฐแนวใหม่ได้ให้ความสำคัญกับ “การบริหารจัดการความเสี่ยง” ซึ่งเป็นเครื่องมือสำคัญต่อการบริหารเชิงยุทธศาสตร์ในการผลักดันให้ภาครัฐมีผลการดำเนินงานที่เป็นเลิศ เป็นองค์กรที่มีสมรรถนะสูง (High Performance Organization : HPO) และเป็นกระบวนการที่สำคัญในการเน้นความสำคัญ หรือชี้ให้เห็นความเสี่ยงที่จะส่งผลกระทบต่อกิจกรรมที่องค์กรต้องดำเนินการให้บรรลุตามเป้าประสงค์และประเด็นยุทธศาสตร์ที่กำหนดไว้ การบริหารจัดการความเสี่ยง โดยการกำหนดนโยบาย แนวทาง และกระบวนการบริหารจัดการความเสี่ยงที่มีความสอดคล้องกับพระราชบัญญัติวินัยการเงินของคลังของรัฐ พ.ศ.๒๕๖๑ มาตรา ๗๙ ที่บัญญัติให้หน่วยงานของรัฐจัดให้มีการตรวจสอบภายใน การควบคุมภายในและการบริหารจัดการความเสี่ยง โดยให้ถือปฏิบัติตามมาตรฐานและหลักเกณฑ์ที่กระทรวงการคลังกำหนด และหนังสือกระทรวงการคลังที่ กค ๐๔๐๙.๔/ว๒๓ ลงวันที่ ๑๙ มีนาคม ๒๕๖๒ เรื่อง หลักเกณฑ์กระทรวงการคลังว่าด้วยมาตรฐานและหลักเกณฑ์ปฏิบัติการบริหารจัดการความเสี่ยงสำหรับหน่วยงานของรัฐ พ.ศ. ๒๕๖๒ ซึ่งการบริหารจัดการความเสี่ยงเป็นสิ่งที่ผู้บริหารและพนักงานทุกคนขององค์กรต้องให้ความสำคัญและถือปฏิบัติตามแนวทางที่กำหนดไว้ แนวทางการบริหารจัดการความเสี่ยงฉบับนี้จัดทำโดยอ้างอิงกรอบหลักการบริหารจัดการความเสี่ยงแบบบูรณาการตามแนวทาง COSO (COSO ERM Integrated Framework) โดยอยู่ภายใต้กรอบหลักเกณฑ์ดังกล่าวที่กระทรวงการคลังที่กำหนด

การบริหารความเสี่ยงที่ดี คือ บุคลากรที่เกี่ยวข้องทุกฝ่ายภายในองค์กรได้มีส่วนร่วมในการวิเคราะห์ ตรวจสอบ ประเมินความเสี่ยงและผลกระทบที่อาจเกิดขึ้นกับองค์กรอยู่เสมอ รวมทั้งร่วมกันวางแผนป้องกัน และควบคุมให้เหมาะสมกับภารกิจ เพื่อลดสภาพปัญหาหรือหลีกเลี่ยงความเสี่ยงที่อาจเกิดขึ้น และสร้างความเสียหายหรือความสูญเสียให้กับองค์กรได้ เพื่อเตรียมการรองรับการเปลี่ยนแปลงที่อาจเกิดขึ้นจากการดำเนินแผนงาน/โครงการที่สำคัญซึ่งต้องครอบคลุมความเสี่ยงด้านธรรมาภิบาล ในการป้องกันข้อผิดพลาด หรือลดโอกาสที่จะทำให้องค์กรเกิดความเสียหายหรือล้มเหลว โดยให้ระดับความเสี่ยงและผลกระทบที่เกิดขึ้นในอนาคตอยู่ในระดับที่สามารถยอมรับได้และมีการติดตามประเมินผลได้อย่างมีประสิทธิภาพเป็นไปตามแนวทางการบริหารเชิงยุทธศาสตร์ที่ดำเนินการอยู่ในปัจจุบัน การจัดทำแผนบริหารความเสี่ยงตามแนวทาง COSO เพื่อเตรียมการรองรับการเปลี่ยนแปลงที่อาจเกิดขึ้นจากการดำเนินแผนงาน/โครงการที่สำคัญซึ่งต้องครอบคลุมความเสี่ยงด้านธรรมาภิบาล การบริหารจัดการความเสี่ยงจึงมีความสำคัญและมีความจำเป็นอย่างยิ่งที่จะป้องกันและควบคุมปัญหาในด้านต่างๆ ที่อาจเกิดขึ้นจากสถานการณ์ที่ไม่แน่นอนและส่งผลกระทบต่อกระทบต่อการปฏิบัติราชการ

ดังนั้น เพื่อให้มีการดำเนินการบริหารจัดการความเสี่ยงขององค์กรเป็นไปอย่างมีประสิทธิภาพ จึงควรกำหนดผู้รับผิดชอบให้เป็นไปตาม ข้อ ๔ ของหลักเกณฑ์ปฏิบัติการบริหารจัดการความเสี่ยงของหน่วยงานของรัฐที่กำหนดให้หน่วยงานของรัฐจัดให้มีผู้รับผิดชอบ ซึ่งต้องประกอบด้วยฝ่ายบริหารและบุคลากรที่มีความรู้ความเข้าใจเกี่ยวกับการจัดทำยุทธศาสตร์และบริหารจัดการความเสี่ยงของหน่วยงานของรัฐ ดำเนินการเกี่ยวกับการบริหารจัดการความเสี่ยงสำหรับหน่วยงานของรัฐ ทั้งนี้ ไม่ควรเป็นผู้ตรวจสอบภายใน

ของหน่วยงานของรัฐ เพื่อดำเนินการตามหน้าที่ที่กำหนดไว้ตามข้อ ๕ ของหลักเกณฑ์ดังกล่าว ประกอบด้วย การจัดทำแผนบริหารจัดการความเสี่ยง การติดตามผลการบริหารจัดการความเสี่ยง การจัดทำรายงานผลตามแผนการบริหารจัดการความเสี่ยง และการพิจารณาทบทวนแผนการบริหารจัดการความเสี่ยง เพื่อให้บรรลุเป้าหมายและวิสัยทัศน์ป้องกันรักษาและส่งเสริมให้องค์กรสามารถบรรลุวัตถุประสงค์และเป้าหมายขององค์กร โดยมุ่งเน้นให้ทุกกระบวนการดำเนินงานด้วยความโปร่งใส มีประสิทธิภาพ ส่งผลดีต่อภาพลักษณ์และการสร้างมูลค่าเพิ่มให้แก่องค์กรทั้งในระยะสั้นและระยะยาว

ทั้งนี้ ในปัจจุบันการบริหารจัดการความเสี่ยงจำเป็นจะต้องดำเนินการให้ครอบคลุมตามหลักการบริหารกิจการ บ้านเมืองที่ดี หรือหลักธรรมาภิบาล (Good Governance) อันประกอบด้วย ๑๐ หลักคือ

๑. หลักการตอบสนอง (Responsiveness)
๒. หลักประสิทธิผล (Effectiveness)
๓. หลักประสิทธิภาพ/คุ้มค่า (Efficiency/Value for money)
๔. หลักความเสมอภาค (Equity)
๕. หลักมุ่งเน้นฉันทามติ (Consensus Oriented)
๖. หลักการตรวจสอบได้/มีภาระรับผิดชอบ (Accountability)
๗. หลักเปิดเผย/โปร่งใส (Transparency)
๘. หลักการกระจายอำนาจ (Decentralization)
๙. หลักการมีส่วนร่วม (Participation)
๑๐. หลักนิติธรรม (Rule of Law)

เป็นหลักที่นำมาใช้ บริหารงานในปัจจุบันอย่างแพร่หลาย ช่วยส่งเสริมให้องค์กรดำเนินงานได้อย่างมีประสิทธิภาพ สร้างศรัทธาและ ความเชื่อมั่นองค์กรให้แก่บุคคลภายนอกและทำให้เกิดการพัฒนาองค์กรอย่างต่อเนื่อง อันจะส่งผลให้การปฏิบัติงานตามโครงการและภารกิจบรรลุเป้าหมายอย่างมีประสิทธิภาพ นอกจากนี้การบริหารจัดการความเสี่ยงยังมีส่วนช่วยทำให้เกิดการพัฒนาความสัมพันธ์ ระหว่างองค์กรและภายในองค์กร นำมาซึ่งการประสานการทำงาน การติดต่อแลกเปลี่ยนข้อมูลและความร่วมมือในการดำเนินการต่างๆ เพื่อให้สามารถบรรลุเป้าหมายในการบริหารราชการแผ่นดินต่อไป

๒.๑ แนวทางดำเนินงานและกลไกการบริหารจัดการความเสี่ยง

๒.๑.๑ แนวทางดำเนินงาน ในการบริหารความเสี่ยงขององค์การบริหารส่วนตำบลถนนโพธิ์ แบ่งเป็น ๒ ระยะ ดังนี้

ระยะที่ ๑ การเริ่มต้นและพัฒนา

- ๑) กำหนดนโยบายหรือแนวทางในการบริหารความเสี่ยงขององค์การบริหารส่วนตำบลถนนโพธิ์
- ๒) ระบุปัจจัยเสี่ยง และประเมินโอกาส ผลกระทบจากปัจจัยเสี่ยง
- ๓) วิเคราะห์และจัดลำดับความสำคัญของปัจจัยเสี่ยงจากการดำเนินงาน

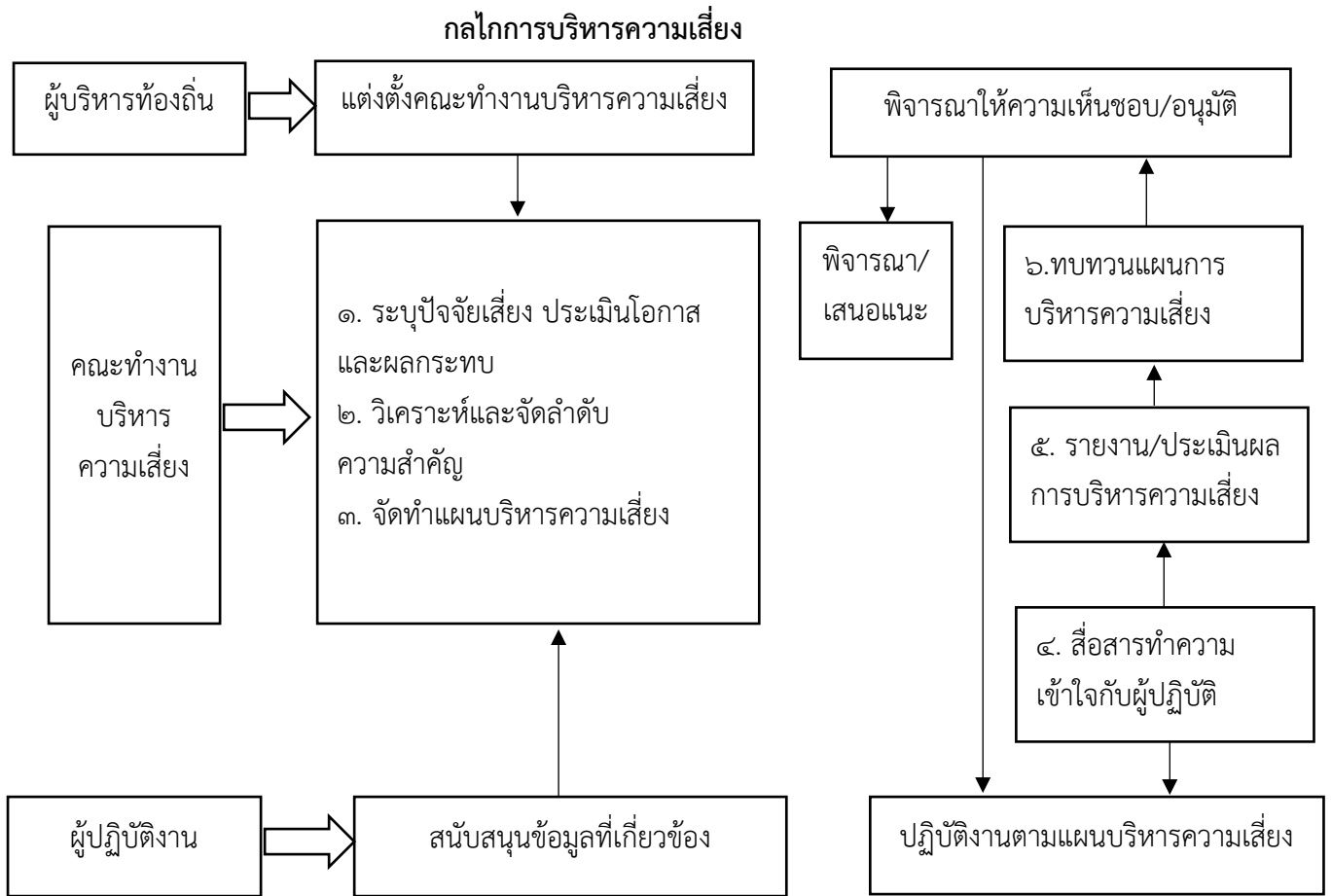
- ๔) จัดทำแผนบริหารความเสี่ยงของปัจจัยเสี่ยงที่อยู่ในระดับสูง (High) และสูงมาก (Extreme) รวมทั้งปัจจัยเสี่ยงที่อยู่ในระดับปานกลาง (Medium) ที่มีนัยสำคัญ
- ๕) สื่อสารทำความเข้าใจเกี่ยวกับแผนบริหารความเสี่ยงให้ผู้ปฏิบัติงานขององค์การบริหารส่วนตำบล ถนนโพธิ์ รับทราบ และสามารถนำไปปฏิบัติได้
- ๖) รายงานความก้าวหน้าของการดำเนินงานตามแผนบริหารจัดการความเสี่ยง
- ๗) รายงานสรุปการประเมินผลความสำเร็จของการดำเนินการตามแผนบริหารจัดการความเสี่ยง

ระยะที่ ๒ การพัฒนาสู่ความยั่งยืน

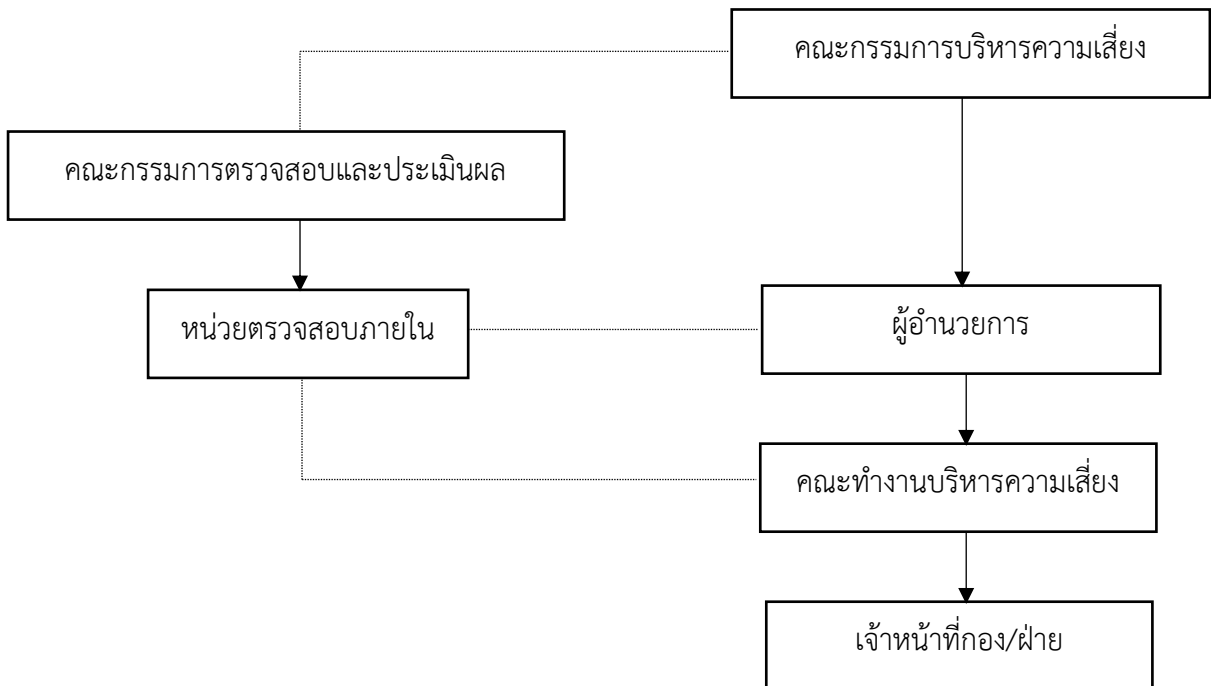
- ๑) ทบทวนแผนบริหารความเสี่ยงในปีที่ผ่านมา
- ๒) พัฒนากระบวนการบริหารความเสี่ยงสำหรับความเสี่ยงแต่ละประเภท
- ๓) ผลักดันให้มีการบริหารความเสี่ยงทั่วทั้งองค์กร
- ๔) พัฒนาขีดความสามารถบุคลากรในการดำเนินงานตามกระบวนการบริหารจัดการความเสี่ยง

๒.๑.๒ กลไกการบริหารจัดการความเสี่ยง ประกอบด้วย

- ๑) ผู้บริหารท้องถิ่น มีหน้าที่แต่งตั้งคณะทำงานบริหารจัดการความเสี่ยง ส่งเสริมให้มีการบริหารจัดการความเสี่ยงอย่างมีประสิทธิภาพและเหมาะสม รวมทั้งพิจารณาให้ความเห็นชอบหรืออนุมัติ แผนการบริหารความเสี่ยงเพื่อนำไปปฏิบัติต่อไป
- ๒) คณะทำงานบริหารจัดการความเสี่ยง มีหน้าที่ดำเนินการให้มีระบบการบริหารจัดการความเสี่ยง จัดทำแผนบริหารความเสี่ยงรายงานและประเมินผลการดำเนินงานตามแผนการบริหารจัดการความเสี่ยง รวมทั้งทบทวนแผนการบริหารความเสี่ยงเพื่อปรับปรุงการดำเนินงานต่อไปในอนาคต
- ๓) ผู้ปฏิบัติงาน หรือเจ้าหน้าที่ กอง/ฝ่าย ขององค์การบริหารส่วนตำบลถนนโพธิ์ มีหน้าที่สนับสนุน ข้อมูลที่เกี่ยวข้องให้กับคณะทำงานบริหารจัดการความเสี่ยง และให้ความร่วมมือในการปฏิบัติงานตามแผนบริหารจัดการความเสี่ยง



๒.๒ โครงสร้างการบริหารความเสี่ยง



หน้าที่ความรับผิดชอบตามโครงสร้าง

โครงสร้างการบริหารจัดการความเสี่ยง ประกอบไปด้วย การกำกับดูแล การตัดสินใจ การจัดทำแผนการดำเนินการ การติดตามประเมินผล และการสอบทาน ซึ่งในแต่ละองค์ประกอบ มีอำนาจหน้าที่ดังนี้

๒.๒.๑ คณะกรรมการบริหารจัดการความเสี่ยง

- ๑) ส่งเสริมให้มีการดำเนินงานบริหารจัดการความเสี่ยงองค์การบริหารส่วนตำบลถนนโพธิ์
- ๒) ให้ความเห็นชอบและให้ข้อเสนอแนะต่อระบบและแผนการบริหารจัดการความเสี่ยง
- ๓) รับทราบผลการบริหารความเสี่ยงและเสนอแนะแนวทางการพัฒนา

๒.๒.๒ คณะกรรมการตรวจสอบและประเมิน

- ๑) ส่งเสริมและสนับสนุนให้การบริหารความเสี่ยงเป็นส่วนหนึ่งของการดำเนินงานเพื่อเพิ่มมูลค่าให้กับองค์กร
- ๒) รับทราบผลการบริหารความเสี่ยงและให้ข้อเสนอแนะเพื่อพัฒนาระบบการบริหารความเสี่ยงขององค์การบริหารส่วนตำบลถนนโพธิ์
- ๓) กำกับดูแลการพัฒนาและการปฏิบัติตามกรอบการบริหารจัดการความเสี่ยง

๒.๒.๓ ผู้บริหารท้องถิ่น

- ๑) แต่งตั้งคณะทำงานบริหารจัดการความเสี่ยง
- ๒) ส่งเสริมและติดตามให้มีการบริหารความเสี่ยงอย่างมีประสิทธิภาพและเหมาะสม
- ๓) พิจารณาให้ความเห็นชอบและอนุมัติแผนการบริหารจัดการความเสี่ยง
- ๔) พิจารณาผลการบริหารความเสี่ยงและเสนอแนะแนวทางการพัฒนา

๒.๒.๔ หน่วยตรวจสอบภายใน

- ๑) สอบทานกระบวนการบริหารจัดการความเสี่ยง
- ๒) นำเสนอผลการบริหารความเสี่ยงให้คณะอนุกรรมการตรวจสอบและประเมินรับทราบและให้ข้อเสนอแนะ

๒.๒.๕ คณะทำงานบริหารจัดการความเสี่ยง

- ๑) จัดให้มีระบบและกระบวนการบริหารความเสี่ยงที่เป็นระบบมาตรฐานเดียวกันทั้งองค์กร
- ๒) ดำเนินการตามกระบวนการบริหารจัดการความเสี่ยง และการปฏิบัติตามมาตรการลดและควบคุมความเสี่ยง
- ๓) รายงานและติดตามผลการดำเนินงานตามแผนการบริหารความเสี่ยงที่สำคัญ เสนอต่อผู้บริหารท้องถิ่นเพื่อพิจารณา

๒.๒.๖ เจ้าหน้าที่ กอง/ฝ่าย

- ๑) สนับสนุนข้อมูลที่เกี่ยวข้องให้กับคณะทำงานบริหารจัดการความเสี่ยง
- ๒) ให้ความร่วมมือในการปฏิบัติงานตามแผนบริหารจัดการความเสี่ยง

๒.๓ คณะทำงานบริหารจัดการความเสี่ยง

องค์การบริหารส่วนตำบลถนนโพธิ์ ได้มีการแต่งตั้งคณะกรรมการบริหารจัดการความเสี่ยงตามคำสั่งองค์การบริหารส่วนตำบลถนนโพธิ์ที่ ๑๙/๒๕๖๗ ลงวันที่ ๓ มกราคม พ.ศ. ๒๕๖๗ โดยมีองค์ประกอบและอำนาจหน้าที่ ดังต่อไปนี้

องค์ประกอบ

๑.๑.๑	ปลัดองค์การบริหารส่วนตำบลถนนโพธิ์	เป็นประธานกรรมการ
๑.๑.๒	หัวหน้าสำนักปลัด	เป็นกรรมการ
๑.๑.๓	ผู้อำนวยการกองช่าง	เป็นกรรมการ
๑.๑.๔	ผู้อำนวยการกองคลัง	เป็นกรรมการ
๑.๑.๕	ผู้อำนวยการกองการศึกษา ศาสนา และวัฒนธรรม	เป็นกรรมการ
๑.๑.๖	เจ้าพนักงานการเงินและบัญชี	เป็นกรรมการและเลขานุการ

มีหน้าที่ตามหลักเกณฑ์ปฏิบัติการบริหารจัดการความเสี่ยงสำหรับหน่วยงานของรัฐ ข้อ ๕ ดังนี้

- (๑) จัดทำแผนการบริหารจัดการความเสี่ยง
- (๒) ติดตามประเมินผลการบริหารจัดการความเสี่ยง
- (๓) จัดทำรายงานผลตามแผนการบริหารจัดการความเสี่ยง
- (๔) พิจารณาทบทวนแผนการบริหารจัดการความเสี่ยง

บทที่ ๓

กระบวนการบริหารจัดการความเสี่ยง

กระบวนการบริหารจัดการความเสี่ยง เป็นกระบวนการที่ใช้ในการระบุ วิเคราะห์ ประเมิน และจัดลำดับความเสี่ยงที่มีผลกระทบต่อการบรรลุวัตถุประสงค์ในการดำเนินงานขององค์กร รวมทั้งการจัดทำแผนบริหารจัดการความเสี่ยง โดยกำหนดแนวทางการควบคุมเพื่อป้องกันหรือลดความเสี่ยงให้อยู่ในระดับที่ยอมรับได้ ซึ่งองค์การบริหารส่วนตำบลถนนโพธิ์ มีขั้นตอนหรือกระบวนการบริหารจัดการความเสี่ยงเป็นกระบวนการที่เป็นวงจรต่อเนื่อง ๗ ขั้นตอนหลัก ประกอบด้วย

๑. การวิเคราะห์องค์กร
๒. การกำหนดนโยบายการบริหารจัดการความเสี่ยง
๓. การระบุความเสี่ยง
๔. การประเมินความเสี่ยง
๕. การตอบสนองความเสี่ยง
๖. การติดตามและทบทวน
๗. การสื่อสารและการรายงาน

การบริหารจัดการความเสี่ยงมีกระบวนการและขั้นตอนการบริหารจัดการความเสี่ยงโดยส่วนใหญ่ประกอบด้วยตามแผนผัง ดังนี้

กระบวนการบริหารความเสี่ยงขององค์การบริหารส่วนตำบลถนนโพธิ์



๓.๑ การวิเคราะห์องค์กร

ในการจัดทำแผนบริหารจัดการความเสี่ยงขององค์การบริหารส่วนตำบลถนนโพธิ์ ได้ใช้การวิเคราะห์ SWOT Analysis/Demand (Demand Analysis)/Global Demand และ Trend ปัจจัยและสถานการณ์การเปลี่ยนแปลงที่มีผลต่อการพัฒนา อย่างน้อยต้องประกอบด้วย การวิเคราะห์ศักยภาพด้านเศรษฐกิจ ด้านสังคม ด้านทรัพยากรธรรมชาติและสิ่งแวดล้อม ซึ่งมีรายละเอียดดังนี้

๓.๑.๑ การวิเคราะห์ SWOT Analysis เป็นการวิเคราะห์จุดแข็ง จุดอ่อน โอกาส และอุปสรรค

จุดแข็ง (S : Strengths) คือ การมองหาจุดเด่น ข้อดีภายในของตำบลถนนโพธิ์

จุดอ่อน (W : Weakness) คือ การมองหาจุดด้อย ข้อเสียภายในตำบลถนนโพธิ์

โอกาส (O : Opportunities) คือ ปัจจัยภายนอกที่เป็นโอกาสในการพัฒนาตำบลถนนโพธิ์

อุปสรรค (T : Treats) คือ ปัจจัยภายนอกที่เป็นอุปสรรคในการพัฒนาตำบลถนนโพธิ์

ผลการวิเคราะห์ศักยภาพภายในชุมชนเพื่อประเมินสถานการณ์การพัฒนาในปัจจุบันและโอกาสการพัฒนาในอนาคต ด้วยเทคนิค SWOT Analysis ซึ่งพิจารณาจากสภาพแวดล้อมทั้งภายในและภายนอกองค์กร ได้แก่ สภาพแวดล้อมด้านเศรษฐกิจ ด้านสังคม ด้านการเมืองการปกครอง และด้านทรัพยากรธรรมชาติและสิ่งแวดล้อม ผลปรากฏดังนี้

จุดแข็ง (Strength)

๑. เป็นองค์การบริหารส่วนตำบลที่มีความพร้อมทางด้านบริการโครงสร้างพื้นฐานและมีขีดความสามารถในการให้บริการสาธารณะแก่ประชาชน

๒. ภายในเขตองค์การบริหารส่วนตำบลถนนโพธิ์ เป็นที่ตั้งของธุรกิจการค้าและด้านการให้บริการ

๓. มีวัฒนธรรมที่เป็นอัตลักษณ์ของท้องถิ่น โดยเฉพาะมีความเคร่งในศาสนาและหลักการปฏิบัติ

๔. ประชาชน ชุมชน องค์กรเอกชนให้การสนับสนุนส่งเสริมตรวจสอบ ติดตามการดำเนินงานขององค์การบริหารส่วนตำบล

๕. องค์การบริหารส่วนตำบลถนนโพธิ์ มีภูมิวิเวศน์ที่เหมาะสมที่จะเป็นท้องถิ่นน่าอยู่และน่าอาศัย

๖. องค์การบริหารส่วนตำบลถนนโพธิ์ เป็นที่รู้จักของคนทั่วไป

๗. ประชาชนให้ความร่วมมือและมีส่วนร่วมในการพัฒนาท้องถิ่น

๘. คนตำบลถนนโพธิ์ มีความภูมิใจในความเป็นคนถนนโพธิ์

จุดอ่อน (weakness)

๑. เยาวชนในพื้นที่ไม่ได้รับการศึกษาอย่างเหมาะสม

๒. ประชาชนยังขาดความรู้ความเข้าใจเกี่ยวกับการประกอบอาชีพ

๓. ความร่วมมือของประชาชนในท้องถิ่นมีน้อย

๔. ปัญหาการแพร่ระบาดของยาเสพติดในกลุ่มวัยรุ่น

๕. ประชาชนขาดความกระตือรือร้นในการช่วยเหลือตนเอง
 ๖. คุณภาพชีวิตของคนในชุมชนอยู่ในเกณฑ์ที่ต่ำกว่ามาตรฐาน
 ๗. ระบบประปายังไม่สมบูรณ์ประชาชนให้ข้อมูลแก่ภาครัฐที่ไม่ตรงกับความจริง
 ๘. ปัญหาการคมนาคมขนส่งที่จะรองรับการเดินทาง ของประชาชนระหว่างหมู่บ้าน
 ๙. ปัญหาการทำนา เนื่องจากขาดระบบชลประทานที่ดี ทำให้ขาดน้ำจนไม่สามารถทำนาได้
 ๑๐. ปัญหาการใช้ทรัพยากรธรรมชาติ และการทำลายสิ่งแวดล้อมเขตเพิ่มมากขึ้นส่งผลให้ปริมาณขยะ ปัญหาน้ำเสีย และปัญหามลพิษทางอากาศมีปริมาณเพิ่มมากขึ้นอันจะเป็นสาเหตุการทำลายภาพพจน์ของท้องถิ่น และส่งผลต่อสุขภาพของประชาชนในท้องถิ่นองค์การบริหารส่วนตำบลขาดการสนับสนุนงบประมาณในการดำเนินโครงการขนาดใหญ่

๑๑. องค์การบริหารส่วนตำบลถนนโพธิ์ขาดการจัดระเบียบของท้องถิ่นและขาดการบังคับใช้อย่างเคร่งครัด

โอกาส (Opportunity)

๑. รัฐธรรมนูญแห่งราชอาณาจักรไทย พ.ศ.๒๕๖๐ ให้การสนับสนุนการดำเนินงานของท้องถิ่นไม่ว่าจะเป็นการพัฒนาด้านเศรษฐกิจท้องถิ่น ระบบสาธารณสุขโรค และสาธารณสุขการ เป็นต้น

๒. พระราชบัญญัติกำหนดแผน และขั้นตอนการกระจายอำนาจให้แก่องค์กรปกครองส่วนท้องถิ่น พ.ศ.๒๕๔๒ กำหนดให้องค์กรปกครองส่วนท้องถิ่นมีอำนาจหน้าที่ในการจัดระบบบริการสาธารณะเพื่อประโยชน์ของประชาชนในท้องถิ่น

๓. รัฐบาลสนับสนุนให้แต่ละท้องถิ่นมีบทบาทในการอนุรักษ์ฟื้นฟูเผยแพร่ และถ่ายทอดวัฒนธรรม ประเพณี และภูมิปัญญาท้องถิ่นมากขึ้น

๔. พระราชบัญญัติการศึกษาแห่งชาติ พ.ศ.๒๕๔๒ สนับสนุนให้มีการจัดการศึกษาที่สอดคล้องกับความต้องการของประชาชนในท้องถิ่นอย่างเท่าเทียมกันและทั่วถึง

๕. ภาครัฐมีโครงการพัฒนาต่างๆ เป็นจำนวนมากเพื่อแก้ปัญหาความยากจน

๖. รัฐบาลให้การสนับสนุนเรื่องการศึกษาตั้งแต่ระดับก่อนวัยเรียนจนถึงปริญญาตรี

๗. ภาครัฐสนับสนุนให้ทุกหน่วยงานราชการมีคนในพื้นที่ปฏิบัติงาน

๘. มีสภาพพื้นที่ ที่เอื้อต่อการพัฒนา

อุปสรรค (Threat)

๑. สภาพการณ์ทางเศรษฐกิจ ในระดับประเทศในระดับภูมิภาคส่งผลต่อการพัฒนาท้องถิ่น

๒. การขยายตัวของชุมชนและการเพิ่มขึ้นของจำนวนประชากรในเขตตำบลส่งผลให้ประชาชนมีระดับความต้องการในการบริการสาธารณะตอบสนองต่อความต้องการของประชาชนได้อย่างครอบคลุมและทั่วถึง

๓. ความทันสมัยและกระแสวัฒนธรรมต่างชาติทำให้ประชาชนในท้องถิ่น ลืมรากฐานทางวัฒนธรรมที่มีอยู่ และหันไปนิยมวัฒนธรรมการบริโภคมากขึ้น

๔. โครงสร้างของประชาชนในภาพรวมของเขตตำบลถนนโพธิ์ ไม่เอื้อต่อการพัฒนา

๕. ประชาชนไม่เชื่อมั่นในระบบราชการ

๖. ความยากจนจึงทำให้เด็กไม่ได้รับการศึกษา

๗. ประชาชนมีหนี้สินเกือบทุกครัวเรือน
๘. ค่าตอบแทนในพื้นที่ต่ำจึงส่งผลให้คนในพื้นที่ ออกทำงานนอกพื้นที่
๙. ปัญหาการลักเล็กขโมยน้อยในชุมชน
๑๐. ประชาชนไม่มั่นใจในนโยบายของรัฐบาลและผู้บริหาร
๑๑. ประชาชนขาดความรู้เกี่ยวกับกฎหมายการเมืองการบริหาร
๑๒. ประชาชนไม่ให้ความสำคัญกับการอนุรักษ์ทรัพยากรธรรมชาติและสิ่งแวดล้อม

๓.๑.๒ การวิเคราะห์ PESTLE Analysis เป็นการวิเคราะห์ด้านการเมือง (Political) ด้านเศรษฐกิจ (Economic) ด้านสังคม (Social) ด้านเทคโนโลยี (Technological) ด้านกฎหมาย (Legal) และด้านสภาพแวดล้อม (Environmental)

ด้านเศรษฐกิจ

องค์การบริหารส่วนตำบลถนนโพธิ์ จะส่งเสริมสนับสนุน และผลักดันให้มีกระบวนการสร้างอาชีพ สร้างรายได้ ลดรายจ่าย ให้กับประชาชนทุกระดับโดยส่งเสริมแนวทางเศรษฐกิจแบบพอเพียง ตามศักยภาพของชุมชน โดยมีแนวทางดังนี้

๑. สนับสนุนส่งเสริมการลงทุน ด้านพาณิชย์กรรมและเกษตรกรรม โดยสร้างระบบเศรษฐกิจที่ดี และมั่นคง
๒. สนับสนุนส่งเสริมการค้า จัดให้มีศูนย์กลางจำหน่ายสินค้า ผลิตภัณฑ์พื้นบ้าน อุตสาหกรรมในครัวเรือน และอุตสาหกรรมขนาดย่อม
๓. สนับสนุนส่งเสริมอาชีพ และพัฒนาฝีมือแรงงานให้ประชาชนในตำบล ทั้งอาชีพพื้นฐาน และอาชีพเสริม
๔. จัดตั้งและพัฒนาผลิตภัณฑ์ชุมชน ผลิตภัณฑ์ตำบล (OTOP)
๕. สนับสนุนส่งเสริมความแข็งแรงของกลุ่มอาชีพ กลุ่มสตรี กลุ่มเด็ก และกลุ่มเยาวชน
๖. สนับสนุนส่งเสริม มุ่งเน้นการเรียนรู้ และถ่ายทอดเทคโนโลยี ที่เหมาะสมกับพื้นที่ เพื่อยกระดับความรู้ และภูมิปัญญาท้องถิ่น ให้สามารถสร้างมูลค่าเพิ่มของผลิตภัณฑ์
๗. สนับสนุนการทำเกษตรกรรมโดยนำกระบวนการผลิต และเทคโนโลยี ที่เหมาะสมมาใช้ให้เกิดประโยชน์สูงสุดแก่ประชาชนในตำบล

ด้านสังคม

องค์การบริหารส่วนตำบลถนนโพธิ์ จะส่งเสริมและสนับสนุนให้ตำบลทำดีเป็นชุมชนที่ปลอดภัย นำอยู่และพัฒนาคุณภาพชีวิตของประชาชนและเยาวชนในตำบลให้มีความเป็นอยู่ที่ดีขึ้นและสร้างโอกาสให้ ทุกคนได้รับการบริการอย่างเท่าเทียมกัน โดยมีแนวทางดังนี้

๑. ส่งเสริมคุณภาพชีวิต ผู้ด้อยโอกาสทางสังคม เด็กกำพร้า คนพิการ ผู้สูงอายุ เด็กและสตรี ให้มีโอกาสและสวัสดิการทางสังคมและจัดระบบเบี้ยยังชีพให้เป็นธรรมและมีประสิทธิภาพมากยิ่งขึ้น
๒. ส่งเสริมการสร้างชุมชนน่าอยู่ การสร้างความเข้มแข็ง และความสามัคคีของชุมชน
๓. ส่งเสริมสนับสนุนการทำกิจกรรมในการป้องกันและบำบัดยาเสพติด
๔. สนับสนุนกิจกรรมสร้างระบบความปลอดภัยในชีวิตและทรัพย์สินของประชาชน

๕. สนับสนุนปรับปรุงที่อยู่อาศัยสำหรับผู้ด้อยโอกาส และผู้ยากไร้
๖. ส่งเสริม และเพิ่มคุณค่าของผู้สูงอายุโดยหากิจกรรมและอาชีพเสริม ให้มีรายได้

ด้านกฎหมาย การเมือง การบริหาร

องค์การบริหารส่วนตำบลถนนโพธิ์ จะส่งเสริมคนดีเข้ามาบริหาร ปกครองบ้านเมืองและบริหารโดยหลักธรรมาภิบาล ซึ่งมุ่งผลสัมฤทธิ์ของงานเป็นหลัก โดยมีแนวทางดังนี้

๑. ส่งเสริมสนับสนุนการปกครองระบอบประชาธิปไตย โดยมุ่งเน้นให้ประชาชนมีส่วนร่วมในทุก ๆ ด้าน

๒. การบริหารราชการโดยเปิดโอกาสให้ประชาชนเข้ามามีส่วนร่วมในการบริหารกิจการบ้านเมือง โดยให้ประชาชนเสนอแนะ และแสดงความคิดเห็น ตรวจสอบและติดตามประเมินผลการปฏิบัติงาน

๓. สนับสนุนส่งเสริมการมีส่วนร่วมการบริหารตำบลระหว่างฝ่ายบริหารของตำบล และฝ่ายปกครองของตำบลเพื่อช่วยแก้ไขปัญหาต่างๆ ภายในตำบลเพื่อให้เกิดประโยชน์สูงสุดต่อประชาชนตำบลทำเพื่อ

๔. ส่งเสริมการมีส่วนร่วมของประชาชนตลอดจนประสานงาน ระหว่างหน่วยงานต่างๆ ทุกภาคส่วน ทั้งภาครัฐราชการ และภาคประชาชน ให้เกิดความรัก ความสามัคคี และร่วมกันพัฒนาตำบลทำเพื่อ

๕. จัดการ สำรวจ วิจัย ความต้องการและปัญหาในด้านต่าง ๆ ของประชาชน เพื่อนำข้อมูลจากการวิจัย มาวิเคราะห์ และนำข้อมูลที่ได้มากำหนดเป็นแนวทาง และวางแผนการพัฒนา เพื่อตอบสนองความต้องการของประชาชนอย่างมีประสิทธิภาพและประสิทธิผลอันจะเกิดประโยชน์ต่อประชาชนตำบลทำเพื่อ

๖. ปรับเปลี่ยนกระบวนการบริหารจัดการบุคลากร และวิธีการทำงานภายในองค์กร เพื่อมุ่งเน้นการทำงานที่มีประสิทธิผล และการบริการเพื่อตอบสนองความต้องการของประชาชนด้วยความเร็ว และมีประสิทธิภาพ

๗. ปรับปรุงการบริหารการคลัง อย่างมีประสิทธิภาพและประสิทธิภาพ โดยเฉพาะการรักษาวินัยทางการคลัง โดยยึดถือผลประโยชน์ของประชาชนเป็นหลัก

๘. ส่งเสริมมุ่งเน้นการพัฒนาฝึกอบรม ให้แก่ ผู้บริหาร สมาชิกสภาองค์การบริหารส่วนตำบลผู้นำชุมชน พนักงานตำบล ตลอดจนพนักงานจ้าง เพื่อเพิ่มพูนความรู้ ทักษะ และประสบการณ์ในการทำงาน เพิ่มแนวคิดในการพัฒนาตำบล และรองรับการให้บริการในแต่ละด้านให้เกิดประโยชน์สูงสุดต่อประชาชน

๙. สร้างแรงจูงใจ และเพิ่มพูนกำลังใจให้ข้าราชการและผู้ปฏิบัติงานขององค์การบริหารส่วนตำบลถนนโพธิ์ ที่ปฏิบัติงานด้วยความทุ่มเท เสียสละผลการปฏิบัติงานดีเด่น และเป็นที่ยอมรับ

๑๐. ส่งเสริมสนับสนุนอาสาสมัครป้องกันฝ่ายพลเรือน (อปพร.) ตำบลบุคลากร งบประมาณวัสดุอุปกรณ์ และความรู้ ความสามารถในการป้องกันสาธารณภัย

๑๑. ส่งเสริมการประชาสัมพันธ์ ข้อมูลข่าวสาร เอกสาร วารสารเผยแพร่ กิจกรรมให้ประชาชนได้รับทราบ

๑๒. จัดสถานที่ และก่อสร้างอาคารที่ทำการองค์การบริหารส่วนตำบล และปรับปรุงซ่อมแซมต่อเติม รวมทั้งปรับปรุงภูมิทัศน์ ในเขตองค์การบริหารส่วนตำบล ให้มีความน่าอยู่ สะดวกปลอดภัย สำหรับผู้มาติดต่อราชการ และรับรองแขกบ้านแขกเมือง และการจัดกิจกรรมต่างๆ ของตำบล

ด้านการศึกษา ศาสนา วัฒนธรรม และกีฬา

องค์การบริหารส่วนตำบลถนนโพธิ์ สนับสนุนส่งเสริมให้ประชาชนได้รับโอกาส เท่าเทียมกัน ที่จะเรียนรู้ และฝึกอบรม เพื่อให้เกิดปัญญา เป็นทุนในการสร้างงาน สร้างรายได้ เป็นพลเมืองที่มีคุณภาพ มีคุณธรรม โดยมีแนวทางดังนี้

๑. สนับสนุนส่งเสริมการศึกษา แก่เด็กนักเรียนที่ยากจน และด้อยโอกาส และประชาชนทั่วไปได้มีโอกาส

๒. สนับสนุนส่งเสริมการศึกษาของภาครัฐ และการศึกษาด้านศาสนา ทางการศึกษา และการเรียน

๓. ส่งเสริมสนับสนุนเทคโนโลยีสารสนเทศ อินเทอร์เน็ตความเร็วสูง เพื่อใช้ในการสืบค้นข้อมูล และเข้าถึงเครือข่ายต่าง ๆ ในการเรียนรู้ เพื่อประโยชน์ต่อการศึกษาหาความรู้ เพื่อเตรียมตัวก้าวสู่ประชาคมอาเซียน ให้ครอบคลุมทุกพื้นที่ในตำบลท่าเตื่อ

๔. สนับสนุนส่งเสริมและพัฒนาศูนย์เด็กเล็กให้ได้มาตรฐาน มีความปลอดภัย เด็ก ๆ ในศูนย์มีสุขภาพที่ดี ส่งเสริมพัฒนาการเด็กทั้ง ๔ ด้าน คือ ด้านร่างกาย ด้านอารมณ์ ด้านสังคม และด้านสติปัญญา

๕. สนับสนุนส่งเสริมกิจกรรมด้านศาสนา ด้านวัฒนธรรมและประเพณี ของประชาชน

๖. สนับสนุนการแข่งขันกีฬา ทั้งในเขตพื้นที่และนอกเขตพื้นที่ทุกระดับ เพื่อประชาสัมพันธ์ภาพลักษณ์ของตำบลถนนโพธิ์

๗. สนับสนุนให้มีสถานที่เล่นกีฬาและออกกำลังกาย ภายในตำบลให้ครอบคลุมทุกพื้นที่ ตำบลถนนโพธิ์

ด้านโครงสร้างพื้นฐานและผังเมือง

องค์การบริหารส่วนตำบลถนนโพธิ์ มุ่งมั่นที่จะพัฒนาโครงสร้างพื้นฐานให้ได้มาตรฐาน เพื่อสนับสนุนการค้า การลงทุน และเกษตรกรรม เพื่อตอบสนองความต้องการของประชาชนอย่างมีประสิทธิภาพ ตลอดจนความสะอาด ความปลอดภัย และสอดคล้องกับแผนพัฒนาองค์การบริหารส่วนตำบล โดยมีแนวทางดังนี้

๑. สร้างและบำรุงรักษาถนนทุกสาย ทั้งเส้นทางหลักและทางเชื่อมระหว่างหมู่บ้าน โดยจะปรับปรุงให้เป็นถนนที่ได้มาตรฐาน ประชาชนสามารถใช้ประโยชน์ในการสัญจรไปมา การขนส่งสินค้าทางการเกษตร และการพาณิชย์ ให้มีความสะอาด ความปลอดภัย และความรวดเร็ว เพื่อเป็นการกระจายความเจริญไปยังทุกพื้นที่ ในเขตความรับผิดชอบ

๒. สร้างและปรับปรุงระบบประปา ให้ได้มาตรฐาน การผลิตน้ำประปา เพื่อให้ประชาชนได้มีน้ำประปาใช้ในการอุปโภค-บริโภค ตลอดจนขยายเขตการบริการน้ำประปาให้ครอบคลุมทุกพื้นที่ในเขตความรับผิดชอบ

๓. ขยายเขตไฟฟ้า ให้ประชาชนมีไฟฟ้าใช้ทุกครัวเรือน และครอบคลุมทุกพื้นที่ในตำบล

๔. ติดตั้งระบบไฟฟ้าแสงสว่างตามถนน และที่สาธารณะ ในเขตพื้นที่ความรับผิดชอบ

๕. ประสานงานกับหน่วยงานอื่นที่เกี่ยวข้อง เพื่อขอสนับสนุนงบประมาณในการพัฒนาโครงสร้างพื้นฐานตอบสนองความต้องการและแก้ไขปัญหาของประชาชน เพื่อประโยชน์ของประชาชน

ด้านสาธารณสุขและสภาพแวดล้อม

องค์การบริหารส่วนตำบลถนนโพธิ์ จะส่งเสริมและสนับสนุนระบบสาธารณสุข ให้มีประสิทธิภาพและมีความเข้มแข็ง ตลอดจนสร้างระบบสุขภาพที่ดีให้เกิดขึ้นแก่ประชาชนในตำบลให้มีสุขภาพแข็งแรง ทั้งร่างกายและจิตใจ โดยมีแนวทางดังนี้

๑. สนับสนุนส่งเสริม การบริหารงานระหว่างโรงพยาบาลส่งเสริมสุขภาพชุมชนตำบลถนนโพธิ์ ประชาชนตำบลถนนโพธิ์ และองค์การบริหารส่วนตำบลถนนโพธิ์ เพื่อกำหนดแนวทางแผนการทำงาน และพัฒนาคุณภาพด้านสาธารณสุข และการบริการ เพื่อประโยชน์ของประชาชนในตำบลถนนโพธิ์

๒. สนับสนุนส่งเสริมการให้ความรู้ การบริหารกองทุนหลักประกันสุขภาพตำบล ให้ประชาชนมีส่วนร่วมในการบริหารจัดการกองทุน เพื่อให้เกิดประโยชน์สูงสุดกับประชาชนตำบลถนนโพธิ์

๓. สนับสนุนส่งเสริมการดำเนินงานด้านสุขภาพอนามัยและจัดการสุขภาพภาคประชาชน ผ่านกลุ่มอาสาสมัครสาธารณสุขชุมชน เพื่อให้เกิดประโยชน์สูงสุดต่อประชาชนตำบลถนนโพธิ์

๔ สนับสนุนส่งเสริมการป้องกัน ฝ้าระวัง ติดตามสังเกตการณ์ การแพร่ระบาดของโรคติดต่อต่าง ๆ ภายในตำบลถนนโพธิ์

๕. สนับสนุนส่งเสริมให้ประชาชนมีสุขภาพ อนามัยที่ดี โดยการจัดหาสถานที่ออกกำลังกาย จัดหาเครื่องออกกำลังกายให้ประชาชนได้ออกกำลังกาย

๖. สนับสนุนส่งเสริมการรับบริการด้านสาธารณสุขให้ประชาชนมีความสะดวก สบาย โดยการจัดหารถพยาบาลฉุกเฉิน เพื่อช่วยเหลือผู้ป่วยฉุกเฉินได้อย่างทันท่วงที

๗. สนับสนุนการจัดเก็บขยะ และสิ่งแวดล้อม ทรัพยากรธรรมชาติชุมชน ให้คงสภาพสวยงาม

๓.๒ การกำหนดนโยบายการบริหารจัดการความเสี่ยง

๑. กำหนดให้การบริหารความเสี่ยงเป็นความรับผิดชอบของพนักงานในทุกระดับชั้นที่ต้องตระหนักถึงความเสี่ยงที่มีในการปฏิบัติงานในหน่วยงานของตนและองค์กร โดยให้ความสำคัญในการบริหารความเสี่ยงด้านต่างๆ ให้อยู่ใน ระดับที่เพียงพอและเหมาะสม

๒. ให้มีกระบวนการบริหารความเสี่ยงองค์กรที่เป็นไปตามมาตรฐานที่ดีตามแนวปฏิบัติสากลเพื่อให้เกิดการบริหารจัดการความเสี่ยง ที่อาจส่งผลกระทบต่อการทำงานขององค์กรบริหารส่วนตำบลถนนโพธิ์อย่างมีประสิทธิภาพ เกิดการพัฒนาและมีการปฏิบัติงานด้านการบริหารความเสี่ยงทั่วทั้งองค์กรในทิศทางเดียวกัน โดยนำระบบการบริหารความเสี่ยงมาเป็นส่วนหนึ่งในการตัดสินใจ การวางแผนกลยุทธ์แผนงาน และการดำเนินงานของผู้บริหาร ข้าราชการ พนักงาน และลูกจ้างองค์กรบริหารส่วนตำบลถนนโพธิ์รวมถึงการมุ่งเน้นให้ บรรลู่วัตถุประสงค์ เป้าหมาย วิสัยทัศน์ พันธกิจ กลยุทธ์ ที่กำหนดไว้ เพื่อสร้างความเป็นเลิศในการปฏิบัติงาน และสร้างความเชื่อมั่นของผู้เกี่ยวข้อง

๓. มีการกำหนดแนวทางป้องกันและบรรเทาความเสี่ยงจากการดำเนินงานขององค์กรบริหารส่วนตำบลถนนโพธิ์ เพื่อหลีกเลี่ยงความเสียหายหรือความสูญเสียที่อาจเกิดขึ้น รวมถึงการติดตามและประเมินผล การบริหารความเสี่ยงอย่างสม่ำเสมอ มีการนำระบบเทคโนโลยีสารสนเทศมาใช้ในกระบวนการบริหารความเสี่ยงขององค์กรบริหารส่วนตำบลถนนโพธิ์ และสนับสนุนให้บุคลากรทุกระดับสามารถเข้าถึงแหล่งข้อมูลข่าวสารการบริหารความเสี่ยงอย่างทั่วถึง ตลอดจนการจัดระบบการรายงานการบริหารความเสี่ยงให้ผู้บริหาร ปลัดองค์การบริหารส่วนตำบล รองปลัดองค์การบริหารส่วนตำบล เจ้าหน้าที่ตรวจสอบภายใน เป็นไปอย่างมีประสิทธิภาพ

๓.๓ การระบุความเสี่ยง

การระบุความเสี่ยงในกระบวนการปฏิบัติงาน หรือกิจกรรม เป็นการพิจารณาว่ามีสิ่งใดหรือเหตุการณ์ใดที่อาจเป็นปัญหาอุปสรรค ซึ่งอาจทำให้การดำเนินงานไม่ประสบความสำเร็จตามวัตถุประสงค์ของงานกิจกรรมและกระบวนการที่ได้ปฏิบัติอยู่ ทั้งในส่วนของงานตามภารกิจประจำและงานตามนโยบายว่าตอบสนองและสอดคล้องกับวัตถุประสงค์ วิสัยทัศน์ พันธกิจ และภารกิจของหน่วยงานรวมถึงคาดคะเนผลผลิตและผลลัพธ์ของแต่ละงานกิจกรรมว่าจะเกิดผลในทางใดโดยพิจารณาได้จากกระบวนการหรือกิจกรรมที่มีความสำคัญของข้อมูลสถิติของความเสี่ยงที่เคยเกิดขึ้นหรืออาจเกิดขึ้นในอนาคตและจากการระดมความคิดเห็นของบุคลากรภายในหน่วยงานจากนั้นระบุปัจจัยเสี่ยง คือ สาเหตุที่ทำให้เกิดความเสี่ยง ทั้งนี้ในการระบุความเสี่ยงจะต้องพิจารณาแหล่งที่มาของปัจจัยเสี่ยงทั้ง ๒ ด้าน คือ ปัจจัยเสี่ยงภายใน และปัจจัยเสี่ยงภายนอก

(๑) **ปัจจัยเสี่ยงภายใน** หมายถึง ความเสี่ยงที่สามารถควบคุมได้โดยองค์กร เช่น โครงสร้างองค์กร วัฒนธรรมองค์กร นโยบายการบริหารจัดการ กระบวนการปฏิบัติงาน ความรู้ความสามารถและทักษะของบุคลากร ความเพียงพอของข้อมูล และเทคโนโลยีสำหรับการให้บริการ เป็นต้น

(๒) **ปัจจัยเสี่ยงภายนอก** หมายถึง ความเสี่ยงที่ไม่สามารถควบคุมได้โดยองค์กร เช่น ภาวะการแข่งขัน กระแสสังคม การเปลี่ยนแปลงทางเทคโนโลยี การเมือง สภาวะเศรษฐกิจ สังคม กฎหมาย ภัยธรรมชาติ สิ่งแวดล้อม เป็นต้น

๓.๓.๑ แนวทางในการระบุความเสี่ยง

๑. ศึกษา และพิจารณาถึงเหตุการณ์ที่จะทำให้เกิดไม่บรรลุวัตถุประสงค์ต่าง ๆ โดยพิจารณาทั้งปัจจัยทั้งภายในและภายนอก เหตุการณ์ที่เกิดขึ้นแล้ว หรือคาดว่าจะเกิดขึ้นในอนาคต

๒. พิจารณาถึงผลที่เกิดขึ้นจากความเสี่ยง สรุประเบิดเหตุการณที่อาจเกิดขึ้นซึ่งมีผลกระทบต่อการบรรลุวัตถุประสงค์ และสาเหตุของเหตุการณ์หรือความเสี่ยงดังกล่าว ให้เป็นลายลักษณอักษร เพื่อหารือร่วมกัน หากเหตุการณ์ที่มีผลกระทบในเชิงลบถือเป็นการเสี่ยงที่ต้องประเมินและจัดการความเสี่ยงนั้น สำหรับเหตุการณ์ที่มีผลกระทบในเชิงบวกเป็นโอกาส ซึ่งควรนำไปพิจารณาอีกครั้งในกระบวนการกำหนดวัตถุประสงค์ และกลยุทธ์ในการดำเนินงานต่อไป ทั้งนี้ ต้องระบุสาเหตุของความเสี่ยงด้วยทุกครั้ง โดยระบุให้ครบทุกสาเหตุที่ทำให้เกิดความเสี่ยงดังกล่าวเพื่อให้สามารถกำหนดแผนจัดการความเสี่ยงให้ได้ตรงกับสาเหตุที่ทำให้เกิดความเสี่ยง และสามารถลดความเสี่ยงได้อย่างมีประสิทธิภาพและประสิทธิผล

๓. พิจารณาประเภทความเสี่ยง

- ความเสี่ยงด้านกลยุทธ์ (Strategic Risk : S) หมายถึง ความเสี่ยงที่มีผลกระทบต่อทิศทาง หรือ ภารกิจหลักขององค์กร หรือมีผลกระทบต่อการบรรลุวัตถุประสงค์ขององค์กร เนื่องมาจาก การเมือง เศรษฐกิจ ความเปลี่ยนแปลงของสถานการณ์ภายนอก ผู้ใช้บริการ ฯลฯ หรือความเสี่ยงที่เกิดจากการกระบวนการตัดสินใจเชิงกลยุทธ์ผิดพลาด รวมถึงความเสี่ยงที่เกิดจากการกำหนดแผนกลยุทธ์ แผนดำเนินงานและนำไปปฏิบัติไม่เหมาะสม หรือไม่สอดคล้องกับปัจจัยภายในและสภาพแวดล้อมภายนอก อันส่งผลกระทบต่อการบรรลุวิสัยทัศน์ พันธกิจ หรือสถานะขององค์กร

- ความเสี่ยงด้านการดำเนินงาน (Operational Risk : O) หมายถึง ความเสี่ยงเนื่องจากการปฏิบัติงานภายในองค์กร อันเกิดจากกระบวนการ บุคลากร ความเพียงพอของข้อมูล ส่งผลกระทบต่อการดำเนินงานขององค์กร เช่น ขาดการบริหารโครงการที่ดี ขาดบุคลากรที่มีคุณภาพ การใช้งานระบบเทคโนโลยีสารสนเทศไม่เต็มประสิทธิภาพ เป็นต้น

- ความเสี่ยงด้านการเงิน (Financial Risk : F) หมายถึง ความเสี่ยงเกี่ยวกับสถานะ และการดำเนินงานทางการเงิน เช่น การเบิกจ่ายงบประมาณไม่เป็นไปตามแผน งบประมาณถูกตัด งบประมาณที่ได้รับไม่สอดคล้องกับสถานการณ์ของภารกิจที่เปลี่ยนแปลงไปทำให้การจัดสรรไม่พอเพียง จนกระทบการดำเนินงานขององค์กรในการบรรลุเป้าหมายตามพันธกิจ เนื่องมาจากการขาดการจัดหาข้อมูล การวิเคราะห์ การวางแผน การควบคุม และการจัดทำรายงานเพื่อนำมาใช้ในการบริหารการเงินได้อย่างถูกต้องเหมาะสม ทำให้ขาดประสิทธิภาพ และไม่ทันต่อสถานการณ์ ซึ่งส่งผลกระทบต่อตัดสินใจทางการเงิน หรือการบริหารงบประมาณที่ผิดพลาด ส่งผลกระทบต่อสถานะการเงินขององค์กร

- ความเสี่ยงด้านปฏิบัติตามกฎหมาย/กฎระเบียบ (Compliance Risk : C) หมายถึง ความเสี่ยงที่เกิดจากการละเมิดหรือไม่ปฏิบัติตามกฎระเบียบ ข้อบังคับ ข้อสัญญา และข้อกำหนดที่เกี่ยวข้องกับการดำเนินงานขององค์กร เช่น การทุจริต การไม่ปฏิบัติตามเงื่อนไขสัญญา การไม่ปฏิบัติตามกฎหมายเกี่ยวกับผลกระทบสิ่งแวดล้อม

นอกจากนี้ องค์กรสามารถแบ่งประเภทของความเสี่ยงเพิ่มเติมได้ตามความเหมาะสม เช่น ด้านการทุจริต/คอร์รัปชัน ด้านความหยุดชะงักของการดำเนินงาน ด้านการเปลี่ยนแปลงจากสภาพอากาศ ด้านสิ่งแวดล้อม ด้านเทคโนโลยีสารสนเทศ เป็นต้น

๓.๔ การประเมินความเสี่ยง

การประเมินความเสี่ยง เป็นการวิเคราะห์หาสาเหตุของความเสี่ยง และผลกระทบของ ความเสี่ยง โดยประเมินจากโอกาสที่จะเกิดความเสี่ยง และผลกระทบของความเสี่ยง (ความรุนแรง/ ความเสียหายทั้งที่เป็นตัวเงินและไม่เป็นตัวเงิน) โดยอาจพิจารณาถึงผลกระทบทางด้านชื่อเสียงขององค์กร ด้านผู้รับบริการ ด้านบุคลากร ด้านเวลา ด้านความสำเร็จของงาน/กิจกรรม ด้านผลประโยชน์ ทับซ้อน การให้ หรือรับสินบน เพื่อจัดลำดับความสำคัญของความเสี่ยง

๓.๔.๑ กำหนดเกณฑ์การประเมินมาตรฐาน กำหนดเกณฑ์ที่จะใช้ในการประเมินความเสี่ยง ได้แก่ ระดับโอกาสที่จะเกิดความเสี่ยง (Likelihood) คือ ความเป็นไปได้หรือความถี่ที่จะเกิดความเสี่ยง ระดับ ความรุนแรงของผลกระทบ(Impact) คือ ระดับของความเสี่ยงที่ส่งผลกระทบต่อเป้าหมายตามภารกิจ เป็นการ พิจารณาระดับความรุนแรงและมูลค่าความเสียหายจากความเสี่ยงที่คาดว่าจะได้รับ และระดับของความเสี่ยง (Risk Matrix) โดยกำหนดเกณฑ์ในการประเมินขึ้นอยู่กับสภาพแวดล้อมในการดำเนินงานและลักษณะของ ผลจากการดำเนินงาน ซึ่งสามารถกำหนดได้ ๕ ระดับ ดังนี้

ระดับ	โอกาสที่จะเกิด	ความถี่ในการเกิดเหตุการณ์	ความน่าจะเป็นในการเกิดเหตุการณ์	ความน่าจะเป็นในการเกิดผลประโยชน์ทับซ้อน การให้หรือรับสินบน
๑	น้อยมาก	๕ ปีต่อครั้ง	ไม่มีโอกาสเกิดขึ้นเลย (๐ - ๒๐%)	มีโอกาสเกิดขึ้นยาก
๒	น้อย	๒-๓ ปีต่อครั้ง	มีโอกาสในการเกิดขึ้น น้อยมาก (มากกว่า ๒๐ - ๔๐%)	มีโอกาสในการเกิดขึ้น น้อยครั้ง
๓	ปานกลาง	๑ ปีต่อครั้ง	มีโอกาสในการเกิดขึ้น ปานกลาง (มากกว่า ๔๐ - ๖๐%)	มีโอกาสในการเกิดขึ้น บางครั้ง
๔	สูง	๑-๖ เดือนต่อครั้งแต่ไม่เกิน ๕ ครั้ง	มีโอกาสในการเกิดขึ้นมาก (มากกว่า ๖๐ - ๘๐%)	มีโอกาสในการเกิดขึ้น บ่อยครั้ง
๕	สูงมาก	๑ เดือนต่อครั้งหรือมากกว่า	มีโอกาสในการเกิดขึ้นสูง มาก (มากกว่า ๘๐ - ๑๐๐%)	มีโอกาสในการเกิดขึ้น ประจำ

เกณฑ์การประเมินระดับความรุนแรงของผลกระทบ

ระดับ	ผลกระทบ	ผลกระทบต่อ
-------	---------	------------

		ทรัพย์สิน	องค์กร	ค่าเป้าหมาย	ด้านผลประโยชน์ทับซ้อน การให้หรือรับสินบน
๑	น้อยมาก	ไม่มีการ สูญเสีย	ไม่ส่งผลเลย หรือส่งผล กระทบระดับบุคคล	เป้าหมายความสำเร็จ ต่ำกว่า ๓๐%	สร้างความไม่สะดวกต่อการ ปฏิบัติงานนานๆ ครั้ง
๒	น้อย	สูญเสีย เล็กน้อย	ส่งผลกระทบในระดับ หน่วยงาน	เป้าหมายความสำเร็จ ๓๐% - ๔๙.๙๙%	สร้างความไม่สะดวกต่อการ ปฏิบัติงานบ่อยครั้ง
๓	ปานกลาง	สูญเสียปาน กลาง	ส่งผลกระทบระดับ หน่วยงาน	เป้าหมายความสำเร็จ ๕๐% - ๖๙.๙๙%	สร้างบรรยากาศในการ ทำงานที่ไม่เหมาะสม
๔	สูง	สูญเสีย ค่อนข้างมาก	ส่งผลกระทบระดับกรม	เป้าหมายความสำเร็จ ๗๐% - ๘๕%	ถูกลงโทษทางวินัยอย่างไม่ ร้ายแรง
๕	สูงมาก	สูญเสียมาก	ส่งผลกระทบไปยัง ภายนอกกรม	เป้าหมายความสำเร็จ มากกว่า ๘๕%	ถูกลงโทษทางวินัยร้ายแรง

ในการประเมินความเสี่ยงควรระบุเหตุผลและข้อมูลประกอบในการประเมินระดับเกณฑ์ดังกล่าว เพื่อเป็นข้อมูลสนับสนุนต่อการเลือกระดับความเสี่ยงและใช้เป็นข้อมูลเปรียบเทียบในการประเมินระดับ ความเสี่ยงภายหลังการจัดการความเสี่ยง เมื่อทำการประเมินระดับของความเสี่ยงทั้งในโอกาสและความรุนแรง ที่เกิดขึ้นแล้วให้ทำการคำนวณระดับของความเสี่ยงที่เหลืออยู่ด้วยสูตรการคำนวณ ดังนี้

$$\text{ระดับความเสี่ยง} = \text{ระดับโอกาส} \times \text{ระดับความรุนแรง}$$

ระดับความเสี่ยง (Risk Matrix) พิจารณาตามเกณฑ์ในการจัดการความเสี่ยง สามารถกำหนดได้หลายระดับและตามแต่ช่วงคะแนนที่กำหนด ตามตัวอย่างกำหนดที่ ๕ ระดับ ดังนี้

ลำดับ ความ เสี่ยง	ระดับความเสี่ยง	ช่วงคะแนน	เขตสี (zone)
๑	ความเสี่ยงระดับสูงมาก (Extreme Risk : E)	๒๐ - ๒๕ คะแนน	แดง 
๒	ความเสี่ยงระดับสูง (High Risk : H)	๑๐ - ๑๖ คะแนน	ส้ม 
๓	ความเสี่ยงระดับปานกลาง (Moderate Risk : M)	๔ - ๙ คะแนน	เหลือง 
๔	ความเสี่ยงระดับน้อย (Low Risk : L)	๒ - ๓ คะแนน	เขียว 
๕	ความเสี่ยงระดับน้อยมาก (Least Risk : L)	๑ คะแนน	ฟ้า 

๓.๔.๒ การประเมินโอกาสและผลกระทบของความเสี่ยง เป็นการนำความเสี่ยงและปัจจัยเสี่ยง แต่ละปัจจัยที่ระบุไว้มาประเมินโอกาส (Likelihood) ที่จะเกิดเหตุการณ์ความเสี่ยงต่าง ๆ และประเมินระดับ

ความรุนแรงหรือมูลค่าความเสียหาย (Impact) จากความเสี่ยง เพื่อให้เห็นถึงระดับของความเสี่ยงที่แตกต่างกัน ทำให้สามารถกำหนดการควบคุมความเสี่ยงได้อย่างเหมาะสม ซึ่งจะช่วยให้หน่วยงานสามารถวางแผนและจัดสรรทรัพยากรได้อย่างถูกต้องภายใต้งบประมาณ กำลังคน หรือเวลาที่มีจำกัด โดยอาศัยมาตรฐานที่กำหนดไว้ข้างต้น

ขั้นตอนในการประเมินโอกาสและผลกระทบของความเสี่ยง

- พิจารณาโอกาส/ความถี่ ในการเกิดเหตุการณ์ต่างๆ (Likelihood) ว่ามีโอกาส/ความถี่ที่จะเกิดขึ้น มากน้อยเพียงใด ตามเกณฑ์มาตรฐานที่กำหนด

- พิจารณาความรุนแรงของผลกระทบของความเสี่ยง (Impact) ที่มีผลต่อองค์กร/แผนงาน/โครงการ/กิจกรรม ว่ามีระดับความรุนแรง หรือมีความเสียหายเพียงใด ตามเกณฑ์มาตรฐานที่กำหนด

๓.๔.๓ การวิเคราะห์ความเสี่ยง เมื่อพิจารณาโอกาส/ความถี่ที่จะเกิดเหตุการณ์ (Likelihood) และความรุนแรงของผลกระทบ (Impact) ของแต่ละปัจจัยเสี่ยงแล้วให้นำผลที่ได้มาพิจารณาความสัมพันธ์ระหว่างโอกาสที่จะเกิดความเสี่ยง และผลกระทบของความเสี่ยงต่อองค์กร/แผนงาน/โครงการ/กิจกรรม ว่าก่อให้เกิดระดับของความเสี่ยงในระดับใด

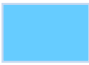




๓.๔.๔ การจัดลำดับความสำคัญในการจัดการความเสี่ยง เมื่อได้ค่าระดับความเสี่ยงแล้ว นำมาจัดลำดับความรุนแรงของความเสี่ยงที่มีผลกระทบต่อองค์กร/แผนงาน/โครงการ/กิจกรรม เพื่อพิจารณา กำหนดวิธีการบริหารจัดการความเสี่ยงของแต่ละสาเหตุของความเสี่ยงที่สำคัญให้เหมาะสม โดยพิจารณาจากระดับของความเสี่ยงที่เกิดจากความสัมพันธ์ระหว่างโอกาสที่จะเกิดความเสี่ยง (Likelihood) และผลกระทบของความเสี่ยง (Impact) ความรุนแรง/ความเสียหายทั้งที่เป็นตัวเงินและไม่เป็นตัวเงิน) ที่ประเมินได้ โดยจัดเรียงลำดับจากระดับต่าง ๆ จากระดับความเสี่ยงน้อยมาก น้อย ปานกลาง สูง สูงมาก และเลือกความเสี่ยงตามที่กำหนดมาจัดลำดับความสำคัญในการจัดการความเสี่ยงภายหลังจากที่ได้ประเมินความเสี่ยงมาแล้ว เช่น ความเสี่ยงที่มีระดับสูงมากและสูงมาจัดทำแผนบริหารจัดการความเสี่ยง

แผนภูมิความเสี่ยง

ความรุนแรงของผลกระทบ	๕					
	๔					
	๓					
	๒					
	๑					
		๑	๒	๓	๔	๕
	โอกาสจะเกิดเหตุการณ์					

กรอบการกำหนดระดับความเสี่ยงตามเขตสี (zone)

จากแผนภูมิความเสี่ยงจะเห็นได้ว่า ได้มีการจัดระดับความเสี่ยงตามเขตสี (Zone) ซึ่งแบ่งเป็น ๕ ระดับ ซึ่งจะได้เชื่อมโยงไปสู่การควบคุม/การจัดการความเสี่ยงทั้งในปัจจุบัน และที่จะได้มีการกำหนดเพิ่มเติมตามนโยบายการบริหารความเสี่ยง ดังนี้

ระดับความเสี่ยง	เขตสี (zone)	มาตรการในปัจจุบัน	มาตรการเพิ่มเติม
ระดับน้อยมาก	ฟ้า 	มาตรการในการจัดการความเสี่ยงในปัจจุบันอาจเพียงพอแล้วให้ติดตามการดำเนินการเป็นระยะ ๆ	ไม่จำเป็นต้องมีมาตรการจัดการความเสี่ยงเพิ่มเติมอีก หรืออาจมีได้หากไม่ใช้ทรัพยากรเพิ่มเติม หรือมีแผนงานอื่นรองรับอยู่แล้ว
ระดับน้อย	เขียว 	มาตรการในการจัดการความเสี่ยงในปัจจุบันอาจเพียงพอแล้วให้ติดตามการดำเนินการเป็นระยะ ๆ	ไม่จำเป็นต้องมีมาตรการจัดการความเสี่ยงเพิ่มเติมอีก หรืออาจมีได้หากไม่ใช้ทรัพยากรเพิ่มเติม หรือมีแผนงานอื่นรองรับอยู่แล้ว
ระดับปานกลาง	เหลือง 	ต้องเฝ้าระวังอย่างต่อเนื่อง และอาจเพิ่มเติมความเข้มข้นในการดำเนินการตามมาตรการในปัจจุบัน	ไม่จำเป็นต้องมีมาตรการจัดการความเสี่ยงเพิ่มเติมอีก หรืออาจมีได้หากไม่ใช้ทรัพยากรเพิ่มเติมหรือมีแผนงานอื่นรองรับอยู่แล้ว
ระดับสูง	ส้ม 	ต้องเฝ้าระวังอย่างต่อเนื่อง และอาจเพิ่มเติมความเข้มข้นในการดำเนินการตามมาตรการในปัจจุบัน	จำเป็นต้องมีการเพิ่มเติมมาตรการโดยหากมีข้อจำกัดในด้านทรัพยากรในการจัดการความเสี่ยง ให้มีความสำคัญในระดับรอง
ระดับสูงมาก	แดง 	ต้องเฝ้าระวังอย่างต่อเนื่อง และอาจเพิ่มเติมความเข้มข้นในการดำเนินการตามมาตรการในปัจจุบัน	จำเป็นต้องมีการเพิ่มเติมมาตรการโดยหากมีข้อจำกัดในด้านทรัพยากรในการจัดการความเสี่ยง ให้มีความสำคัญในระดับที่สูงกว่า และผู้บริหารควรให้ความสำคัญในการติดตามการดำเนินการตามมาตรการดังกล่าวอย่างต่อเนื่อง

๓.๕ การตอบสนองความเสี่ยง

๓.๕.๑ การประเมินผลการจัดการความเสี่ยง การควบคุมที่มีอยู่ เป็นการประเมินกิจกรรมที่กำหนดขึ้น เพื่อเป็นเครื่องมือช่วยควบคุม ความเสี่ยง หรือปัจจัยเสี่ยง ที่มีผลกระทบต่อการบรรลุวัตถุประสงค์ขององค์กร/หน่วยงาน ซึ่งกิจกรรมการควบคุมดังกล่าว หมายถึง กระบวนการ วิธีการปฏิบัติงานต่าง ๆ ที่จะทำให้นั่นใจได้ว่าผู้รับผิดชอบแต่ละกิจกรรมได้ดำเนินการสอดคล้องกับทิศทางที่ต้องการ สามารถช่วยป้องกันและชี้ให้เห็นถึงความเสี่ยงที่มีผลกระทบต่อวัตถุประสงค์ได้

หลังจากประเมินความเสี่ยงและจัดลำดับความเสี่ยงแล้ว ขั้นตอนต่อไป คือ การวิเคราะห์การจัดการหรือควบคุมเดิมที่มีอยู่ก่อนว่า ได้มีการจัดการควบคุมเพื่อช่วยลดความเสี่ยงไว้อย่างไร รวมทั้งพิจารณาด้วยว่าการจัดการหรือควบคุมที่ได้กำหนดไว้แล้วนั้น ได้มีการนำมาปฏิบัติด้วยหรือไม่ และได้ผลเป็นอย่างไร ซึ่งการดำเนินการดังกล่าว ดำเนินการภายหลังจากการที่ได้ระบุระดับความเสี่ยงและจัดลำดับ

ความเสี่ยงแล้ว ให้นำความเสี่ยงมาประเมินผลการควบคุมและการจัดการที่มีอยู่ว่ามีประสิทธิผลเพียงพอหรือไม่ และสามารถลดหรือควบคุมความเสี่ยงและปัจจัยเสี่ยงให้อยู่ในระดับที่ยอมรับได้ ต้องปรับปรุง ดังนี้

- กรณีเพียงพอ หมายถึง ลด/ควบคุมความเสี่ยงลงสู่ระดับที่ยอมรับได้
- กรณีต้องปรับปรุง หมายถึง ไม่สามารถลด/ควบคุมความเสี่ยงได้

๓.๕.๒ การจัดการความเสี่ยง เป็นกระบวนการดำเนินการต่าง ๆ โดยลดมูลเหตุของแต่ละโอกาสที่จะทำให้เกิดความเสียหาย เพื่อให้ระดับความเสี่ยงและผลกระทบของความเสี่ยงที่จะเกิดขึ้นในอนาคตอยู่ในระดับที่สามารถรับได้ ประเมินได้ ควบคุมได้ และตรวจสอบได้อย่างมีระบบ โดยพิจารณาต้นทุนการจัดการความเสี่ยง และผลประโยชน์ที่จะได้รับ โดยมีทางเลือกที่จะจัดการกับความเสี่ยงอยู่ด้วยกัน ๔ วิธี

- **กรณียอมรับความเสี่ยง** หมายถึง เป็นความเสี่ยงที่ยอมรับให้มีความเสี่ยงได้ เพราะต้นทุนการจัดการความเสี่ยงสูงอาจไม่คุ้มกับผลประโยชน์ที่อาจจะเกิดขึ้น หรือเป็นความเสี่ยงที่มีสาเหตุจากปัจจัยภายนอกที่อยู่เหนือการควบคุม และไม่อาจเลือกใช้วิธีอื่นได้ แต่ควรมีมาตรการติดตามอย่างใกล้ชิด เพื่อรองรับผลที่เกิดขึ้น หรือเป็นความเสี่ยงที่อยู่ในระดับที่ยอมรับได้

- **กรณีหลีกเลี่ยงความเสี่ยง** หมายถึง เป็นความเสี่ยงที่ยอมรับไม่ได้ มีผลกระทบกับองค์กรแผนงาน/โครงการ/กิจกรรม หรือกระบวนการอย่างสูง ซึ่งไม่สามารถจัดการได้ด้วยวิธีอื่น โดยอาจควบคุมได้ด้วยการยกเลิก/ปรับเปลี่ยน เป้าหมาย/โครงการ/งานหรือกิจกรรม

- **กรณีถ่ายโอนความเสี่ยง** หมายถึง เป็นความเสี่ยงที่ยอมรับไม่ได้ ต้องดำเนินการถ่ายโอนความเสี่ยงให้ผู้อื่น เช่น จ้างบุคคลภายนอก เป็นต้น โดยอาจเป็นความเสี่ยงเกี่ยวกับความเสี่ยงที่มีขนาดความรุนแรงมาก เช่น ความเสี่ยงเกี่ยวกับภัยธรรมชาติ/วินาศภัย ความเสี่ยงที่ต้องดำเนินการในเรื่องที่ไม่มีความชำนาญ ความเสี่ยงที่ต้องปฏิบัติงานที่มีปริมาณมากในเวลาอันจำกัด เป็นต้น

- **กรณีควบคุม/ลดความเสี่ยง** หมายถึง เป็นความเสี่ยงที่ยอมรับไม่ได้ ต้องหาแนวทางการควบคุมทั้งโอกาสและผลกระทบของความเสี่ยงให้อยู่ในระดับที่ยอมรับได้ ซึ่งได้รับผลกระทบจากปัจจัยภายในและอยู่ภายใต้การควบคุมขององค์กร ได้แก่ การควบคุมภายใน หรือเป็นความเสี่ยงที่ยอมรับไม่ได้ ต้องหาแนวทาง การควบคุมทั้งโอกาสและผลกระทบของความเสี่ยงให้อยู่ในระดับที่ยอมรับได้ ซึ่งได้รับผลกระทบจากปัจจัยภายนอกและมีได้อยู่ภายใต้การควบคุมขององค์กร ได้แก่ แผนรองรับ/มาตรการ

๓.๖ การติดตามและทบทวน

การติดตามและทบทวน ตามแผนบริหารจัดการความเสี่ยง รวมทั้งปัญหา/อุปสรรคและแนวทางแก้ไข โดยอาจติดตามเป็นรายไตรมาส ติดตามเป็นรอบ ๖ เดือน ๙ เดือน และ ๑๒ เดือน ตามที่องค์กรเห็นความเหมาะสม เพื่อให้มั่นใจว่าแผนการบริหารความเสี่ยงนั้นมีประสิทธิภาพ รวมทั้งสาเหตุของความเสี่ยงที่มีผลต่อความสำเร็จ ความรุนแรงของผลกระทบ วิธีการบริหารจัดการความเสี่ยง รวมถึงค่าใช้จ่ายในการจัดการ มีความเหมาะสมกับสถานการณ์ที่ เปลี่ยนแปลงไป โดยมีเป้าหมายในการติดตามผล คือ

๖.๑ เป็นการประเมินคุณภาพและความเหมาะสมกับวิธีการจัดการความเสี่ยง รวมทั้งติดตามผลการจัดการความเสี่ยงที่ได้มีการดำเนินการไปแล้วว่าบรรลุผลของการบริหารความเสี่ยงหรือไม่

๖.๒ เป็นการติดตามความคืบหน้าของมาตรการที่เป็นการทำเพิ่มเติมว่าแล้วเสร็จตามกำหนดหรือไม่ สามารถลดโอกาสหรือผลกระทบของความเสี่ยงให้อยู่ในระดับที่ยอมรับได้หรือไม่ วิธีการจัดการความเสี่ยงใด

มีประสิทธิภาพก็ให้ดำเนินการต่อไป หรือวิธีการใดควรปรับเปลี่ยน และนำผลการติดตามไปรายงานให้ผู้บริหารทราบตามแบบรายงานที่ได้จัดทำโดยกำหนดติดตามในการรายงาน นอกจากนี้จะรายงานตามแบบฟอร์มที่กำหนดแล้ว ต้องมีการติดตามผลจากการปฏิบัติงานและการบริหารงานตามกรอบระยะเวลาที่กำหนดด้วย

๖.๓ เป็นการทบทวนแผนและรายงานผลผลตามแผนการบริหารจัดการความเสี่ยง โดยวิเคราะห์และประเมินการบริหารจัดการความเสี่ยง รวมทั้งกิจกรรมหรือการจัดการที่ได้มีการดำเนินการในงวดที่ผ่านมาว่ามีประสิทธิผลหรือไม่ ถ้ายังมีความเสี่ยงเหลืออยู่ หรือพบความเสี่ยงที่เกิดขึ้นใหม่ เช่น จากการปรับเปลี่ยนสภาพแวดล้อม วิธีการปฏิบัติงาน เป็นต้น เพื่อใช้ในการจัดทำแผนบริหารความเสี่ยงในงวดถัดไป

๓.๗ การสื่อสารและการรายงาน

การกำหนดนโยบายเกี่ยวกับการบริหารจัดการความเสี่ยงและการกำหนดเกณฑ์เพื่อใช้ในการพิจารณาข้อมูลที่จะนำมาบริหารจัดการความเสี่ยง รวมถึงการพิจารณาถึงวัตถุประสงค์ที่ชัดเจน และสอดคล้องกัน ทั้งวัตถุประสงค์ในแต่ละระดับและและการดำเนินงานต่าง ๆ ขององค์กร ทั้งนี้ สามารถเตรียมข้อมูลต่าง ๆ ได้หลายวิธีการ ดังนี้

๑. พิจารณาข้อมูลกำหนดขอบเขตความรับผิดชอบตามประเด็นยุทธศาสตร์ตามแผนพัฒนาท้องถิ่นขององค์กรในแผนพัฒนาท้องถิ่นขององค์กรปกครองส่วนท้องถิ่น

๒. พิจารณาว่าโครงการที่จัดทำขึ้นในปีงบประมาณตอบสนองยุทธศาสตร์ใด กลยุทธ์ แผนงาน แนวทางการพัฒนาใดตามที่กำหนดในข้อบัญญัติ/เทศบัญญัติในปีงบประมาณ

๓. พิจารณางานประจำตามหน้าที่ โครงการและภารกิจของสำนัก/กอง ที่กำหนดในแผนปฏิบัติราชการของหน่วยงานตามที่ปรากฏในข้อบัญญัติ/เทศบัญญัติในปีงบประมาณ

๔. พิจารณาถึงวัตถุประสงค์ของการดำเนินงานในแต่ละกิจกรรม ตัวชี้วัด (ถ้ามี) และเป้าหมายของการดำเนินงานในแต่ละกิจกรรมที่สนับสนุนยุทธศาสตร์

๕. ดำเนินการวิเคราะห์ความเสี่ยงแต่ละประเภทตามที่กำหนดและปัจจัยเสี่ยง โดยการระบุความเสี่ยงและประเมินความเสี่ยงว่าอยู่ระดับใดตามที่ได้กำหนด

๖. กำหนดวิธีการตอบสนองความเสี่ยงตามความเสี่ยงและระดับความเสี่ยงที่วิเคราะห์ได้

๗. จัดทำแผนบริหารจัดการความเสี่ยง สำหรับความเสี่ยงที่ยังยอมรับไม่ได้หรือต้องการพัฒนาให้มีประสิทธิภาพยิ่งขึ้น โดยกำหนดเป็นแผนงาน/กิจกรรม/ขั้นตอน/การปฏิบัติงาน โดยกำหนดผู้รับผิดชอบและระยะเวลาการดำเนินงาน

๘. ติดตามประเมินผลการบริหารจัดการความเสี่ยง ความคืบหน้า ปัญหาอุปสรรคและแนวทางการแก้ไขปัญหา (ถ้ามี) ตามที่ได้กำหนดโดยผลการติดตามไว้ เช่น รายไตรมาส เป็นต้น

๙. รายงานผลตามแผนการบริหารจัดการความเสี่ยงต่อผู้บริหารให้รับทราบ

๑๐. พิจารณาทบทวนแผนการบริหารจัดการความเสี่ยง โดยสรุปผลการดำเนินงานภายหลังจากที่ได้ดำเนินการตามแผนบริหารจัดการความเสี่ยงแล้วว่าจะระดับความเสี่ยงปัจจุบันอยู่ในระดับใด จำเป็นจะต้องนำไปดำเนินการในในปีงบประมาณต่อไปหรือไม่อย่างไร

๑๑. รายงานสรุปผลต่อผู้บริหารให้รับทราบ

ทั้งนี้ การพิจารณาแผนงาน โครงการ ภารกิจงาน กิจกรรม ก่อนการดำเนินการอาจพิจารณา แผนงาน/โครงการ/กิจกรรมตามภารกิจที่มีความสำคัญ โดยกำหนดหลักเกณฑ์การพิจารณา เพื่อพิจารณา คัดเลือกแผนงาน/โครงการ เพื่อนำมาจัดทำแผนบริหารความเสี่ยง โดยวิเคราะห์จากความสำคัญของแผนงาน/โครงการ เช่น โครงการเชิงยุทธศาสตร์, โครงการ Flagship , โครงการตามนโยบายที่สำคัญ, โครงการที่มี งบประมาณสูง เป็นต้น โดยการกำหนดหลักเกณฑ์การพิจารณา คัดเลือกแผนงาน/โครงการที่สำคัญ เช่น ความสอดคล้องกับกลยุทธ์ในประเด็นยุทธศาสตร์ การส่งผลกระทบต่อความสำเร็จของนโยบาย (แผนงาน/โครงการสำคัญ) ตามยุทธศาสตร์องค์กร จำนวนวงเงินงบประมาณ เป็นต้น เพื่อคัดกรองเฉพาะเรื่องที่สำคัญ ในขั้นต้นก่อน แต่ทั้งนี้หากดำเนินการเช่นนี้ แผนงาน โครงการ ภารกิจงาน กิจกรรมอื่น ๆ ที่ไม่เข้าหลักเกณฑ์ การพิจารณาจะต้องดำเนินการให้อยู่ในระบบประเมินผลการควบคุมภายในด้วย เพื่อให้ครอบคลุมใน การพิจารณาถึงความเสี่ยงทั่วทั้งองค์กร

บทที่ ๔

แผนบริหารจัดการความเสี่ยง

องค์การบริหารส่วนตำบลถนนโพธิ์ อำเภอโนนไทย จังหวัดนครราชสีมา ได้วิเคราะห์ความเสี่ยงและปัจจัยเสี่ยงแต่ละปัจจัยจากรายประเด็นยุทธศาสตร์ตามแผนพัฒนาท้องถิ่นขององค์การบริหารส่วนตำบลถนนโพธิ์ ซึ่งการวิเคราะห์ความเสี่ยงตามมาตรฐาน COSO (Committee of Sponsoring Organization of the Treadway Commission) ตามพระราชบัญญัติกำหนดแผนและขั้นตอนการกระจายอำนาจให้แก่องค์กรปกครองส่วนท้องถิ่น พ.ศ.๒๕๔๒ หมวด ๒ มาตรา ๑๖ (๑) ประกอบกับระเบียบกระทรวงมหาดไทยว่าด้วยการจัดทำแผนพัฒนาขององค์กรปกครองส่วนท้องถิ่น พ.ศ.๒๕๔๘ และที่แก้ไขเพิ่มเติมถึง (ฉบับที่ ๓) พ.ศ.๒๕๖๑ แผนพัฒนาท้องถิ่นขององค์กรปกครองส่วนท้องถิ่น โดยคณะกรรมการพัฒนาท้องถิ่นจัดประชุมประชาคมท้องถิ่น ส่วนราชการและรัฐวิสาหกิจที่เกี่ยวข้อง เพื่อแจ้งแนวทางพัฒนาท้องถิ่น รับทราบปัญหาความต้องการ ประเด็นการพัฒนาและประเด็นที่เกี่ยวข้องตลอดจนความช่วยเหลือทางวิชาการและแนวทางปฏิบัติที่เหมาะสมกับสภาพพื้นที่เพื่อนำมากำหนดแนวทางการจัดทำแผนพัฒนาท้องถิ่น โดยให้นำข้อมูลพื้นฐานในการพัฒนาจากหน่วยงานต่างๆ มาพิจารณาประกอบการจัดทำแผนพัฒนาท้องถิ่น เพื่อใช้เป็นเครื่องมือในการบริหารจัดการตามอำนาจหน้าที่ และพร้อมที่จะนำไปสู่การปฏิบัติและสามารถใช้ในการประสานแผนการพัฒนาท้องถิ่นได้อย่างมีประสิทธิภาพและประสิทธิผลตามนโยบายที่คณะผู้บริหารหวังที่จะทำให้เกิดการพัฒนาในท้องถิ่นและวิเคราะห์ความเสี่ยงและการจัดการความเสี่ยงเกี่ยวกับผลประโยชน์ทับซ้อนซึ่งเป็นความเสี่ยงที่มีระดับความสำคัญและมีผลกระทบสูงต่อการบริหารราชการ การวิเคราะห์ความเสี่ยงรายประเด็นยุทธศาสตร์ขององค์การบริหารส่วนตำบลถนนโพธิ์ ที่ส่งผลต่อการบรรลุเป้าหมายทางยุทธศาสตร์ขององค์การบริหารส่วนตำบลถนนโพธิ์ รายละเอียดการวิเคราะห์ ประกอบด้วย ๗ ประเด็นยุทธศาสตร์ ดังนี้

- ยุทธศาสตร์ที่ ๑ การพัฒนาโครงสร้างพื้นฐานเพื่อรองรับการพัฒนาเศรษฐกิจและสังคม
- ยุทธศาสตร์ที่ ๒ การพัฒนาเศรษฐกิจตามแนวทางปรัชญาเศรษฐกิจพอเพียง
- ยุทธศาสตร์ที่ ๓ การบริหารจัดการทรัพยากรธรรมชาติและสิ่งแวดล้อม
- ยุทธศาสตร์ที่ ๔ การอนุรักษ์ฟื้นฟูและสืบสาน ศิลปวัฒนธรรม จารีตประเพณีและภูมิปัญญาท้องถิ่น
- ยุทธศาสตร์ที่ ๕ การพัฒนาคุณภาพชีวิตของประชาชน
- ยุทธศาสตร์ที่ ๖ การป้องกันบรรเทาสาธารณภัยและการรักษาความเป็นระเบียบเรียบร้อยในชุมชน
- ยุทธศาสตร์ที่ ๗ การบริหารจัดการบ้านเมืองที่ดี

๔.๑ ขั้นตอนการจัดทำแผนบริหารจัดการความเสี่ยง

การประเมินโอกาสและผลกระทบและระดับความเสี่ยง ได้นำแผนพัฒนาท้องถิ่น (พ.ศ. ๒๕๖๖ – ๒๕๗๐) แผนดำเนินงานประจำปีงบประมาณ พ.ศ. ๒๕๖๗ จุดอ่อนและ/หรือ ข้อเสนอแนะ จากรายงานผลการประเมินผลแผนพัฒนาท้องถิ่น และการวิเคราะห์ความเสี่ยงและปัจจัยเสี่ยงจากการประชุมคณะกรรมการบริหารความเสี่ยง ร่วมพิจารณาในที่ประชุม โดยวิเคราะห์จากปัจจัยที่ก่อให้เกิดความเสี่ยง ๔ ด้าน ได้ดังนี้

๑. ความเสี่ยงด้านกลยุทธ์ (Strategic Risk)
๒. ความเสี่ยงด้านการปฏิบัติงาน (Operational Risk)
๓. ความเสี่ยงด้านการเงิน (Financial Risk)
๔. ความเสี่ยงด้านการปฏิบัติตามกฎระเบียบ (Compliance Risk)

ซึ่งที่ประชุมคณะกรรมการบริหารความเสี่ยง ได้ดำเนินการประเมินโอกาสและผลกระทบของ ความเสี่ยงจัดลำดับความเสี่ยงที่ได้จากการวิเคราะห์ เพื่อประกอบการจัดทำแผนบริหารความเสี่ยง ประจำปีงบประมาณ พ.ศ. ๒๕๖๗ ดังนี้

๔.๒ การกำหนดขั้นตอนและวัตถุประสงค์ขั้นตอน

การกำหนดขั้นตอนและวัตถุประสงค์ขั้นตอน		
ยุทธศาสตร์ (๑)	ขั้นตอน (กลยุทธ์) (๒)	วัตถุประสงค์ขั้นตอน(เป้าหมาย) (๓)
ยุทธศาสตร์ที่ ๑ การพัฒนาโครงสร้างพื้นฐานเพื่อรองรับการพัฒนาเศรษฐกิจและสังคม	กลยุทธ์ที่ ๑ พัฒนาโครงสร้างพื้นฐานด้านการคมนาคมขนส่งที่จำเป็น กลยุทธ์ที่ ๒ พัฒนาโครงสร้างพื้นฐานทางการเกษตรเพื่อสร้างมูลค่าเพิ่มให้แก่ผลผลิตทางการเกษตร กลยุทธ์ที่ ๓ พัฒนาการบริหารจัดการโครงสร้างพื้นฐาน	ระบบสาธารณูปโภค สาธารณูปการ การคมนาคมและขนส่ง มีประสิทธิภาพ สามารถตอบสนองความต้องการของประชาชนอย่างทั่วถึง ภาคเกษตรกรรมสามารถสร้างมูลค่าเพิ่มและมีการกระจายรายได้ได้อย่างเหมาะสม
ยุทธศาสตร์ที่ ๒ การพัฒนาเศรษฐกิจตามแนวทางปรัชญาเศรษฐกิจพอเพียง	กลยุทธ์ที่ ๑ ส่งเสริมและพัฒนาการเกษตรตามแนวทางปรัชญาเศรษฐกิจพอเพียงและสร้างภูมิคุ้มกันระบบเศรษฐกิจ กลยุทธ์ที่ ๒ พัฒนาศักยภาพผู้ประกอบการและยกระดับมาตรฐานผลิตภัณฑ์ชุมชนเพื่อรองรับ AEC กลยุทธ์ที่ ๓ ส่งเสริมการค้า การลงทุนที่มุ่งเน้นประโยชน์ทางเศรษฐกิจที่ยั่งยืนต่อท้องถิ่น กลยุทธ์ที่ ๔ ส่งเสริมการท่องเที่ยวที่สอดคล้องกับศักยภาพชุมชนและเกิดประโยชน์ต่อคนในท้องถิ่น	ชุมชนยึดถือและปฏิบัติตามแนวทางปรัชญาเศรษฐกิจพอเพียงให้เกิดภูมิคุ้มกันทางเศรษฐกิจ ท้องถิ่นมีการพัฒนาด้านการท่องเที่ยว วิสาหกิจในชุมชน มีความพร้อมแข่งขันและรองรับผลกระทบจากการเข้าร่วมประชาคมเศรษฐกิจอาเซียน (AEC)

การกำหนดขั้นตอนและวัตถุประสงค์ขั้นตอน		
ยุทธศาสตร์ (๑)	ขั้นตอน (กลยุทธ์) (๒)	วัตถุประสงค์ขั้นตอน(เป้าหมาย) (๓)
ยุทธศาสตร์ที่ ๓ การบริหารจัดการทรัพยากรธรรมชาติและสิ่งแวดล้อม	กลยุทธ์ที่ ๑ การอนุรักษ์ทรัพยากรธรรมชาติและสิ่งแวดล้อมโดยชุมชน กลยุทธ์ที่ ๒ การควบคุม ป้องกัน แก้ปัญหาขยะและมลภาวะในชุมชน กลยุทธ์ที่ ๓ ส่งเสริมการใช้พลังงานทดแทนและการอนุรักษ์พลังงาน	ชุมชนมีจิตสำนึกและมีส่วนร่วมในการปฏิบัติเพื่อป้องกันและแก้ปัญหาในด้านการจัดการทรัพยากรธรรมชาติและสิ่งแวดล้อม และการอนุรักษ์ระบบนิเวศ
ยุทธศาสตร์ที่ ๔ การอนุรักษ์ฟื้นฟูและสืบสาน ศิลปวัฒนธรรม จารีต ประเพณีและภูมิปัญญาท้องถิ่น	กลยุทธ์ที่ ๑ พัฒนาองค์ความรู้ด้านศิลปวัฒนธรรมและภูมิปัญญาท้องถิ่นในเชิงองค์รวม กลยุทธ์ที่ ๒ อนุรักษ์และส่งเสริมศิลปวัฒนธรรมท้องถิ่นในชุมชน กลยุทธ์ที่ ๓ การเผยแพร่ศิลปวัฒนธรรมท้องถิ่นสู่ภายนอก	ชุมชนและองค์กรภาคสังคมในท้องถิ่น สามารถอนุรักษ์ ฟื้นฟูและสืบสาน ศิลปวัฒนธรรม จารีต ประเพณีและภูมิปัญญาอันเป็นเอกลักษณ์ของท้องถิ่นของตนให้ดำรงอยู่ได้อย่างยั่งยืน
ยุทธศาสตร์ที่ ๕ การพัฒนาคุณภาพชีวิตของประชาชน	กลยุทธ์ที่ ๑ ส่งเสริมการศึกษาและการเรียนรู้ตลอดชีวิต กลยุทธ์ที่ ๒ การส่งเสริมสุขภาวะที่ดีของคนในชุมชน กลยุทธ์ที่ ๓ การพัฒนาคุณภาพชีวิตเด็ก เยาวชน สตรี คนชราและผู้ด้อยโอกาส	ประชาชนกลุ่มต่าง ๆ โดยเฉพาะกลุ่มเด็กและเยาวชน ผู้สูงอายุ คนพิการและผู้ประสบปัญหาทางสังคม ได้รับบริการและสวัสดิการจากองค์กรปกครองส่วนท้องถิ่นอย่างทั่วถึง รวดเร็วและเป็นธรรมบนพื้นฐานของการพึ่งพาตนเอง
ยุทธศาสตร์ที่ ๖ การป้องกันบรรเทาสาธารณภัยและการรักษาความเป็นระเบียบเรียบร้อยในชุมชน	กลยุทธ์ที่ ๑ การรักษาความสงบเรียบร้อยและความปลอดภัยในชุมชน กลยุทธ์ที่ ๒ การป้องกันและบรรเทาสาธารณภัย กลยุทธ์ที่ ๓ การป้องกันและแก้ไขปัญหายาเสพติด อบายมุข และปัญหาแรงงานต่างด้าว	ประชาชนมีความสามัคคีและความสมานฉันท์ในหมู่คณะ สามารถป้องกันและรับมือกับสาธารณภัยต่าง ๆ ได้อย่างมีประสิทธิภาพ สามารถลดปัญหา ยาเสพติดและความไม่ปลอดภัยในชีวิตและทรัพย์สินในชุมชน

การกำหนดขั้นตอนและวัตถุประสงค์ขั้นตอน		
ยุทธศาสตร์ (๑)	ขั้นตอน (กลยุทธ์) (๒)	วัตถุประสงค์ขั้นตอน(เป้าหมาย) (๓)
ยุทธศาสตร์ที่ ๗ การบริหารจัดการบ้านเมืองที่ดี	กลยุทธ์ที่ ๑ พัฒนาขีดความสามารถบุคลากรท้องถิ่น กลยุทธ์ที่ ๒ พัฒนาประสิทธิภาพในการบริหารจัดการภายใต้หลักธรรมาภิบาล กลยุทธ์ที่ ๓ ส่งเสริมการมีส่วนร่วมของทุกภาคส่วนในการตรวจสอบควบคุม	องค์กรปกครองส่วนท้องถิ่นมีกระบวนการบริหารจัดการภายใต้หลักธรรมาภิบาลและการจัดบริการสาธารณะแก่ประชาชนที่มีประสิทธิภาพและเกิดผลสัมฤทธิ์

๔.๓ การวิเคราะห์และระบุความเสี่ยง

คณะทำงานบริหารจัดการความเสี่ยงขององค์การบริหารส่วนตำบลถนนโพธิ์ ได้กำหนดแบบฟอร์มกระดาษทำการวิเคราะห์และระบุความเสี่ยง ตาม แบบ R ๐๑ เพื่อให้ทุกส่วนราชการนำไปใช้ในการวิเคราะห์ระบุความเสี่ยงที่อาจเกิดขึ้นจากการดำเนินงาน ดำเนินโครงการ หรือกิจกรรมต่าง ๆ ซึ่งจะเป็นการระบุเหตุการณ์ทั้งภายในและภายนอกองค์กรที่เป็นความเสี่ยงซึ่งอาจเกิดขึ้นและส่งผลให้เกิดความเสียหายแก่องค์กรหรือกระทบต่อการบรรลุวัตถุประสงค์ขององค์กร เพื่อจะได้ใช้เป็นข้อมูลในการจัดการหรือป้องกันความเสียหายที่อาจเกิดขึ้น ในการนี้แต่ละส่วนราชการได้ทำการวิเคราะห์และระบุความเสี่ยง สามารถสรุปเป็นความเสี่ยงขององค์การบริหารส่วนตำบลถนนโพธิ์ ดังนี้

การวิเคราะห์และระบุความเสี่ยง
องค์การบริหารส่วนตำบลถนนโพธิ์ อำเภอโนนไทย จังหวัดนครราชสีมา
ประจำปีงบประมาณ พ.ศ. ๒๕๖๗

องค์การบริหารส่วนตำบลถนนโพธิ์ ได้ทำการวิเคราะห์และระบุความเสี่ยงเชื่อมโยงกับยุทธศาสตร์ขององค์การบริหารส่วนตำบลถนนโพธิ์ ตามปัจจัยเสี่ยงที่ก่อให้เกิดความเสี่ยงในด้านต่าง ๆ สรุปดังนี้

ลำดับ (๒)	โครงการ/กิจกรรม (๓)	ความเสี่ยง (๔)	ด้าน (๕)	แหล่งที่มาของความเสี่ยง (๖)
๑	สำนักปลัด โครงการอบรมและศึกษาดูงาน ให้แก่คณะผู้บริหาร สมาชิกสภาอบต. พนักงานส่วนตำบล พนักงานจ้าง ผู้นำชุมชนและประชาชน	๑.กลุ่มเป้าหมายไม่สามารถเข้าร่วมการฝึกอบรมได้ครบทุกกลุ่มเป้าหมาย ๒.กลุ่มเป้าหมายไม่เข้าใจถึงวัตถุประสงค์ของโครงการ จึงไม่ให้ความร่วมมือและไม่ให้ความสำคัญต่อการฝึกอบรม ๓.กลุ่มเป้าหมายไม่สามารถนำความรู้ที่ได้รับจากการฝึกอบรมไปใช้ปฏิบัติงานได้อย่างแท้จริง ๔.ขาดตัวชี้วัดที่ดีในการติดตามและประเมินผลหลังจากสิ้นสุดการฝึกอบรม	ด้านการปฏิบัติงาน ด้านสิ่งแวดล้อม	ปัจจัยภายใน ปัจจัยภายนอก

การวิเคราะห์และระบุความเสี่ยง
องค์การบริหารส่วนตำบลถนนโพธิ์ อำเภอโนนไทย จังหวัดนครราชสีมา
ประจำปีงบประมาณ พ.ศ. ๒๕๖๗

แบบ Ro๑

ลำดับ (๒)	โครงการ/กิจกรรม (๓)	ความเสี่ยง (๔)	ด้าน (๕)	แหล่งที่มาของความเสี่ยง (๖)
๒	<u>กองคลัง</u> โครงการปรับปรุงแผนที่ภาษีและทะเบียนทรัพย์สิน	การจัดทำแผนที่ภาษียังไม่ครอบคลุมทั้งตำบล ทำให้การจัดเก็บภาษีไม่ตรงกับสภาพความเป็นจริง	ด้านการปฏิบัติงาน	ปัจจัยภายใน

การวิเคราะห์และระบุความเสี่ยง
องค์การบริหารส่วนตำบลถนนโพธิ์ อำเภอโนนไทย จังหวัดนครราชสีมา
ประจำปีงบประมาณ พ.ศ. ๒๕๖๗

ลำดับ (๒)	โครงการ/กิจกรรม (๓)	ความเสี่ยง (๔)	ด้าน (๕)	แหล่งที่มาของความเสี่ยง (๖)
๓	<u>กองช่าง</u> โครงการขยายเขตไฟฟ้าบ้านป่าสุชินถึงเครื่องสูบน้ำหมู่ที่ ๓	๑. การก่อสร้างไม่เป็นไปตามระยะเวลาที่กำหนดตามสัญญาก่อสร้าง ทำให้ต้องกันเงินงบประมาณเหลือมปี	ด้านการปฏิบัติงาน	ปัจจัยภายใน

การวิเคราะห์และระบุความเสี่ยง
องค์การบริหารส่วนตำบลถนนโพธิ์ อำเภอโนนไทย จังหวัดนครราชสีมา
ประจำปีงบประมาณ พ.ศ. ๒๕๖๗

ลำดับ (๒)	โครงการ/กิจกรรม (๓)	ความเสี่ยง (๔)	ด้าน (๕)	แหล่งที่มาของความเสี่ยง (๖)
๔	<u>กองการศึกษา ศาสนาและวัฒนธรรม</u> โครงการอุดหนุนอาหารกลางวันเด็กอนุบาล ๑ ถึง ประถมศึกษาปีที่ ๖ ของโรงเรียนในเขตรับผิดชอบของ องค์การบริหารส่วนตำบลถนนโพธิ์	ได้รับเงินอุดหนุนจากองค์กรปกครองส่วนท้องถิ่นใน แต่ละไตรมาสล่าช้า ทำให้เกิดงบประมาณไม่ตรงกับ จำนวนเด็กที่แท้จริง	ด้านการปฏิบัติงาน	ปัจจัยภายใน ปัจจัยแวดล้อม

๔.๔ การประเมินความเสี่ยง

คณะทำงานบริหารจัดการความเสี่ยงขององค์การบริหารส่วนตำบลถนนโพธิ์ ได้กำหนดแบบฟอร์มกระดาษทำการประเมินความเสี่ยง ตาม แบบ Ro๒ เพื่อให้ทุกกองและส่วนราชการ นำความเสี่ยงที่ได้จากกระดาษทำการวิเคราะห์และระบุความเสี่ยง (แบบ Ro๑) มาวิเคราะห์ว่าความเสี่ยงนั้นมีโอกาสเกิดขึ้นมากน้อยเพียงใดและมีผลกระทบต่อองค์กรรุนแรงมากน้อยเพียงใด เพื่อจะได้จัดลำดับความสำคัญของความเสี่ยงที่อาจจะเกิดขึ้นว่าเหตุการณ์ใดมีความเสี่ยงมากน้อยกว่ากัน นำไปสู่การกำหนดระดับความเสี่ยงตามแผนภูมิระดับความเสี่ยงแล้วตัดสินใจเลือกใช้วิธีการบริหารจัดการความเสี่ยง โดยคำนึงประโยชน์และความคุ้มค่ากับค่าใช้จ่ายที่ต้องจ่ายเพิ่ม ซึ่งสามารถสรุปการประเมินความเสี่ยงขององค์การบริหารส่วนตำบลถนนโพธิ์ ได้ดังนี้

การประเมินความเสี่ยง
องค์การบริหารส่วนตำบลถนนโพธิ์ อำเภอโนนไทย จังหวัดนครราชสีมา
ประจำปีงบประมาณ พ.ศ. ๒๕๖๗

สำนักงานปลัด องค์การบริหารส่วนตำบลถนนโพธิ์ ได้ประเมินความเสี่ยงเพื่อบริหารจัดการความเสี่ยง สรุปดังนี้

โครงการ/กิจกรรม (๒)	ความเสี่ยง (๓)	การประเมินความเสี่ยง		ระดับ ความเสี่ยง (๖)	วิธีบริหารความเสี่ยง (๗)			
		โอกาส (๔)	ผลกระทบ (๕)		หลีกเลี่ยง	ควบคุม/ ลด	ยอมรับ	ถ่ายโอน
สำนักปลัด โครงการอบรมและศึกษาดูงาน ให้แก่ คณะผู้บริหาร สมาชิกสภาอบต. พนักงานส่วนตำบล พนักงานจ้าง ผู้นำ ชุมชนและประชาชน	๑.กลุ่มเป้าหมายไม่สามารถ เข้าร่วมการฝึกอบรมได้ครบ ทุกกลุ่มเป้าหมาย ๒.กลุ่มเป้าหมายไม่เข้าใจถึง วัตถุประสงค์ของโครงการ จึง ไม่ให้ความร่วมมือและไม่ให้ ความสำคัญต่อการฝึกอบรม ๓.กลุ่มเป้าหมายไม่สามารถนำ ความรู้ที่ได้รับจากการ ฝึกอบรมไปใช้ปฏิบัติงานได้ อย่างแท้จริง ๔.ขาดตัวชี้วัดที่ดีในการ ติดตามและประเมินผล หลังจากสิ้นสุดการฝึกอบรม	๔ (มีโอกาสเกิดขึ้น ๑ ครั้งต่อปี)	๔สูญเสียค่อนข้างมาก	๑๖ สูงมาก		✓		

การประเมินความเสี่ยง
องค์การบริหารส่วนตำบลถนนโพธิ์ อำเภอโนนไทย จังหวัดนครราชสีมา
ประจำปีงบประมาณ พ.ศ. ๒๕๖๗

โครงการ/กิจกรรม (๒)	ความเสี่ยง (๓)	การประเมินความเสี่ยง		ระดับ ความเสี่ยง (๖)	วิธีบริหารความเสี่ยง (๗)			
		โอกาส (๔)	ผลกระทบ (๕)		หลีกเลี่ยง	ควบคุม/ ลด	ยอมรับ	ถ่ายโอน
กองคลัง โครงการปรับปรุงแผนที่ ภาษีและ ทะเบียนทรัพย์สิน	การจัดทำแผนที่ ภาษียังไม่ ครอบคลุมทั้งตำบล ทำให้การ จัดเก็บภาษีไม่ตรงกับสภาพ ความเป็นจริง	๕ (มีโอกาสเกิดขึ้น ๑ ครั้งต่อปี)	๕ สูญเสียมาก	๒๕ สูง		✓		

การประเมินความเสี่ยง
องค์การบริหารส่วนตำบลถนนโพธิ์ อำเภอโนนไทย จังหวัดนครราชสีมา
ประจำปีงบประมาณ พ.ศ. ๒๕๖๗

โครงการ/กิจกรรม (๒)	ความเสี่ยง (๓)	การประเมินความเสี่ยง		ระดับ ความเสี่ยง (๖)	วิธีบริหารความเสี่ยง (๗)			
		โอกาส (๔)	ผลกระทบ (๕)		หลีกเลี่ยง	ควบคุม/ ลด	ยอมรับ	ถ่ายโอน
กองช่าง โครงการขยายเขตไฟฟ้าบ้านป่าสุชินถึง เครื่องสูบน้ำหมู่ที่ ๓	๑. การก่อสร้างไม่เป็นไปตาม ระยะเวลาที่กำหนดตาม สัญญาก่อสร้าง ทำให้ต้องกัน เงินงบประมาณเหลือมปี	๕ (มีโอกาสเกิดขึ้น ๑ ปี ต่อครั้ง)	๕ สูญเสียมาก	๒๕ สูง		✓		

การประเมินความเสี่ยง
องค์การบริหารส่วนตำบลถนนโพธิ์ อำเภอโนนไทย จังหวัดนครราชสีมา
ประจำปีงบประมาณ พ.ศ. ๒๕๖๗

โครงการ/กิจกรรม (๒)	ความเสี่ยง (๓)	การประเมินความเสี่ยง		ระดับ ความเสี่ยง (๖)	วิธีบริหารความเสี่ยง (๗)			
		โอกาส (๔)	ผลกระทบ (๕)		หลีกเลี่ยง	ควบคุม/ ลด	ยอมรับ	ถ่ายโอน
<u>กองการศึกษา ศาสนาและวัฒนธรรม</u> โครงการอุดหนุนอาหารกลางวันเด็ก อนุบาล ๑ ถึงประถมศึกษาปีที่ ๖ ของ โรงเรียนในเขตรับผิดชอบขององค์การ บริหารส่วนตำบลถนนโพธิ์	ได้รับเงินอุดหนุนจากองค์กร ปกครองส่วนท้องถิ่นในแต่ละ ไตรมาสล่าช้า ทำให้เกิด งบประมาณไม่ตรงกับจำนวน เด็กที่แท้จริง	๔ (มีโอกาสเกิดขึ้น ๑ ครั้งต่อเดือน)	๔ ไม่มีการสูญเสีย	๑๖ สูง		✓		

๔.๕ แผนบริหารจัดการความเสี่ยง

คณะกรรมการบริหารจัดการความเสี่ยงขององค์การบริหารส่วนตำบลถนนโพธิ์ ได้กำหนดแบบฟอร์มแผนการบริหารจัดการความเสี่ยง (แบบ R ๐๓) เพื่อให้ทุกส่วนราชการ กำหนดวัตถุประสงค์ของการบริหารจัดการความเสี่ยง กำหนดกิจกรรมหรือวิธีการจัดการความเสี่ยง ระยะเวลาดำเนินการ ผู้รับผิดชอบ แยกเป็นรายโครงการ/กิจกรรม ตามที่ได้ประเมินความเสี่ยงและตัดสินใจเลือกใช้วิธีการบริหารจัดการความเสี่ยงไว้ใน (แบบ R ๐๒) สรุปเป็นแผนการบริหารจัดการความเสี่ยงขององค์การบริหารส่วนตำบลถนนโพธิ์ได้ดังนี้

แผนบริหารจัดการความเสี่ยงองค์การบริหารส่วนตำบลถนนโพธิ์ อำเภอโนนไทย จังหวัดนครราชสีมา
ประจำปีงบประมาณ พ.ศ. ๒๕๖๗

องค์การบริหารส่วนตำบลถนนโพธิ์ ได้ทำการวิเคราะห์และระบุความเสี่ยงตามปัจจัยเสี่ยงที่ก่อให้เกิดความเสี่ยงในด้านต่าง ๆ และได้จัดทำแผนบริหารจัดการความเสี่ยง สรุปได้ดังนี้

ลำดับที่ (๒)	โครงการ/กิจกรรม (๓)	ความเสี่ยง (๔)	วัตถุประสงค์ (๕)	วิธีการจัดการความเสี่ยง (๖)	ระยะเวลาดำเนินการ (๗)	ผู้รับผิดชอบ (๘)	หมายเหตุ (๙)
๑	สำนักปลัด โครงการอบรมและศึกษาดูงาน ให้แก่คณะผู้บริหาร สมาชิกสภาอบต. พนักงานส่วนตำบล พนักงานจ้าง ผู้นำชุมชนและประชาชน	๑.กลุ่มเป้าหมายไม่สามารถเข้าร่วมการฝึกอบรมได้ครบทุกกลุ่มเป้าหมาย ๒.กลุ่มเป้าหมายไม่เข้าใจถึงวัตถุประสงค์ของโครงการ จึงไม่ให้ความสำคัญต่อ การฝึกอบรม ๓.กลุ่มเป้าหมายไม่สามารถนำความรู้ที่ได้รับจากการฝึกอบรมไปใช้ปฏิบัติงานได้อย่างแท้จริง ๔.ขาดตัวชี้วัดที่ดีในการติดตามและประเมินผลหลังจากสิ้นสุดการฝึกอบรม	๑. เพื่อพัฒนาความรู้ทางด้านกฎหมายเพื่อให้บุคลากรในสังกัดองค์การบริหารส่วนตำบลถนนโพธิ์ปฏิบัติงานด้วยความถูกต้อง ตามระเบียบ	๑. ทำแบบตอบรับเข้าร่วมโครงการฯ ส่งให้กลุ่มเป้าหมายตอบรับก่อนดำเนินงานตามโครงการ ฯ ภายใน ๓๐ วัน เพื่อทราบจำนวนที่แน่นอน และแก้ไขปัญหาเรื่องกลุ่มเป้าหมายไม่ครบได้ทันเวลา ๒. กำหนดแบบติดตามประเมินผลหลักสิ้นสุดการฝึกอบรม ฯ กับกลุ่มเป้าหมาย และตั้งคณะกรรมการติดตามประเมินผลเพื่อรับผิดชอบติดตามผล ๓. กำหนดคณะทำงานเพื่อแบ่งงานและมอบหมายหน้าที่ในการดำเนินงานตามโครงการฯ ให้รับผิดชอบให้ครบทุกขั้นตอนในการดำเนินงานตามโครงการ ฯ จัด ทำ ก ำ ห น ด ก าร และ ประชาสัมพันธ์ข้อมูลต่าง ๆ ของ	ต.ค. ๒๕๖๖ – ก.ย. ๒๕๖๗	สำนักปลัด	

แผนบริหารจัดการความเสี่ยงองค์การบริหารส่วนตำบลถนนโพธิ์ อำเภอโนนไทย จังหวัดนครราชสีมา
ประจำปีงบประมาณ พ.ศ. ๒๕๖๗

ลำดับที่ (๒)	โครงการ/กิจกรรม (๓)	ความเสี่ยง (๔)	วัตถุประสงค์ (๕)	วิธีการจัดการความเสี่ยง (๖)	ระยะเวลาดำเนินการ (๗)	ผู้รับผิดชอบ (๘)	หมายเหตุ (๙)
๒	กองคลัง โครงการปรับปรุงแผนที่ภาษี และทะเบียนทรัพย์สิน	การจัดทำแผนที่ภาษียังไม่ครอบคลุมทั้งตำบล ทำให้การจัดเก็บภาษีไม่ ตรงกับสภาพความเป็น จริง	๑. เพื่อความเป็น ระเบียบเรียบร้อยและ ความถูกต้องในการ จัดทำทะเบียนครุภัณฑ์ และพัสดุ ๒. เพื่อควบคุมการรับ - จ่าย ครุภัณฑ์และพัสดุให้ ถูกต้อง ๓. เพื่อปรับปรุงแผนที่ ภาษีให้ครอบคลุมทั้ง ตำบลถนนโพธิ์	๑. ปรับปรุงแผนที่ภาษีและ ทะเบียนทรัพย์สินสม่ำเสมอ ๒. ประชาสัมพันธ์ความรู้เกี่ยวกับ ภาษีท้องถิ่น เพื่อเสริมสร้าง ความรู้ ความร่วมมือเกี่ยวกับการ ชำระภาษี	ต.ค. ๒๕๖๖ - ก.ย. ๒๕๖๗	กองคลัง	

แผนบริหารจัดการความเสี่ยงองค์การบริหารส่วนตำบลถนนโพธิ์ อำเภอโนนไทย จังหวัดนครราชสีมา
ประจำปีงบประมาณ พ.ศ. ๒๕๖๗

ลำดับที่ (๒)	โครงการ/กิจกรรม (๓)	ความเสี่ยง (๔)	วัตถุประสงค์ (๕)	วิธีการจัดการความเสี่ยง (๖)	ระยะเวลาดำเนินการ (๗)	ผู้รับผิดชอบ (๘)	หมายเหตุ (๙)
๓	กองช่าง โครงการขยายเขตไฟฟ้าจากบ้านป่าสุชินถึงเครื่องสูบน้ำ หมู่ที่ ๓	การก่อสร้างไม่เป็นไปตามระยะเวลาที่กำหนดตามสัญญาจ้างก่อสร้าง ทำให้ต้องกันเงินงบประมาณเหลือมือปี	เพื่อให้งานโครงการก่อสร้างต่าง ๆ มีคุณภาพมาตรฐาน มั่นคง แข็งแรง ปลอดภัย สนองต่อต่อความต้องการของประชาชนได้อย่างทั่วถึง	๑. ส่งเสริมและพัฒนา บุคลากรให้เข้ารับการฝึกอบรม เพื่อเพิ่มพูนทักษะทั้งทางด้านทฤษฎีและด้านปฏิบัติงานในโอกาสต่อไป ๒. ผู้บริหารท้องถิ่นกำชับให้ผู้ควบคุมงานดำเนินการตามที่ระเบียบ/กฎหมายกำหนดอย่างเคร่งครัด	ต.ค. ๒๕๖๖ – ก.ย. ๒๕๖๗	กองช่าง	

แผนบริหารจัดการความเสี่ยงองค์การบริหารส่วนตำบลถนนโพธิ์ อำเภอโนนไทย จังหวัดนครราชสีมา
ประจำปีงบประมาณ พ.ศ. ๒๕๖๗

ลำดับที่ (๒)	โครงการ/กิจกรรม (๓)	ความเสี่ยง (๔)	วัตถุประสงค์ (๕)	วิธีการจัดการความเสี่ยง (๖)	ระยะเวลาดำเนินการ (๗)	ผู้รับผิดชอบ (๘)	หมายเหตุ (๙)
๔	การพัฒนาด้านการศึกษา ศาสนา และวัฒนธรรม ยกระดับการท่องเที่ยว ส่งเสริมการกีฬา และนันทนาการ	ได้รับเงินอุดหนุนจาก องค์การปกครองส่วน ท้องถิ่นในแต่ละไตรมาส ล่าช้า ทำให้เกิด งบประมาณไม่ตรงกับ จำนวนเด็กที่แท้จริง	เพื่ออุดหนุนค่าอาหาร กลางวันให้กับเด็กนักเรียน ระดับอนุบาลถึง ประถมศึกษาปีที่๖ ของ โรงเรียนในเขตรับผิดชอบ ขององค์การบริหารส่วน ตำบลถนนโพธิ์ เพื่อให้เด็ก ได้รับโภชนาการที่ถูกต้อง ครบถ้วน สะอาดปลอดภัย	๑. สอบถามไปยังหน่วยงานอื่นที่ เป็น อปท. เพื่อหาวิธีแก้ไข เบื้องต้น	ต.ค. ๒๕๖๖ – ก.ย. ๒๕๖๗	กอง การศึกษาฯ	

คำอธิบาย

แบบรายงานเกี่ยวกับการบริหารความเสี่ยง

แบบ Ro๑	การวิเคราะห์และระบุความเสี่ยง
แบบ Ro๒	การประเมินความเสี่ยง
แบบ Ro๓	แผนบริหารจัดการความเสี่ยง
แบบ Ro๔	รายงานและการติดตามผลการบริหารจัดการความเสี่ยง
แบบ Ro๕	การทบทวนแผนการบริหารจัดการความเสี่ยง

ลำดับ	หัวข้อ	คำอธิบาย
๑	ยุทธศาสตร์	ระบุประเด็นยุทธศาสตร์ที่ปรากฏตามแผนการพัฒนา
๒	โครงการ/กระบวนงาน	ระบุโครงการ/กระบวนงาน ตามแผนปฏิบัติงานประจำปี/ ตามภารกิจที่ได้รับมอบหมาย
๓	วัตถุประสงค์/เป้าหมาย	ระบุเป้าหมายวัตถุประสงค์ตามแผนปฏิบัติงานประจำปี/ตาม ภารกิจที่ได้รับมอบหมาย
๔	งบประมาณ	ระบุจำนวนงบประมาณที่ได้รับจัดสรรตามแผนปฏิบัติงาน ประจำปี /ตามภารกิจที่ได้รับมอบหมาย
๕	ประเภทความเสี่ยง	ระบุอักษรย่อประเภทของความเสี่ยง S หมายถึง ความเสี่ยงด้านกลยุทธ์ (Strategic Risk) O หมายถึง ความเสี่ยงด้านการดำเนินงาน (Operational Risk) F หมายถึง ความเสี่ยงด้านการเงิน (Financial Risk) C หมายถึง ความเสี่ยงด้านปฏิบัติตามกฎหมาย/ กฎระเบียบ (Compliance Risk) Fr หมายถึง ความเสี่ยงด้านการทุจริต (Fraud) Ot หมายถึง ความเสี่ยงด้านอื่น ๆ (Other Risk) เป็นต้น
๖	รหัสความเสี่ยง	รหัส โดยรหัสที่ใช้นี้จะอยู่ในรูปแบบ AA-BBB-FF AA : อ้างอิงตามลำดับยุทธศาสตร์ที่อยู่ในแผนปฏิบัติงาน ประจำปี/ภารกิจที่ได้รับมอบหมาย BBB : อ้างอิงตามลำดับโครงการในแผนบริหารจัดการความเสี่ยง FF : สำนัก/กองที่รับผิดชอบโครงการ/ภารกิจ
๗	ความเสี่ยงและปัจจัยเสี่ยง	ระบุความเสี่ยงและสาเหตุของความเสี่ยง
๘	โอกาส	ระบุความเป็นไปได้หรือความถี่ที่จะเกิดความเสี่ยง (ระดับ ๑-๕)
๙	ผลกระทบ	ระบุผลกระทบต่อเป้าหมายกระบวนกรปฏิบัติงาน (ระดับ ๑-๕)

ลำดับ	หัวข้อ	คำอธิบาย
๑๐	ระดับความเสี่ยง	ผลการประเมินความเสี่ยง (ระดับความเสี่ยง = โอกาส (๑-๕) × ผลกระทบ (๑-๕) ที่แสดงผลการประเมินระดับความเสี่ยง
๑๑	ลำดับความเสี่ยง	การจัดลำดับความสำคัญความเสี่ยง โดยพิจารณาตามระดับความเสี่ยงตามคอลัมน์ (๑๐) โดยแบ่งเขตสี (Zone) เป็นระดับน้อยมาก-น้อยปานกลาง สูง สูงมาก ตามการจัดระดับความเสี่ยงตามเขตสี (Zone) ฟ้ำ-เขียว-เหลือง-ส้ม-แดง- ตามลำดับ
๑๒	การจัดการความเสี่ยง (ยอมรับ/หลีกเลี่ยง/ถ่ายโอน/ ลด ควบคุม)	ระบุวิธีการที่จะจัดการความเสี่ยง
๑๓	วิธีการ/มาตรการจัดการความเสี่ยง	ระบุรายละเอียดวิธีการ/มาตรการจัดการความเสี่ยง เพื่อป้องกันหรือลดความเสี่ยงในปั้บประมาณหรือปั้บประมาณถัดไป
๑๔	ผู้รับผิดชอบและระยะเวลา	ระบุหน่วยงานที่รับผิดชอบในการจัดการความเสี่ยง และระยะเวลาแล้วเสร็จ
๑๕	ร้อยละความคืบหน้า	ระบุร้อยละความคืบหน้าจากวิธีการ/มาตรการจัดการความเสี่ยง
๑๖	ผลการดำเนินการ และปัญหาอุปสรรค (ถ้ามี)	ระบุรายละเอียดผลการดำเนินการว่าได้ดำเนินการแล้วตามวิธีการ/มาตรการจัดการความเสี่ยงอย่างไร และระบุปัญหาอุปสรรค (ถ้ามี)
๑๗	ความเสี่ยงที่เหลืออยู่	ระบุความเสี่ยงที่เหลืออยู่ (ที่ยังอยู่ในระดับที่ยอมรับไม่ได้) จากความเสี่ยงและปัจจัยเสี่ยงที่มีอยู่เดิมในรอบปี เพื่อเตรียมการดำเนินการจัดการความเสี่ยงในรอบถัดไป
๑๘	แนวทาง/มาตรการในปีถัดไป	ระบุแนวทาง/มาตรการในปีถัดไป โดยระบุเป็นวิธีการ ในการดำเนินการเพื่อเตรียมการดำเนินการจัดการความเสี่ยงในรอบถัดไป

ระดับความเสี่ยง	เขตสี (zone)	มาตรการในปัจจุบัน	มาตรการเพิ่มเติม
ระดับน้อยมาก	ฟ้า 	มาตรการในการจัดการความเสี่ยงในปัจจุบันอาจเพียงพอแล้วให้ติดตามการดำเนินการเป็นระยะ ๆ	ไม่จำเป็นต้องมีมาตรการจัดการความเสี่ยงเพิ่มเติมอีก หรืออาจมีได้หากไม่ใช้ทรัพยากรเพิ่มเติม หรือมีแผนงานอื่นรองรับอยู่แล้ว
ระดับน้อย	เขียว 	มาตรการในการจัดการความเสี่ยงในปัจจุบันอาจเพียงพอแล้วให้ติดตามการดำเนินการเป็นระยะ ๆ	ไม่จำเป็นต้องมีมาตรการจัดการความเสี่ยงเพิ่มเติมอีก หรืออาจมีได้หากไม่ใช้ทรัพยากรเพิ่มเติม หรือมีแผนงานอื่นรองรับอยู่แล้ว
ระดับปานกลาง	เหลือง 	ต้องเฝ้าระวังอย่างต่อเนื่อง และอาจเพิ่มเติมความเข้มข้นในการดำเนินการตามมาตรการในปัจจุบัน	ไม่จำเป็นต้องมีมาตรการจัดการความเสี่ยงเพิ่มเติมอีก หรืออาจมีได้หากไม่ใช้ทรัพยากรเพิ่มเติมหรือมีแผนงานอื่นรองรับอยู่แล้ว
ระดับสูง	ส้ม 	ต้องเฝ้าระวังอย่างต่อเนื่อง และอาจเพิ่มเติมความเข้มข้นในการดำเนินการตามมาตรการในปัจจุบัน	จำเป็นต้องมีการเพิ่มเติมมาตรการโดยหากมีข้อจำกัดในด้านทรัพยากรในการจัดการความเสี่ยง ให้มีความสำคัญในระดับรอง
ระดับสูงมาก	แดง 	ต้องเฝ้าระวังอย่างต่อเนื่อง และอาจเพิ่มเติมความเข้มข้นในการดำเนินการตามมาตรการในปัจจุบัน	จำเป็นต้องมีการเพิ่มเติมมาตรการโดยหากมีข้อจำกัดในด้านทรัพยากรในการจัดการความเสี่ยง ให้มีความสำคัญในระดับที่สูงกว่า และผู้บริหารควรให้ความสำคัญในการติดตามการดำเนินการตามมาตรการดังกล่าวอย่างต่อเนื่อง

บทที่ ๕

การติดตาม ประเมินผล และทบทวนแผน

คณะกรรมการบริหารจัดการความเสี่ยงขององค์การบริหารส่วนตำบลถนนโพธิ์ ได้กำหนดแบบฟอร์มสำหรับจัดทำกรรายงานติดตามและการประเมินผลการบริหารจัดการความเสี่ยง (แบบ Ro๔) และแบบฟอร์มสำหรับจัดทำกรทบทวนการบริหารจัดการความเสี่ยงตามแผนการบริหารจัดการความเสี่ยง (แบบ Ro๕) เพื่อให้ทุกกองและส่วนราชการ ดำเนินการติดตามผลการดำเนินงาน ซึ่งจะต้องระบุความคืบหน้าในการดำเนินการตาม แผนบริหารจัดการความเสี่ยง โดยเลือกระบุสถานะว่า แล้วเสร็จ, อยู่ระหว่างดำเนินการ หรือยังไม่ได้ดำเนินการ พร้อมทั้งแสดงเอกสารหลักฐานที่บ่งชี้ถึงการดำเนินการตามแผนบริหารจัดการความเสี่ยง ประกอบการจัดทำรายงานรวมถึงต้องดำเนินการประเมินความเสี่ยงที่ยังเหลืออยู่ โดยใช้เกณฑ์ประเมินความเสี่ยงตามแบบ Ro๑ ซึ่งหากความเสี่ยงยังคงมีอยู่ก็จะนำไปสู่การปรับปรุงแผนการบริหารจัดการความเสี่ยงสำหรับปีถัดไป ทั้งนี้ให้ดำเนินการติดตามและประเมินผลให้แล้วเสร็จภายในเดือนธันวาคมของทุกปี ตามแบบรายงานผลการติดตามและประเมินผลการบริหารจัดการความเสี่ยงมีรายละเอียดดังนี้

รายงานการติดตามและประเมินผลการบริหารจัดการความเสี่ยง
 สำนัก/กอง..... องค์การบริหารส่วนตำบลถนนโพธิ์ อำเภอโนนไทย จังหวัดนครราชสีมา
 ประจำปีงบประมาณ พ.ศ. ๒๕๖๗

สำนัก/กอง..... ได้ดำเนินการตามแผนบริหารจัดการความเสี่ยงประจำปีงบประมาณ พ.ศ.๒๕๖๖ แล้ว จึงรายงานผลการติดตามและประเมินผลการดำเนินการตามแผนบริหารจัดการความเสี่ยง ดังนี้

โครงการ/กิจกรรม (๒)	ความเสี่ยง (๓)	วิธีการจัดการความเสี่ยง (๔)	ผลการดำเนินงาน		ความเสี่ยงคงเหลือ (๗)	หมายเหตุ (๘)
			สถานะ (๕)	เอกสารอ้างอิง (๖)		

(นายฤทธิเดช ขอบังกลาง)
 นายกององค์การบริหารส่วนตำบลถนนโพธิ์

คำอธิบายการกรอกแบบฟอร์ม Ro๔

- (๑) กรอกชื่อส่วนราชการ/กอง ตามโครงสร้างส่วนราชการ
- (๒) กรอกโครงการ/กิจกรรม เหมือนคอลัมน์ (๓) ในแบบ Ro๓
- (๓) กรอกความเสี่ยง เหมือนคอลัมน์ (๔) ในแบบ Ro๓
- (๔) กรอกวิธีการจัดการความเสี่ยงเหมือนคอลัมน์ (๖) ในแบบ Ro๓
- (๕) ระบุผลความคืบหน้าในการดำเนินการตามแผนบริหารจัดการความเสี่ยง โดยเลือกระบุสถานะ ดังนี้
 - แล้วเสร็จ
 - ฝ้าระวังและติดตามต่อเนื่อง
 - ยังไม่ได้ดำเนินการ
- (๖) ระบุเอกสารที่เกี่ยวข้องจากการดำเนินการตามแผนบริหารจัดการความเสี่ยง (ถ้ามี) เช่น เลขที่คำสั่งเลขที่บันทึกข้อความ เป็นต้น
- (๗) ระบุผลการประเมินความเสี่ยงที่ยังเหลืออยู่ โดยใช้เกณฑ์ประเมินความเสี่ยงตามแบบ Ro๒
- (๘) ระบุคำอธิบายอื่น ๆ (ถ้ามี)

คำอธิบาย

แบบรายงานเกี่ยวกับการบริหารความเสี่ยง

แบบ Ro๑	การวิเคราะห์และระบุความเสี่ยง
แบบ Ro๒	การประเมินความเสี่ยง
แบบ Ro๓	แผนบริหารจัดการความเสี่ยง
แบบ Ro๔	รายงานและการติดตามผลการบริหารจัดการความเสี่ยง
แบบ Ro๕	การทบทวนแผนการบริหารจัดการความเสี่ยง

ลำดับ	หัวข้อ	คำอธิบาย
๑	ยุทธศาสตร์	ระบุประเด็นยุทธศาสตร์ที่ปรากฏตามแผนการพัฒนา
๒	โครงการ/กระบวนการ	ระบุโครงการ/กระบวนการ ตามแผนปฏิบัติงานประจำปี/ ตามภารกิจที่ได้รับมอบหมาย
๓	วัตถุประสงค์/เป้าหมาย	ระบุเป้าหมายวัตถุประสงค์ตามแผนปฏิบัติงานประจำปี/ตาม ภารกิจที่ได้รับมอบหมาย
๔	งบประมาณ	ระบุจำนวนงบประมาณที่ได้รับจัดสรรตามแผนปฏิบัติงาน ประจำปี /ตามภารกิจที่ได้รับมอบหมาย
๕	ประเภทความเสี่ยง	ระบุอักษรย่อประเภทของความเสี่ยง S หมายถึง ความเสี่ยงด้านกลยุทธ์ (Strategic Risk) O หมายถึง ความเสี่ยงด้านการดำเนินงาน (Operational Risk) F หมายถึง ความเสี่ยงด้านการเงิน (Financial Risk) C หมายถึง ความเสี่ยงด้านปฏิบัติตามกฎหมาย/ กฎระเบียบ (Compliance Risk) Fr หมายถึง ความเสี่ยงด้านการทุจริต (Fraud) Ot หมายถึง ความเสี่ยงด้านอื่น ๆ (Other Risk) เป็นต้น
๖	รหัสความเสี่ยง	รหัส โดยรหัสที่ใช้จะอยู่ในรูปแบบ AA-BBB-FF AA : อ้างอิงตามลำดับยุทธศาสตร์ที่อยู่ในแผนปฏิบัติงาน ประจำปี/ภารกิจที่ได้รับมอบหมาย BBB : อ้างอิงตามลำดับโครงการในแผนบริหารจัดการความเสี่ยง FF : สำนัก/กองที่รับผิดชอบโครงการ/ภารกิจ
๗	ความเสี่ยงและปัจจัยเสี่ยง	ระบุความเสี่ยงและสาเหตุของความเสี่ยง
๘	โอกาส	ระบุความเป็นไปได้หรือความถี่ที่จะเกิดความเสี่ยง (ระดับ ๑-๕)

ลำดับ	หัวข้อ	คำอธิบาย
๙	ผลกระทบ	ระบุผลกระทบต่อเป้าหมายกระบวนการปฏิบัติงาน (ระดับ ๑-๕)
๑๐	ระดับความเสี่ยง	ผลการประเมินความเสี่ยง (ระดับความเสี่ยง = โอกาส (๑-๕) × ผลกระทบ (๑-๕) ที่แสดงผลการประเมินระดับความเสี่ยง
๑๑	ลำดับความเสี่ยง	การจัดลำดับความสำคัญความเสี่ยง โดยพิจารณาตามระดับความเสี่ยงตามคอลัมน์ (๑๐) โดยแบ่งเขตสี (Zone) เป็นระดับน้อยมาก-น้อยปานกลาง สูง สูงมาก ตามการจัดระดับความเสี่ยงตามเขตสี (Zone) ฟ้ำ-เขียว-เหลือง-ส้ม-แดง- ตามลำดับ
๑๒	การจัดการความเสี่ยง (ยอมรับ/หลีกเลี่ยง/ถ่ายโอน/ ลด ควบคุม)	ระบุวิธีการที่จะจัดการความเสี่ยง
๑๓	วิธีการ/มาตรการจัดการความเสี่ยง	ระบุรายละเอียดวิธีการ/มาตรการจัดการความเสี่ยง เพื่อป้องกันหรือลดความเสี่ยงในปีงบประมาณหรือปีงบประมาณถัดไป
๑๔	ผู้รับผิดชอบและระยะเวลา	ระบุหน่วยงานที่รับผิดชอบในการจัดการความเสี่ยง และระยะเวลาแล้วเสร็จ
๑๕	ร้อยละความคืบหน้า	ระบุร้อยละความคืบหน้าจากวิธีการ/มาตรการจัดการความเสี่ยง
๑๖	ผลการดำเนินการ และปัญหาอุปสรรค (ถ้ามี)	ระบุรายละเอียดผลการดำเนินการว่าได้ดำเนินการแล้วตามวิธีการ/มาตรการจัดการความเสี่ยงอย่างไร และระบุปัญหาอุปสรรค (ถ้ามี)
๑๗	ความเสี่ยงที่เหลืออยู่	ระบุความเสี่ยงที่เหลืออยู่ (ที่ยังอยู่ในระดับที่ยอมรับไม่ได้) จากความเสี่ยงและปัจจัยเสี่ยงที่มีอยู่เดิมในรอบปี เพื่อเตรียมการดำเนินการจัดการความเสี่ยงในรอบถัดไป
๑๘	แนวทาง/มาตรการในปีถัดไป	ระบุแนวทาง/มาตรการในปีถัดไป โดยระบุเป็นวิธีการ ในการดำเนินการเพื่อเตรียมการดำเนินการจัดการความเสี่ยงในรอบถัดไป

ระดับความเสี่ยง	เขตสี (zone)	มาตรการในปัจจุบัน	มาตรการเพิ่มเติม
ระดับน้อยมาก	ฟ้า 	มาตรการในการจัดการความเสี่ยงในปัจจุบันอาจเพียงพอแล้วให้ติดตามการดำเนินการเป็นระยะ ๆ	ไม่จำเป็นต้องมีมาตรการจัดการความเสี่ยงเพิ่มเติมอีก หรืออาจมีได้หากไม่ใช้ทรัพยากรเพิ่มเติม หรือมีแผนงานอื่นรองรับอยู่แล้ว
ระดับน้อย	เขียว 	มาตรการในการจัดการความเสี่ยงในปัจจุบันอาจเพียงพอแล้วให้ติดตามการดำเนินการเป็นระยะ ๆ	ไม่จำเป็นต้องมีมาตรการจัดการความเสี่ยงเพิ่มเติมอีก หรืออาจมีได้หากไม่ใช้ทรัพยากรเพิ่มเติม หรือมีแผนงานอื่นรองรับอยู่แล้ว
ระดับปานกลาง	เหลือง 	ต้องเฝ้าระวังอย่างต่อเนื่องและอาจเพิ่มเติมความเข้มข้นในการดำเนินการตามมาตรการในปัจจุบัน	ไม่จำเป็นต้องมีมาตรการจัดการความเสี่ยงเพิ่มเติมอีก หรืออาจมีได้หากไม่ใช้ทรัพยากรเพิ่มเติมหรือมีแผนงานอื่นรองรับอยู่แล้ว
ระดับสูง	ส้ม 	ต้องเฝ้าระวังอย่างต่อเนื่องและอาจเพิ่มเติมความเข้มข้นในการดำเนินการตามมาตรการในปัจจุบัน	จำเป็นต้องมีการเพิ่มเติมมาตรการโดยหากมีข้อจำกัดในด้านทรัพยากรในการจัดการความเสี่ยง ให้มีความสำคัญในระดับรอง
ระดับสูงมาก	แดง 	ต้องเฝ้าระวังอย่างต่อเนื่องและอาจเพิ่มเติมความเข้มข้นในการดำเนินการตามมาตรการในปัจจุบัน	จำเป็นต้องมีการเพิ่มเติมมาตรการโดยหากมีข้อจำกัดในด้านทรัพยากรในการจัดการความเสี่ยง ให้มีความสำคัญในระดับที่สูงกว่า และผู้บริหารควรให้ความสำคัญในการติดตามการดำเนินการตามมาตรการดังกล่าวอย่างต่อเนื่อง