

এইচ.এস.সি পরীক্ষা

২০২৬ এর

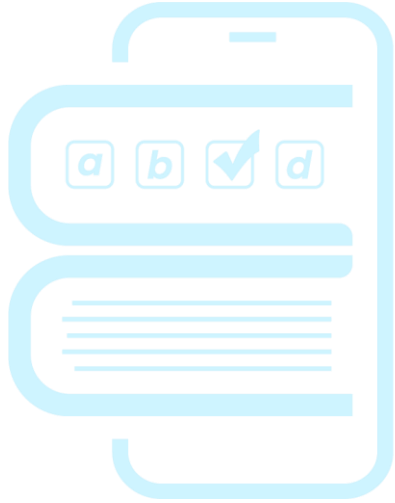
পুনর্বিদ্যাসকৃত পাঠ্যসূচি ও মানবণ্টনের আলোকে একটি

পূর্ণাঙ্গ সাজেশন

AGRICULTURE
SECOND PAPER

সূচিপত্র

অধ্যায়ের নাম	পৃষ্ঠা
অধ্যায়-১: মৎস্য চাষ	৩-৮
অধ্যায়-২: পোল্ট্রি পালন	৮-১৪
অধ্যায়-৩: পশু পালন	১৪-২০
অধ্যায়-৪: বনায়ন	২০-২৫
অধ্যায়-৫: কৃষি অর্থনীতি ও সমবায়	২৫-৩০



**TEST
PAPER**

প্রথম অধ্যায় : মাৎস্য চাষ

সৃজনশীল রচনামূলক

১. তাসরীফের পুকুরে কিছু রাজপুঁটি মাছ ভেসে উঠেছে। সে একটি মাছ পুকুর থেকে উঠিয়ে দেখেন দেহে লালদাগ ও ক্ষত হয়েছে। উপজেলা মৎস্য কর্মকর্তার সাথে যোগাযোগের মাধ্যমে তাসরীফ এ রোগ প্রতিরোধ ও প্রতিকারের জন্য প্রয়োজনীয় ব্যবস্থা গ্রহণ করেন। ফলে রোগ অন্য মাছে ছড়ায় নি।

[ঢাকা, ময়মনসিংহ, রাজশাহী, কুমিল্লা, দিনাজপুর, যশোর, বরিশাল বোর্ড ২০২৩]

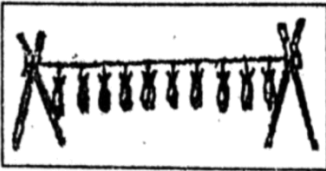
ক. প্লাস্কটন কী?

খ. পুকুরে চুন প্রয়োগ করা হয় কেন? ব্যাখ্যা কর।

গ. তাসরীফ তার পুকুরের মাছের রোগ সারানো এবং বিস্তার রোধে কী পদক্ষেপ গ্রহণ করেছে- ব্যাখ্যা কর।

ঘ. উপজেলা মৎস্য কর্মকর্তার পরামর্শের যৌক্তিকতা বিশ্লেষণ কর।

২. নিচের চিত্র লক্ষ করো এবং প্রশ্নগুলোর উত্তর দাও:



চিত্র-ক



চিত্র-খ

[ঢাকা, ময়মনসিংহ, রাজশাহী, কুমিল্লা, চট্টগ্রাম, যশোর, বরিশাল বোর্ড ২০২৩]

ক. হ্যাচারি কী?

খ. চিংড়ি চাষ কেন লাভজনক? ব্যাখ্যা করো।

গ. উদ্দীপকের 'ক' চিত্রে প্রদর্শিত প্রক্রিয়াটি বর্ণনা করো।

ঘ. চিত্র ক ও চিত্র খ এর প্রক্রিয়াগত পদ্ধতির মধ্যে কোনটি বেশি সহজলভ্য? উত্তরের সপক্ষে যুক্তি দাও।

৩. আলাল দীর্ঘদিন ধরে তার পুকুরে মাছ চাষ করলেও মাছ চাষ সম্পর্কে কোনো প্রশিক্ষণ পাননি। এ বছর তিনি তার পুকুরে রুই মাছ চাষ করেন। পোনা মজুদের সপ্তাহখানেক পর তিনি তার পুকুরে কিছু মাছের ফুলকায় রক্তক্ষরণ, ফুলকা পচা ও ফুলে যাওয়া লক্ষণ লক্ষ করেন। এমন সমস্যায় তিনি উপজেলা মৎস্য কর্মকর্তার পরামর্শ নিলে কর্মকর্তা আলালকে এ রোগের কারণ, প্রতিরোধ ও প্রতিকারের জন্য জৈবিক ও রাসায়নিক ব্যবস্থা বলে দেন। এ ব্যবস্থা নেওয়াতে রোগটি অন্য পুকুরে আর ছড়ায়নি।

[ঢাকা, দিনাজপুর, সিলেট, যশোর বোর্ড ২০১৮]

ক. মাছ প্রক্রিয়াজাতকরণ কী?

খ. চিংড়ি চাষ কেন লাভজনক? ব্যাখ্যা করো।

গ. উদ্দীপকে উল্লিখিত রোগটির কারণ ও লক্ষণগুলো ব্যাখ্যা করো।

ঘ. মৎস্য কর্মকর্তার পরামর্শের যৌক্তিকতা বিশ্লেষণ করো।

৪. ইকরাম সাহেব তার পুকুরে মাছ চাষের জন্য যথাযথভাবে পুকুর প্রস্তুত করে পোনা মজুদ করলেন। পোনা ছাড়ার পূর্বে তিনি পুকুরে প্লাংকটন তৈরি হয়েছে কিনা তা জানার জন্য একটি পরীক্ষা করলেন। কয়েক মাস পর তিনি মাছের আচরণ দেখে বুঝতে পারলেন যে পুকুরের পানিতে অক্সিজেন কমে গেছে।

[ঢাকা রেসিডেন্সিয়াল মডেল কলেজ]

ক. প্লাংকটন কী?

খ. পুকুরে চুন প্রয়োগের কারণ কী?

গ. ইকরাম সাহেব যে পরীক্ষাটি করলেন তা চিত্রসহ বর্ণনা করো।

ঘ. পোনা ছাড়ার পূর্বের সকল কার্যক্রমের প্রয়োজনীয়তা ব্যাখ্যা করো।

৫.



চিত্র-ক



চিত্র-খ

[সরকারি হোসেন শহীদ সোহরাওয়ার্দী কলেজ, মাগুরা]

ক. সম্পূরক খাদ্য কী?

খ. মাছ পচে কেন? ব্যাখ্যা করো।

গ. ধানের সাথে চিত্র “ক” এর চাষের কৌশল ব্যাখ্যা করো।

ঘ. চিত্র “ক” ও চিত্র “খ” এর মধ্যে পার্থক্য বিশ্লেষণ করো।

জ্ঞান ও অনুধাবনমূলক প্রশ্নের সাজেশন

ক নং প্রশ্ন, (জ্ঞানমূলক)

★★ প্রশ্ন-১. একুয়াকালচার কী? [যশোর, চট্টগ্রাম ও সিলেট ২৫]

★★ প্রশ্ন-২. রাক্ষুসে মাছ কাকে বলে? [ঢাকা, ময়মনসিংহ, রাজশাহী, কুমিল্লা, চট্টগ্রাম, যশোর, বরিশাল বোর্ড ২০২৩]

★★ প্রশ্ন-৩. হ্যাচারি কী? [ঢাকা, ময়মনসিংহ, রাজশাহী, কুমিল্লা, চট্টগ্রাম, যশোর, বরিশাল বোর্ড ২০২৩]

★★ প্রশ্ন-৪. ফাইটোপ্লাংকটন কী? [দিনাজপুর, সিলেট বোর্ড ২০২৩]

★★ প্রশ্ন-৫. মাছ প্রক্রিয়াজাতকরণ কী? [দিনাজপুর, সিলেট বোর্ড ২০২৩]

★★ প্রশ্ন-৬. সম্পূরক খাদ্য কী? [ঢাকা, ময়মনসিংহ, রাজশাহী, চট্টগ্রাম, সিলেট, বরিশাল বোর্ড ২০২২]

★★ প্রশ্ন-৭. বাগদা চিংড়ির বৈজ্ঞানিক নাম লেখো। [রাজউক উত্তরা মডেল কলেজ, ঢাকা]

★★ প্রশ্ন-৮. পিসিকালচার কী? [বিএএফ শাহীন কলেজ, তেজগাঁও, ঢাকা]

★★ প্রশ্ন-৯. টিনজাতকরণ কী? [রাজেন্দ্রপুর ক্যান্টনমেন্ট পাবলিক স্কুল ও কলেজ, গাজীপুর]

★★ প্রশ্ন-১০. প্লাংকটন কী? [দিনাজপুর, কুমিল্লা, যশোর বোর্ড ২০২২]

খ নং প্রশ্ন (অনুধাবনমূলক)

★★ প্রশ্ন-১. নিরাপদ মাছ সংরক্ষণ প্রয়োজন কেন? [ঢাকা, ময়মনসিংহ, রাজশাহী, কুমিল্লা, চট্টগ্রাম, যশোর, বরিশাল বোর্ড ২০২০]

★★ প্রশ্ন-২. মাছ কেন শুকানো হয়? ব্যাখ্যা করো।

[দিনাজপুর, সিলেট বোর্ড ২০২৩]

★★ প্রশ্ন-৩. মাছ পচে কেন? [দিনাজপুর, সিলেট বোর্ড ২০২৩]

★★ প্রশ্ন-৪. পুকুরে সার প্রয়োগ করা হয় কেন? ব্যাখ্যা করো।

[ঢাকা, ময়মনসিংহ, রাজশাহী, চট্টগ্রাম, সিলেট, বরিশাল বোর্ড ২০২২]

★★ প্রশ্ন-৫. পুকুরে চুন প্রয়োগের প্রয়োজনীয়তা ব্যাখ্যা করো।

[ঢাকা, ময়মনসিংহ, রাজশাহী, চট্টগ্রাম, সিলেট, বরিশাল বোর্ড ২০২২]

★★ প্রশ্ন-৬. ফরমালিন দেওয়া মাছ চেনার উপায় কী?

[রাজশাহী, কুমিল্লা, যশোর বোর্ড ২০১৯]

★★ প্রশ্ন-৭. গলদা ও বাগদা চিংড়ির মধ্যে ২টি পার্থক্য লেখো।

[ঢাকা রেসিডেন্সিয়াল মডেল কলেজ]

★★ প্রশ্ন-৮. মাছ কেন শঁটকিকরণ হয়? ব্যাখ্যা করো।

[মোহাম্মদ ইমরাত হোসেইন আরিফ কলেজ, গাজীপুর]

★★ প্রশ্ন-৯. মাছের প্রাকৃতিক খাদ্য বলতে কী বোঝ?

[ক্যান্টনমেন্ট পাবলিক স্কুল এন্ড কলেজ মোমেনশাহী, ময়মনসিংহ]

★★ প্রশ্ন-১০. মাছ চাষে জলজ আগাছা দমন করা প্রয়োজন কেন? ব্যাখ্যা করো। [ক্যান্টনমেন্ট পাবলিক স্কুল ও কলেজ, রংপুর]

সৃজনশীল বহুনির্বাচনি

বহুনির্বাচনি প্রশ্ন ও উত্তর

০১. মাছের শতকরা কত ভাগ প্রোটিন আছে? [সকল বোর্ড ২৫]

(ক) ৫১-১৫ (খ) ১৫-২৫
(গ) ২৫-৩৫ (ঘ) ৩৫-৪৫ উ: খ

০২. কোনটি রাজপুঁটি মাছের বৈশিষ্ট্য? [সকল বোর্ড ২৫]

(ক) দেহ লম্বাটে (খ) লেজের পাখনা অখন্ডিত
(গ) দেহ রূপালি বর্ণের (ঘ) শরীরে আঁশ নেই উ: গ

০৩. মাছ লবণজাতকরণে শতকরা কত ভাগ লবণ লাগে?

[রাজউক উত্তরা মডেল কলেজ, ঢাকা]

(ক) ২৫ ভাগ (খ) ৩০ ভাগ
(গ) ৩৫ ভাগ (ঘ) ৪০ ভাগ উ: ক

০৪. কে, কত সালে বাংলাদেশে মাছের কৃত্রিম প্রজননের কাজ শুরু করেন? [গাজীপুর মেট্রোপলিটন কলেজ]

(ক) মি. ইউনুস আলী, ১৯০১ (খ) মি. ইউসুফ আলী, ১৯৬৬
(গ) মি. ইয়াকুব আলী, ১৯৬৭
(ঘ) মি. ইউসুফ আলী, ১৯০১ উ: খ

০৫. পুকুরে আগাছা থাকলে- [ঢাকা রেসিডেন্সিয়াল মডেল কলেজ]

i. তা মাছ চাষে সহায়ক হয়
ii. মাছের চলাচলে অসুবিধা হয়
iii. পানিতে দ্রবীভূত পুষ্টির অভাব হয়

নিচের কোনটি সঠিক?

(ক) i ও ii (খ) i ও iii
(গ) ii ও iii (ঘ) i, ii ও iii উ: গ

০৬. বিদেশি প্রজাতির মাছ- [মাইলস্টোন কলেজ, ঢাকা]

i. মাগুর ii. পাবদা
iii. রাজপুঁটি

নিচের কোনটি সঠিক?

(ক) i ও ii (খ) i ও iii
(গ) ii ও iii (ঘ) i, ii ও iii উ: খ

০৭. রাঙ্কুসে মাছ হলো— [সকল বোর্ড-২০১৯]

i. চিতল ii. কাতলা iii. শোল

নিচের কোনটি সঠিক?

(ক) i ও ii (খ) i ও iii
(গ) ii ও iii (ঘ) i, ii ও iii উ: খ

নিচের উদ্দীপকটি পড়ো এবং ৮ ও ৯ নং প্রশ্নের উত্তর দাও:

বেকার যুবক রবি পুকুরে মাছ চাষ করেছেন। প্রচুর খাদ্য দেওয়ার পরও ভাল ফলন পাচ্ছেন না। পরে মৎস্য কর্মকর্তার পরামর্শে জৈব ও রাসায়নিক সার দেন এবং লাভবান হন।

[সকল বোর্ড-২০১৮]

০৮. রবির পুকুরে সার দেওয়ার ফলে কী হবে?

(ক) পুষ্টি উপাদান সহজলভ্য হবে
(খ) প্লাঙ্কটন সহজলভ্য হবে
(গ) অক্সিজেন সহজলভ্য হবে
(ঘ) পানির অম্লমান বৃদ্ধি পাবে উ: খ

০৯. রবির সফলতার কারণ—

i. খাদ্যের সহজলভ্যতা
ii. মাছের দৈহিক বৃদ্ধি
iii. উৎপাদন বৃদ্ধি

নিচের কোনটি সঠিক?

(ক) i ও ii (খ) i ও iii
(গ) ii ও iii (ঘ) i, ii ও iii উ: ঘ

১০. রাজপুঁটি মাছ অন্য কী নামে পরিচিত? [সকল বোর্ড-২০১৮]

(ক) কার্পিও (খ) থাই সরপুঁটি
(গ) দেশি সরপুঁটি (ঘ) ক্যাটফিশ উ: খ

১১. কোনটি রাঙ্কুসে মাছ নয়?

[ঢাকা রেসিডেন্সিয়াল মডেল কলেজ]

(ক) টাকি (খ) বিগহেড কার্প
(গ) চিতল (ঘ) শোল উ: খ

১২. পুকুরের মাটি ও পানি অম্ল ও দূষণমুক্ত করতে কী প্রয়োগ করা হয়? [সকল বোর্ড-২০২৩]

(ক) রোটেনন (খ) তুঁতে
(গ) চুন (ঘ) সালফার উ: গ

১৩. পুকুরে মাটি ও পানির অম্লত্ব দূর করা যায় কী দিয়ে?

[সকল বোর্ড ২০২২; সকল বোর্ড-২০১৮]

- (ক) চুন (খ) কম্পোস্ট
(গ) ইউরিয়া (ঘ) ছাই উ; ক

১৪. মাছের ড্রপসি রোগের কারণ কোনটি?

[উইলস লিটল ফ্লাওয়ার স্কুল এন্ড কলেজ, ঢাকা]

- (ক) ছত্রাক (খ) ব্যাকটেরিয়া
(গ) ভাইরাস (ঘ) পরজীবী উ; খ

১৫. পুকুরে রোটেনন পাউডার প্রয়োগ করা হয় কেন?

[সকল বোর্ড ২০২২; কালিকাপুর আব্দুল মতিন খসরু ডিগ্রি কলেজ, কুমিল্লা]

- (ক) মাছের খাদ্য হিসাবে
(খ) জলজ আগাছা নিয়ন্ত্রণ করতে
(গ) প্লাংকটন জন্মতে
(ঘ) রাক্ষুসে মাছ অপসারণ করতে উ; ঘ

১৬. রহিমের পুকুরে ২০ কেজি রাজপুঁটি মাছ রয়েছে। উক্ত মাছের জন্য দৈনিক কত কেজি সম্পূরক খাদ্য প্রয়োগ করতে হবে? [কালিকাপুর আব্দুল মতিন খসরু ডিগ্রি কলেজ, কুমিল্লা]

- (ক) ১ (খ) ২
(গ) ৩ (ঘ) ৪ উ; ক

১৭. মাছের পেট ফুলে যায় কোন রোগ হলে-

[উত্তরা হাই স্কুল এন্ড কলেজ, ঢাকা]

- (ক) ক্ষত (খ) ফুলকা পচা
(গ) ড্রপসি (ঘ) লেজ ও পাখনা পচা উ; গ

১৮. রাজপুঁটি মাছের ক্ষতস্থান থেকে আঠালো পদার্থ বের হয় কোন রোগে? [উইলস লিটল ফ্লাওয়ার স্কুল এন্ড কলেজ, ঢাকা]

- (ক) ফুলকা পচা রোগে (খ) ক্ষতরোগে
(গ) পাখনা পচা রোগে (ঘ) সাদা দাগ রোগে উ; ঘ

১৯. নাইলোটিকা মাছ কোন দেশ থেকে বাংলাদেশে প্রথম আনা হয়? [সকল বোর্ড-২০১৯ ও ২০১৭]

- (ক) ভারত (খ) থাইল্যান্ড
(গ) মায়ানমার (ঘ) চীন উ; খ

২০. কত মাস বয়সে নাইলোটিকা মাছ প্রজননক্ষম হয়?

[উত্তরা হাই স্কুল এন্ড কলেজ, ঢাকা]

- (ক) ১ (খ) ২
(গ) ৩ (ঘ) ৪ উ; গ

২১. কোন মাছ বিপদের সময় মুখের ভিতর পোনা রাখে? [সকল বোর্ড-২০১৯; আবদুল কাদির মোল্লা সিটি কলেজ, নরসিংদী]

- (ক) নাইলোটিকা (খ) রাজপুঁটি
(গ) চিংড়ি (ঘ) মিরর কার্প উ; ক

উদ্দীপকটি পড়ো এবং ২২ ও ২৩ নং প্রশ্নের উত্তর দাও:

রমিজ সাহেব সকালে পুকুরে গিয়ে দেখেন নাইলোটিকা খাবি খাচ্ছে। সে মৎস্য কর্মকর্তার নিকট থেকে পরামর্শ নিয়ে পুকুরে পানি নাড়াচাড়া দিলেন। মাছের খাবি খাওয়া দ্রুত বন্ধের জন্য আরো পদক্ষেপ নিয়ে সফল হলেন।

[উত্তরা হাই স্কুল এন্ড কলেজ, ঢাকা]

২২. রমিজ সাহেবের পুকুরে নাইলোটিকা খাবি খাওয়ার কারণ—

- (ক) অক্সিজেনের অভাব (খ) চুনের অভাব
(গ) খাদ্যের অভাব (ঘ) সারের অভাব উ; ক

২৩. খাবি খাওয়া দ্রুত বন্ধের জন্য করণীয় কোনটি?

- i. কৃত্রিম অক্সিজেন দেয়া ii. সাঁতার কাটা
iii. এয়ারেটর

নিচের কোনটি সঠিক?

- (ক) i ও ii (খ) i ও iii
(গ) ii ও iii (ঘ) i, ii ও iii উ; ঘ

২৪. নাইলোটিকা মাছ ভারসাম্যহীনভাবে চলাফেরা করে কোন রোগে? [সফিউদ্দিন সরকার একাডেমি এন্ড কলেজ, গাজীপুর]

- (ক) পাখনা পচা (খ) ক্ষতরোগ
(গ) উঁকুন (ঘ) শোথ রোগ উ; খ

২৫. রাজপুঁটি মাছের বৈশিষ্ট্য— [সকল বোর্ড-২০১৯, ২০১৭: উইলস লিটল ফ্লাওয়ার স্কুল এন্ড কলেজ, ঢাকা]

- i. দ্রুত বর্ধনশীল ii. বর্ণ উজ্জ্বল ও রূপালী সাদা
iii. পিঠে ডোরাকাটা দাগ আছে

নিচের কোনটি সঠিক?

- (ক) i ও ii (খ) i ও iii
(গ) ii ও iii (ঘ) i, ii ও iii উ; ক

নিচের অনুচ্ছেদটি পড়ো এবং ২৬ ও ২৭ নং প্রশ্নের উত্তর দাও:

মাংস চাষী আ: সালাম একদিন সকালে দেখলেন তার পুকুরের কিছু মাছ অস্বাভাবিক দ্রুতগতিতে ছোটাছুটি করছে এবং শক্ত কোনো বস্তুতে গা ঘষছে। এই দেখে তিনি তাৎক্ষণিকভাবে মৎস্য বিশেষজ্ঞের পরামর্শক্রমে ব্যবস্থা নিলেন।

[ঢাকা রেসিডেন্সিয়াল মডেল কলেজ]

২৬. পুকুরের মাছ অস্বাভাবিক দ্রুতগতিতে ছোটাছুটি করার কারণ-

- (ক) পানিতে অক্সিজেনের ঘাটতি
(খ) পুকুরে সূর্যালোকের অভাব
(গ) আরগুলাসের আক্রমণ
(ঘ) পুকুরে খাদ্য ঘাটতি উ; গ

২৭. উল্লিখিত সমস্যা সমাধানে মৎস্য বিশেষজ্ঞ যে পরামর্শ দেন—

- i. ডিপটারেক্স প্রয়োগ করা ii. চুন প্রয়োগ করা
iii. পটাশ দ্রবণে মাছকে গোসল করানো

নিচের কোনটি সঠিক?

- (ক) i ও ii (খ) i ও iii
(গ) ii ও iii (ঘ) i, ii ও iii উ; ঘ

২৮. নাইলোটিকা মাছের বৈশিষ্ট্য হলো-

[আবদুল কাদির মোল্লা সিটি কলেজ, নরসিংদী]

- i. মাছের রং ধূসর ii. বছরে ৩-৪ বার ডিম পাড়ে
iii. দুই মাস বয়সে প্রজননক্ষম হয়

নিচের কোনটি সঠিক?

- (ক) i ও ii (খ) i ও iii
(গ) ii ও iii (ঘ) i, ii ও iii উ; ক

২৯. জুপ্লাংকটন-

[সকল বোর্ড- ২০২৩]

- i. মাছের প্রাকৃতিক খাদ্য
ii. নিজেদের খাদ্য নিজেরা তৈরি করে
iii. রেণু পোনার প্রিয় খাদ্য

নিচের কোনটি সঠিক?

- (ক) i ও ii (খ) i ও iii
(গ) ii ও iii (ঘ) i, ii ও iii উ; খ

নিচের উদ্দীপকটি পড়ো এবং ৩০ ও ৩১ নং প্রশ্নের উত্তর দাও:
বেকার যুবক নাহিদ বাড়ির পাশের পুকুরে এক ধরনের মাছ চাষ করলেন যা দ্রুত বর্ধনশীল ও বছরে ৩-৪ বার ডিম পাড়ে।

[সকল বোর্ড-২০২৩]

৩০. উদ্দীপকে কোন মাছ চাষের কথা বলা হয়েছে?

- (ক) রাজপুঁটি (খ) সরপুঁটি
(গ) নাইলোটিকা (ঘ) বোয়াল উ; গ

৩১. নাইদের চাষকৃত মাছটির বৈশিষ্ট্য হলো-

- i. স্ত্রী মাছ মুখে ডিম ফোটায়
ii. ৩ মাস বয়সে প্রজননক্ষম হয়
iii. সারা বছর চাষ করা যায় না

নিচের কোনটি সঠিক?

- (ক) i ও ii (খ) i ও iii
(গ) ii ও iii (ঘ) i, ii ও iii উ; ক

ব্যাখ্যা : নাইলোটিকা মাছ বিপদের সময় মুখের ভিতর পোনা রাখে। মুখের মধ্যে রেখেই তা দিয়ে নাইলোটিকা মাছ ৮-১০ দিনের মধ্যে ডিম ফুটিয়ে পোনা তৈরি করে। পোনার দৈর্ঘ্য ৭-৮ মিমি হলে মা মাছ (নাইলোটিকা) পোনাগুলোকে পানিতে ছেড়ে দেয়। নাইলোটিকা মাছ ৩ মাস বয়সে প্রজননক্ষম হয়। নাইলোটিকা মাছ বছরে ৩-৪ বার ডিম পাড়ে। নাইলোটিকা মাছ সারা বছর চাষ করা যায়।

নিচের উদ্দীপকটি পড়ো এবং ৩২ ও ৩৩ নং প্রশ্নের উত্তর দাও:

জনাব রাশেদ এ বছর তার পুকুরে রাজপুঁটি মাছ চাষ করেন। পোনা মজুদের সগুহ খানেক পর তিনি তার পুকুরে কিছু মাছের ফুলকায় রক্তক্ষরণ, পঁচন ও ফুলে যাওয়া লক্ষণ প্রত্যক্ষ করেন। এ সমস্যায় তিনি উপজেলা মৎস্য কর্মকর্তার পরামর্শ নিলে কর্মকর্তা জনাব রাশেদকে এ রোগের কারণ, প্রতিরোধ ও প্রতিকারের ব্যবস্থা বলে দেন।

[সকল বোর্ড-২০২২]

৩২. মাছগুলো কোন রোগে আক্রান্ত?

- (ক) ক্ষত্রোগ (খ) ড্রপসি রোগ
(গ) কৃমি রোগ (ঘ) ফুলকা পচা রোগ উ; ঘ

৩৩. জনাব রাশেদের মাছের রোগ প্রতিরোধ ও প্রতিকারে করণীয়-

- i. জৈব সারের ব্যবহার বৃদ্ধি করা
ii. জাল রোদে শুকিয়ে পুকুরে ব্যবহার করা
iii. পুকুরে চুন ও লবণ প্রয়োগ করা

নিচের কোনটি সঠিক?

- (ক) i ও ii (খ) i ও iii
(গ) ii ও iii (ঘ) i, ii ও iii উ; গ

৩৪. হোয়াইট গোল্ড বলা হয় কোন মাছকে? [গাজীপুর সিটি কলেজ]

- (ক) চিংড়ি (খ) রুই
(গ) ইলিশ (ঘ) শিং উ; ক

৩৫. রপ্তানিকৃত মৎস্য ও মৎস্যজাত পণ্যের প্রায় শতকরা কতভাগ চিংড়ি হতে আসে?

[মোহাম্মদ ইমরাত হোসেইন, আরিফ কলেজ, গাজীপুর]

- (ক) ৬০ (খ) ৬২
(গ) ৫৮ (ঘ) ৭০ উ; গ

৩৬. চিংড়ির জীবন প্রধানত কয়টি ধাপে বিভক্ত?

[সোনার বাংলা বিশ্ববিদ্যালয় কলেজ, কুমিল্লা]

- (ক) ২টি (খ) ৩টি
(গ) ৪টি (ঘ) ৫টি উ; গ

৩৭. গলদা চিংড়ি মাছের বৈজ্ঞানিক নাম কোনটি?

[গাজীপুর সিটি কলেজ]

- (ক) Macrobrachium rosenbergii
(খ) Telapia hilotica
(গ) Oryza sativa (ঘ) Musa Spp উ; ক

৩৮. গলদা চিংড়ির ডিম কখন ফোটে?

[পারুয়ারা আবদুল মতিন খসরু কলেজ, কুমিল্লা]

- (ক) সকালে (খ) দুপুরে
(গ) বিকালে (ঘ) রাতে উ; গ

৩৯. ধান রোপণের কতদিন পর গলদা চিংড়ির পোনা ছাড়া হয়?

[আবদুল কাদির মোল্লা সিটি কলেজ, নরসিংদী]

- (ক) ১০-১৫ (খ) ১৫-২০
(গ) ২০-২৫ (ঘ) ২৫-৩০ উ; ক

৪০. চিংড়ির সবচেয়ে মারাত্মক রোগ কোনটি?

[বিএএফ শাহীন কলেজ, তেজগাঁও, ঢাকা]

- (ক) সাদা দাগ রোগ (খ) হলুদ দাগ রোগ
(গ) বিবরিওসিস রোগ (ঘ) কালো দাগ রোগ উ; ক

৪১. ব্ল্যাক টাইগার নামে পরিচিত চিংড়ি কোনটি?

- (ক) গলদা (খ) বাগদা [খুলনা পাবলিক কলেজ]
(গ) চ্যাগা (ঘ) হরিণা উ; খ

৪২. কোনটি লোনা পানিতে চাষযোগ্য? [সকল বোর্ড-২০২৩]

- (ক) গলদা চিংড়ি (খ) বাগদা চিংড়ি
(গ) রাজপুঁটি (ঘ) নাইলোটিকা উ; খ

৪৩. কোন সময়ে উপকূলীয় আধা লবণাক্ত জলাশয়ের ঘেরসমূহে

প্রচুর চিংড়ি ধরা পড়ে? [উত্তরা কয়ার্স কলেজ, ঢাকা]

- (ক) জানুয়ারি- মার্চ (খ) ফেব্রুয়ারি-মে
(গ) মার্চ- সেপ্টেম্বর (ঘ) মে-আগস্ট উ; ঘ

৪৪. বাগদা চিংড়ি চাষে ঘেরের গভীরতা কত মিটার হওয়া উচিত? [ক্যান্টনমেন্ট পাবলিক স্কুল ও কলেজ, রংপুর]

- (ক) ১-১.৫ (খ) ২-২.৫
(গ) ৩-৩.৫ (ঘ) ৪-৪.৫ উ; ক

৪৫. পুকুরের প্রাকৃতিক খাদ্য পরীক্ষার উপায় হলো—

- i. পুকুরের পানির রং দেখে
ii. সেক্কিডিস্ক দিয়ে পরীক্ষা করা
iii. পুকুরে হাত ডুবিয়ে পরীক্ষা করা
নিচের কোনটি সঠিক? [আদমজী ক্যান্টনমেন্ট কলেজ, ঢাকা]
- (ক) i ও ii (খ) i ও iii
(গ) ii ও iii (ঘ) i, ii ও iii উ; ঘ

নিচের উদ্দীপকটি পড়ে ৪৬ ও ৪৭ নং প্রশ্নের উত্তর দাও:

সজল একজন ধানচাষী। সে ধানের পাশাপাশি মাছও চাষ করতে চায়। পরামর্শের জন্য মৎস্য কর্মকর্তার কাছে গেলে মৎস্য কর্মকর্তা তাকে চিংড়ি চাষের পরামর্শ দিলেন।

[উইলস লিটল ফ্লাওয়ার স্কুল এন্ড কলেজ, ঢাকা]

৪৬. সজল কোন প্রজাতির চিংড়ি নির্বাচন করবে?

- (ক) হরিণা (খ) চ্যাগা
(গ) গলদা (ঘ) বাগদা উ; গ

৪৭. ধানক্ষেত্রে উদ্দীপকের চিংড়ি চাষ করার সুবিধা হলো—

- i. আগাছা কম হয়
ii. ধানের ফলন হয়
iii. উৎপাদন খরচ কম হয়
নিচের কোনটি সঠিক?
- (ক) i ও ii (খ) i ও iii
(গ) ii ও iii (ঘ) i, ii ও iii উ; খ

ব্যাখ্যা : সজল ধান ক্ষেত্রে চাষের জন্য গলদা চিংড়ি নির্বাচন করবে। ধানক্ষেত্রে গলদা চিংড়ি চাষের ফলে আগাছা কম হয়, চিংড়ির মল ও অন্যান্য বর্জ্য পদার্থ ধানক্ষেত্রে সার হিসেবে কাজ করে বলে উৎপাদন খরচ কম হয় এবং ধানের ফলন ১০% পর্যন্ত বৃদ্ধি পায়।

৪৮. সংরক্ষণের অভাবে প্রতি বছর বাংলাদেশে প্রায় কতভাগ

মাছ পচে যায়? [সকল বোর্ড-২০১৮]

- (ক) ৫-১০ (খ) ১০-১৫
(গ) ১৫-২০ (ঘ) ২০-২৫ উ; ঘ

৪৯. পানি থেকে মাছ আহরণের কত সময়ের মধ্যে মাছে পচন

ক্রিয়া শুরু হয়? [রাজউক উত্তরা মডেল কলেজ, ঢাকা]

- (ক) ১-২ ঘণ্টা (খ) ৪-৫ ঘণ্টা
(গ) ৬-৮ ঘণ্টা (ঘ) ৮-১০ ঘণ্টা উ; খ

৫০. মাছ সংরক্ষণের সনাতন পদ্ধতি কোনটি? [সকল বোর্ড-১৮]

- (ক) বরফজাতকরণ (খ) হিমায়িতকরণ
(গ) লবণজাতকরণ (ঘ) টিনজাতকরণ উ; গ

৫১. সাধারণত কোন মাছ লবণ দিয়ে সংরক্ষণ করা হয়?

[রাজউক উত্তরা মডেল কলেজ, ঢাকা]

- (ক) রুই (খ) ইলিশ
(গ) বোয়াল (ঘ) কাতলা উ; খ

৫২. শুকানো শুঁটকি মাছে সাধারণত কত ভাগ জলীয় অংশ থাকে? [গাজীপুর মেট্রোপলিটন কলেজ]

- (ক) ১০-১৫ (খ) ১৫-২০
(গ) ৫-১০ (ঘ) ১০-১২ উ; খ

৫৩. শুঁটকিকরণের মাধ্যমে মাছের দেহ থেকে কতটুকু পানি

অপসারণ করা হয়? [রাজউক উত্তরা মডেল কলেজ, ঢাকা]

- (ক) ৫০-৫৫% (খ) ৬০-৬৫%
(গ) ৭০-৭৫% (ঘ) ৮০-৮৫% উ; ঘ

৫৪. মাছ প্রক্রিয়াজাত করে বায়ুশূন্য পাত্রে সংরক্ষণ করে রাখাকে কী বলে? [গাজীপুর সিটি কলেজ]

- (ক) গ্রোডিং (খ) ক্যানিং
(গ) শুঁটকিকরণ (ঘ) হিমায়িতকরণ উ; খ

৫৫. মাছ সংরক্ষণের কোন পদ্ধতিতে অতি নিম্ন তাপমাত্রায় মাছের দেহের অভ্যন্তরীণ পানিকে বরফে পরিণত করা হয়?

[ক্যান্টনমেন্ট পাবলিক স্কুল ও কলেজ, রংপুর]

- (ক) বরফজাতকরণ (খ) হিমায়িতকরণ
(গ) ধূমায়িতকরণ (ঘ) লবণজাতকরণ উ; খ

৫৬. কোন পদ্ধতির মাধ্যমে মাছকে দীর্ঘ সময় সংরক্ষণ করা যায়? [সকল বোর্ড -২০২৩]

- (ক) টিনজাতকরণ (খ) লবণজাতকরণ
(গ) হিমায়িতকরণ (ঘ) বরফজাতকরণ উ; ক

৫৭. মাছ বিদেশে রপ্তানির জন্য কোন সংরক্ষণ পদ্ধতিটি উদ্ভূত?

[ক্যান্টনমেন্ট পাবলিক স্কুল ও কলেজ, রংপুর]

- (ক) বরফজাতকরণ (খ) হিমায়িতকরণ
(গ) লবণজাতকরণ (ঘ) শুঁটকিকরণ উ; খ

৫৮. গলদা চিংড়ির বৈশিষ্ট্য হলো— [সকল বোর্ড-২০২২]

- i. এটি দেখতে সাধারণত হালকা নীল হয়
ii. এর মাথা দেহের তুলনায় বড়
iii. এর ফ্লাজেলা তিন জোড়া হয়
নিচের কোনটি সঠিক?
- (ক) i ও ii (খ) i ও iii
(গ) ii ও iii (ঘ) i, ii ও iii উ; ক

নিচের অনুচ্ছেদটি পড়ে ৬০ ও ৬১ নং প্রশ্নের উত্তর দাও।

জামসেদ সকালে পুকুরে গিয়ে দেখেন, মাছ খাবি খাচ্ছে। তিনি মৎস্য কর্মকর্তার নিকট থেকে পরামর্শ নিয়ে পুকুরের পানি নাড়াচাড়া দিলেন। এতে ধীরে ধীরে কিছুটা সমস্যার সমাধান হলো।

[রাজউক উত্তরা মডেল কলেজ, ঢাকা]

৬০. জামসেদের পুকুরে মাছ খাবি খাওয়ার কারণ-

- (ক) অক্সিজেনের অভাব (খ) চনের অভাব
(গ) খাদ্যের অভাব (ঘ) সারের অভাব উ; ক

৬১. খাবি খাওয়া দ্রুত বন্ধের জন্য করণীয়:

- i. পানিতে বাঁশ পেটানো ii. সাঁতার কাটা
iii. জালটানা

নিচের কোনটি সঠিক?

- (ক) i ও ii (খ) i ও iii
(গ) ii ও iii (ঘ) i, ii ও iii উ; ঘ

৬২. মাছের নিরাপদ সংরক্ষণ পদ্ধতি কয়টি? [সকল বোর্ড-২০১৮]

- (ক) ২ (খ) ৩
(গ) ৪ (ঘ) ৫ উ; ক

৬৩. ফরমালিন দেওয়া মাছ চেনার উপায় কোনটি?

[সকল বোর্ড ২০২২; সকল বোর্ড-২০১৭]

- (ক) ফুলকা কালচে হয় (খ) আঁইশ খসে পড়ে
(গ) সতেজ দেখা যায় (ঘ) মাছে মাছি বসে উ; ক

৬৪. অস্থায়ী মাছ সংরক্ষণের স্বাস্থ্যসম্মত পদ্ধতি কোনটি?

[সফিউদ্দিন সরকার একাডেমি এন্ড কলেজ, গাজীপুর]

- (ক) ফরমালিন দিয়ে (খ) বরফ দিয়ে
(গ) ক্যানিং (ঘ) হিমায়িত উ; খ

নিচের উদ্দীপকটি পড়ে এবং ৬৫ ও ৬৬ নং প্রশ্নের উত্তর দাও:

মাছকে পচার হাত থেকে সহজ উপায়ে রক্ষার জন্য এতে এক ধরনের ক্ষতিকর পদার্থ ব্যবহৃত হচ্ছে। এটি ব্যবহারের ফলে মাছ দীর্ঘদিন না পচলেও মাছের গুণাগুণ নষ্ট হয় ও প্রকৃত মান বজায় থাকে না। [হাজী লালমিয়া সিটি কলেজ, গোপালগঞ্জ]

৬৫. উক্ত ক্ষতিকর পদার্থটির নাম কী?

- (ক) আয়োডিন (খ) ফরমালিন
(গ) মেলানিন (ঘ) কার্বাইড উ; খ

৬৬. উক্ত পদার্থযুক্ত মাছ খেলে-

- i. প্রজনন ক্ষমতা হ্রাস পায়
ii. শ্বাস-প্রশ্বাস স্বাভাবিক হয় iii. চর্ম প্রদাহ হয়

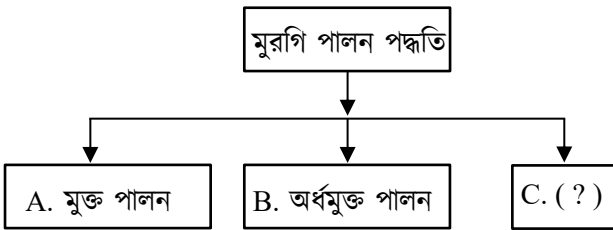
নিচের কোনটি সঠিক?

- (ক) i ও ii (খ) i ও iii
(গ) ii ও iii (ঘ) i, ii ও iii উ; খ

দ্বিতীয় অধ্যায়: পোষিত পালন

সৃজনশীল রচনামূলক

১. নিচের ছকটি লক্ষ কর এবং প্রশ্নগুলোর উত্তর দাও:



[ঢাকা, ময়মনসিংহ, রাজশাহী, কুমিল্লা, দিনাজপুর, বরিশাল বোর্ড ২৫]

- ক. লিটার কী?
খ. মুরগির ডিম অনুর্বর হয় কেন? ব্যাখ্যা কর।
গ. ছকটির 'C' চিহ্নিত পদ্ধতিটি ব্যাখ্যা কর।
ঘ. বাংলাদেশের প্রেক্ষাপটে কোন পদ্ধতিটি মুরগি পালনে অর্থনৈতিকভাবে লাভজনক? তোমার উত্তরের যথার্থতা বিশ্লেষণ কর।

২. ফারজানা বাংলাদেশ কৃষি বিশ্ববিদ্যালয়, ময়মনসিংহ 'পশুপালন অনুষদ থেকে পাশ করে বাণিজ্যিকভাবে মুরগির বাচ্চা উৎপাদন খামার তৈরি করে স্বাবলম্বী হওয়ার সিদ্ধান্ত নিলেন। এ মর্মে তিনি মুরগির ডিম ফোটানোর ঘর তৈরি করে বৈদ্যুতিক ইনকিউবেটর কিনে আনলেন। বাচ্চা ফোটানোর ডিমগুলো তিনি নিজে বাছাই করে তা বৈদ্যুতিক ইনকিউবেটরে সঠিকভাবে

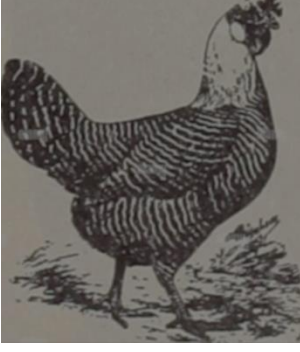
স্থাপন করলেন। পরের কাজগুলো তিনি সূক্ষ্মভাবে করলেন। ফলস্বরূপ তিনি সর্বোচ্চ সংখ্যক বাচ্চা পেলেন। [ঢাকা, ময়মনসিংহ, রাজশাহী, কুমিল্লা, চট্টগ্রাম, যশোর, বরিশাল বোর্ড ২০২৩]

- ক. ব্রডার হাউজ কী?
খ. ডিম অনুর্বর হয় কেন? ব্যাখ্যা করো।
গ. কী কী সতর্কতা অবলম্বন করে ফারজানা ডিম ফুটাতে সক্ষম হলেন? ব্যাখ্যা করো।
ঘ. উদ্দীপকের আলোকে ফারজানার গৃহীত কার্যক্রমটি মূল্যায়ন করো।

৩. জাকিরের খামারের মুরগিগুলো হঠাৎ করে চুনের মতো পাতলা পায়খানা করছে এবং শ্বাসকষ্ট হচ্ছে। তিনি উপজেলা প্রাণিজসম্পদ কর্মকর্তাকে জানালে তিনি তাকে রোগ প্রতিরোধের উপয় বলে দেন। [য. বো; কু. বো; ও দি. বো. ২০২২]

- ক. লিটার কী?
খ. হাঁস-মুরগির সুখম খাদ্যের প্রয়োজনীয়তা ব্যাখ্যা করো।
গ. উদ্দীপকে মুরগিগুলো কোন রোগে আক্রান্ত? উক্ত রোগের কারণ ও লক্ষণগুলো লেখো।
ঘ. রোগ প্রতিরোধে প্রাণিজসম্পদ কর্মকর্তার পরামর্শের যৌক্তিকতা বিশ্লেষণ করো।

৩. নিচের চিত্রটি লক্ষ কর এবং সংশ্লিষ্ট প্রশ্নগুলোর উত্তর দাও।



[রা. বো; কু. বো; চ. বো; ও ব. বো ২০১৮]

ক. খাঁকী ক্যাম্পবেল কী?

খ. হাঁস-মুরগি পালনে সুস্বাদু খাদ্য প্রয়োজন কেন?

গ. চিত্রে প্রদর্শিত মুরগিটি কোন জাতের? ব্যাখ্যা করো।

ঘ. মুরগিটি পালন করা কী অর্থনৈতিকভাবে লাভজনক? উত্তরের সপক্ষে তোমার যুক্তি উপস্থাপন করো।

৪. ফজল আত্মকর্মসংস্থানের জন্য মুরগির খামার করার সিদ্ধান্ত নেন। উপজেলা প্রাণিসম্পদ কর্মকর্তার পরামর্শে তিনি লেয়ার মুরগির খামার স্থাপন করেন। তিনি তাঁর খামারের মুরগিগুলোকে সুস্বাদু খাদ্য সরবরাহ করেন এবং সুষ্ঠু ব্যবস্থাপনা করেন। ফলে তিনি সফল হন। তার সফলতা দেখে এলাকার অন্য যুবকরাও মুরগির খামার স্থাপনে উদ্বুদ্ধ হন।

[রাজউক উত্তরা মডেল কলেজ, ঢাকা]

ক. বাণিজ্যিক পোল্ট্রি খামার কী?

খ. মুরগি পালনে ব্রুডার হাউজ প্রয়োজন কেন? ব্যাখ্যা করো।

গ. উদ্দীপকে উল্লিখিত মুরগির ১০০ কেজি খাদ্য তালিকা তৈরি করো।

ঘ. উদ্দীপকে উল্লিখিত মুরগির রোগ প্রতিরোধ ব্যবস্থাপনা বিশ্লেষণ করো।

জ্ঞান ও অনুধাবনমূলক প্রশ্নের সাজেশন

ক নং প্রশ্ন (জ্ঞানমূলক)

★★ প্রশ্ন-১. ব্রয়লার কী? [ঢাকা, ময়মনসিংহ, রাজশাহী, কুমিল্লা, দিনাজপুর, বরিশাল বোর্ড ২০২৫]

★★ প্রশ্ন-২. পুলেট কী? [সিলেট ও দিনাজপুর বোর্ড ২০২৩; ঢাকা, ময়মনসিংহ, রাজশাহী, কুমিল্লা, চট্টগ্রাম, যশোর, বরিশাল বোর্ড ২০২২]

★★ প্রশ্ন-৩. পোল্ট্রি কী? [যশোর, চট্টগ্রাম ও সিলেট বোর্ড ২০২৫; দিনাজপুর, কুমিল্লা, যশোর বোর্ড ২০২২]

★★ প্রশ্ন-৪. BCRDV কী? [রাজশাহী, কুমিল্লা, যশোর বোর্ড ২০১৯]

★★ প্রশ্ন-৫: ব্রাহমা কী?

[ঢাকা, চট্টগ্রাম, দিনাজপুর, সিলেট, বরিশাল বোর্ড ২০১৯]

★★ প্রশ্ন-৬. হাঁস কোন শিল্পের অন্তর্গত?

[ঢাকা, চট্টগ্রাম ও বরিশাল বোর্ড ২০১৭]

★★ প্রশ্ন-৭. বকনা কী?

[রাজেন্দ্রপুর ক্যান্টনমেন্ট পাবলিক স্কুল ও কলেজ, গাজীপুর]

★★ প্রশ্ন-৮. লেয়ার কী? [আবদুল কাদির মোল্লা সিটি কলেজ, নরসিংদী]

★★ প্রশ্ন-৯. খামারের স্থায়ী খরচ কী?

[ক্যান্টনমেন্ট পাবলিক স্কুল ও কলেজ, রংপুর]

খ নং প্রশ্ন (অনুধাবনমূলক)

★★ প্রশ্ন-১. ডিম অনুর্বর হয় কেন? ব্যাখ্যা করো। [সকল বোর্ড ২৫; সকল বোর্ড ২৩; ঢাকা, চট্টগ্রাম ও বরিশাল ২০১৭]

★★ প্রশ্ন-২. হাঁস পালন লাভজনক কেন? ব্যাখ্যা করো। [ঢাকা, ময়মনসিংহ, রাজশাহী, চট্টগ্রাম, সিলেট, বরিশাল বোর্ড ২০২২]

★★ প্রশ্ন-৩. কবুতর পালনের অর্থনৈতিক গুরুত্ব ব্যাখ্যা করো। [ঢাকা, ময়মনসিংহ, রাজশাহী, চট্টগ্রাম, সিলেট, বরিশাল বোর্ড ২০২২]

★★ প্রশ্ন-৪. হাঁসকে জলজ পাখি বলা হয় কেন? ব্যাখ্যা করো।

[রাজউক উত্তরা মডেল কলেজ, ঢাকা]

★★ প্রশ্ন-৫. বাচ্চা উৎপাদনকারী ডিমের বৈশিষ্ট্যগুলো কী?

[উত্তরা হাই স্কুল, এন্ড কলেজ, ঢাকা]

★★ প্রশ্ন-৬. বাংলাদেশে পোল্ট্রির প্রয়োজনীয়তা ব্যাখ্যা করো। [ঢাকা, ময়মনসিংহ, রাজশাহী, কুমিল্লা, দিনাজপুর, বরিশাল বোর্ড ২৫]

★★ প্রশ্ন-৭. ফোটারের জন্য উর্বর ডিম বাছাই করতে হয় কেন? [ক্যান্টনমেন্ট পাবলিক স্কুল ও কলেজ, রংপুর]

★★ প্রশ্ন-৮, কোয়েল পালনের প্রয়োজনীয়তা কেন? ব্যাখ্যা করো। [কুষ্টিয়া ইসলামিয়া কলেজ]

সৃজনশীল বহুনির্বাচনি

বহুনির্বাচনি প্রশ্ন ও উত্তর

০১. কোনটি উন্নতমানের ব্রয়লারের জাত? [সকল বোর্ড ২৫]

(ক) স্টার ব্রো

(খ) স্টার ব্রুস

(গ) ইসাব্রাউন

(ঘ) লোহম্যান

উ: ক

০২. মুরগির জাত কোনটি? [সকল বোর্ড ২০২৩]

(ক) রোয়েন

(খ) জিনডিং

(গ) আসিল

(ঘ) পিকিং

উ: গ

০৩. হোয়াইট লেগহর্ন মুরগি বছরে কতটি ডিম দেয়? [রাজউক উত্তরা মডেল কলেজ, ঢাকা]

(ক) ১৫০-২০০টি

(খ) ১৭০-২০০টি

(গ) ১৮০-২০০টি

(ঘ) ৩০০টি

উ: ঘ

০৪. বাংলাদেশে পোল্ট্রি শিল্পে সবচেয়ে কোন সমস্যাটি প্রধান?

[সকল বোর্ড ২০১৮]

(ক) উন্নত জাতের অভাব

(খ) খামারীর অজ্ঞতা

(গ) সুস্বাদু খাদ্যের অভাব

(ঘ) উৎপাদন খরচ বেশি

উ: ক

০৫. কোনটি ডিম উৎপাদনকারী হাঁসের জাত? [সকল বোর্ড ২৩]

(ক) পেকিং

(খ) মাসকোভি

(গ) রোয়েন

(ঘ) খাকী ক্যাম্পবেল

উ: গ

নিচের অনুচ্ছেদটি পড়ে ৬ ও ৭ নং প্রশ্নের উত্তর দাও।

আবদুল্লাহ সাহেব তার গ্রামের বাড়িতে হাঁসের খামার করেন। তিনি তার। খামারে সঠিকভাবে সঠিক পরিমাণে সম্পূরক খাবার প্রধান করেন। হঠাৎ করে তার খামারে প্লেগ রোগ দেখা দেয়।

[রাজউক উত্তরা মডেল কলেজ, ঢাকা]

০৬. আবদুল্লাহ সাহেবের খামারের রোগটির কারণ কী?

- (ক) ব্যাকটেরিয়া (খ) ভাইরাস
(গ) ছত্রাক (ঘ) পরজীবী উ; খ

০৭. আবদুল্লাহ সাহেবের খামারের জন্য প্রযোজ্য-

- i. হাঁস প্রাকৃতিক খাদ্য হিসেবে শামুক, ডাকউইড ইত্যাদি গ্রহণ করে
ii. হাঁস সম্পূরক খাদ্য হিসেবে চালের কুঁড়া, খৈল ইত্যাদি গ্রহণ করে
iii. একটি পূর্ণ বয়স্ক হাঁসের জন্য দৈনিক ১২৫ গ্রাম খাবারের প্রয়োজন

নিচের কোনটি সঠিক?

- (ক) i ও ii (খ) i ও iii
(গ) ii ও iii (ঘ) i, ii ও iii উ; ঘ

০৮. বাংলাদেশে পোল্ট্রি শিল্প উন্নয়নের প্রধান সমস্যা হলো -

[ন্যাশনাল কলেজ অব এডুকেশন, নরসিংদী]

- i. উন্নত জাতের অভাব ii. সুস্বাদু খাদ্যের অভাব
iii. পোল্ট্রি আইনের অসম্পূর্ণতা
নিচের কোনটি সঠিক?

- (ক) i ও ii (খ) i ও iii
(গ) ii ও iii (ঘ) i, ii ও iii উ; ঘ

০৯. ডিম উৎপাদনের জন্য বিশ্বের সর্বাপেক্ষা জনপ্রিয় মুরগির

জাত কোনটি? [সকল বোর্ড ২০২২, সকল বোর্ড-২০১৯]

- (ক) হোয়াইট লেগহর্ন (খ) প্লাইমাউথ রক
(গ) এনকোনা (ঘ) মিনর্ক উ; ক

১০. স্ট্রেইরান চিক মুরগির পুরুষ ও স্ত্রী বাচ্চার বয়স কত দিন?

[গাজীপুর মেট্রোপলিটন কলেজ]

- (ক) একদিন (খ) দশদিন
(গ) এক ঘণ্টা (ঘ) এক মাস উ; ক

১১. মুরগির জাতকে বিভিন্ন উপজাতে ভাগ করা হয় কীসের

ভিত্তিতে? [ক্যান্টনমেন্ট পাবলিক স্কুল ও কলেজ, রংপুর]

- (ক) আকার ও কানের লতি (খ) কানের লতি ও ঝুঁটি
(গ) পালকের বর্ণ ও ঝুঁটি
(ঘ) পালকের বর্ণ ও কানের লতি উ; গ

১২. মুরগির বাচ্চাকে তাপ দেওয়ার ঘরকে কী বলে?

[সকল বোর্ড ২০২৫]

- (ক) চিকেন হাউস (খ) ব্রুডার হাউস
(গ) লাইট হাউস (ঘ) ব্রিডার হাউস উ; খ

১৩. ব্রয়লার খামার পরিকল্পনার উদ্দেশ্য-

- i. মাংসের সরবরাহ বৃদ্ধি
ii. নগদ অর্থ উপার্জন
iii. আত্মকর্মসংস্থান

নিচের কোনটি সঠিক

[সকল বোর্ড-২০২৫]

- (ক) i ও ii (খ) i ও iii
(গ) ii ও iii (ঘ) i, ii ও iii উ; ঘ

১৪. মাংস উৎপাদনের জন্য বিশ্বের সর্বাপেক্ষা জনপ্রিয় হাঁসের

জাত কোনটি? [সকল বোর্ড ২০১৮]

- (ক) খাঁকি ক্যাম্পবেল (খ) ইন্ডিয়ান রানার
(গ) মাসকোভি (ঘ) পেকিন উ; ঘ

১৫. হাঁসের কত প্রকারের জাত আছে?

[সোনার বাংলা বিশ্ববিদ্যালয় কলেজ, কুমিল্লা]

- (ক) ২২ (খ) ২৫
(গ) ২৬ (ঘ) ৩০ উ; ক

১৬. মিসেস ক্যাম্পবেল কত সালে খাঁকি ক্যাম্পবেল হাঁস উদ্ভাবন

করেন? [সকল বোর্ড-২০১৭]

- (ক) ১৮০১ (খ) ১৯০১
(গ) ১৯৭১ (ঘ) ২০০১ উ; খ

১৭. ডিম উৎপাদনের জন্য বিশ্বের সর্বাপেক্ষা জনপ্রিয় মুরগির

জাত কোনটি? [উইলস লিটল ফ্লাওয়ার স্কুল এন্ড কলেজ, ঢাকা]

- (ক) হোয়াইট লেগহর্ন (খ) প্লাইমাউথ রক
(গ) এনকোনা (ঘ) মিনর্কা উ; ক

১৮. কোনটি ডিম উৎপাদনকারী হাঁসের জাত? [সকল বোর্ড ২৩]

- (ক) পেকিন (খ) মাসকোভি
(গ) রোয়েন (ঘ) খাঁকি ক্যাম্পবেল উ; ঘ

১৯. কোন জাতের মুরগির ডিমের খোসার রং সাদা?

[ঢাকা রেসিডেন্সিয়াল মডেল কলেজ, উত্তরা হাই স্কুল এন্ড কলেজ, ঢাকা]

- (ক) আর. আই. আর (খ) প্লাইমাউথ রক
(গ) অস্ট্রালপ (ঘ) লেগহর্ন উ; ঘ

২০. মুরগির ঠোঁট কাটার উদ্দেশ্য কী?

[আবদুল কাদির মোল্লা সিটি কলেজ, নরসিংদী]

- (ক) ডিম ভাঙতে পারে না (খ) খাবার নষ্ট করতে পারে না
(গ) মুরগির স্বাস্থ্য ভালো থাকে
(ঘ) একে অপরকে আঘাত করতে পারে না উ; ঘ

২১. আরআইআর জাতের মুরগির বৈশিষ্ট্য হলো—

[আবদুল কাদির মোল্লা সিটি কলেজ, নরসিংদী]

- i. পালকের রং লাল ii. চামড়ার রং হলুদ
iii.. ডিম উৎপাদন ক্ষমতা বছরে ১০০-১৫০টি

নিচের কোনটি সঠিক?

- (ক) i ও ii (খ) i ও iii
(গ) ii ও iii (ঘ) i, ii ও iii উ; ক

২২. ডিম ও মাংস উৎপাদনকারী মুরগির জাত হলো -

[ক্যান্টনমেন্ট পাবলিক স্কুল এন্ড কলেজ মোমেনশাহী, ময়মনসিংহ]

- i. নিউ হ্যাম্পশায়ার ii. রোড আইল্যান্ড রেড
iii. অ্যানকোনা

নিচের কোনটি সঠিক?

- (ক) i ও ii (খ) i ও iii
(গ) ii ও iii (ঘ) i, ii ও iii উ; ক

২৩. লেগহর্ন জাতের ক্ষেত্রে প্রযোজ্য -

[শেরউড ইন্টারন্যাশনাল (প্রা.) স্কুল এ্যান্ড কলেজ, বগুড়া]

- i. বছরে ২৫০-৩০০টি ডিম দেয়
ii. পূর্ণবয়স্ক মোরগ ৩-৪ কেজি
iii. পূর্ণবয়স্ক মুরগি ১.৫-২ কেজি

নিচের কোনটি সঠিক?

- (ক) i ও ii (খ) i ও iii
(গ) ii ও iii (ঘ) i, ii ও iii উ; খ

২৪. মাংস উৎপাদনকারী হাঁসের জাত- [গাজীপুর সিটি কলেজ]

- i. পেকিন ii. আইলেস বারি
iii. জিনডিং

নিচের কোনটি সঠিক?

- (ক) i ও ii (খ) i ও iii
(গ) ii ও iii (ঘ) i, ii ও iii উ; ক

২৫. খাকী ক্যামেল জাতের হাঁস - [চৌদ্দগ্রাম সরকারি কলেজ, কুমিল্লা]

- i. ১৮০১ সালে শনাক্ত করা হয় ii. উৎপত্তিস্থল ইংল্যান্ড
iii. ডিমের জন্য বিখ্যাত

নিচের কোনটি সঠিক?

- (ক) i ও ii (খ) i ও iii
(গ) ii ও iii (ঘ) i, ii ও iii উ; গ

২৬. জিনডিং জাতের হাঁস -

[সরকারি কেশব চন্দ্র কলেজ, ঝিনাইদহ]

- i. লবণাক্ততা সহ্য করতে পারে না
ii. উৎপত্তিস্থল চীন
iii. পা ও ঠোঁট বাদামি মেটে

নিচের কোনটি সঠিক?

- (ক) i ও ii (খ) i ও iii
(গ) ii ও iii (ঘ) i, ii ও iii উ; গ

নিচের চিত্রটি লক্ষ্য করো এবং ২৭ ও ২৮ নং প্রশ্নের উত্তর দাও:



[সকল বোর্ড -২০২৩, আদমজী ক্যান্টনমেন্ট কলেজ, ঢাকা]

২৭. চিত্রের মুরগিটি কোন জাতের?

- (ক) আসিল (খ) অ্যানকোনা
(গ) ফাউমি (ঘ) লেগহর্ন উ; গ

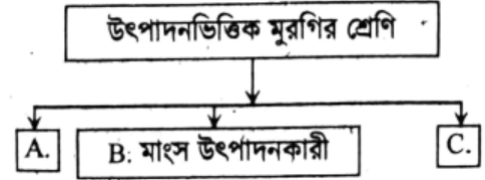
২৮. উক্ত মুরগিটির বৈশিষ্ট্য -

- i. ভূমধ্যসাগরীয় শ্রেণিভুক্ত
ii. মুক্ত পদ্ধতিতে পালন করা যায়
iii. মাংস উৎপাদনকারী জাত

নিচের কোনটি সঠিক?

- (ক) i ও ii (খ) i ও iii
(গ) ii ও iii (ঘ) i, ii ও iii উ; ক

নিচের ছকটি লক্ষ্য করো এবং ২৯ ও ৩০ নং প্রশ্নের উত্তর দাও:



[সকল বোর্ড-২০১৯, উইলস লিটল ফ্লাওয়ার সুফল এন্ড এন্ড কলেজ, ঢাকা]

২৯. উদ্দীপকে 'A' শ্রেণি দ্বারা কোন মুরগি বুঝানো হয়েছে?

- (ক) ডিম উৎপাদনকারী (খ) পালক উৎপাদনকারী
(গ) ডিম ও মাংস উৎপাদনকারী
(ঘ) বাচ্চা ও মাংস উৎপাদনকারী উ; ক

৩০. উদ্দীপকের 'C' শ্রেণির বৈশিষ্ট্য হলো-

- i. শারীরিক বৃদ্ধি ভালো এবং চর্বি স্বাভাবিক
ii. তাড়াতাড়ি পরিপক্ব হয়
iii. ডিমে তা দেয়ার প্রবণতা বেশি

নিচের কোনটি সঠিক?

- (ক) i ও ii (খ) i ও iii
(গ) ii ও iii (ঘ) i, ii ও iii উ; ক

নিচের উদ্দীপকটি পড়ো এবং ৩১ ও ৩২ নং প্রশ্নের উত্তর দাও:

আলম সাহেব ডিম উৎপাদনের জন্য একটি খামার স্থাপন করলেন। খামারে তিনি বেশি ডিম উৎপাদনকারী, উন্নত জাতের কিছু মুরগি পালন করতে লাগলেন যা ৫ থেকে ৬ মাসেই ডিম দিতে শুরু করল। [সকল বোর্ড-২০১৭]

৩১. আলম সাহেবের পালনকৃত জাত কোনটি?

- (ক) ব্রয়লার (খ) লেয়ার
(গ) সাসেক্স (ঘ) ব্রাহমা উ; খ

৩২. উদ্দীপকে উল্লেখিত মুরগির বৈশিষ্ট্য-

- i. চর্বি কম থাকে
ii. ওজনে হালকা
iii. শারীরিক বৃদ্ধি বেশি

নিচের কোনটি সঠিক?

- (ক) i ও ii (খ) i ও iii
(গ) ii ও iii (ঘ) i, ii ও iii উ; ক

৩৩. বাংলাদেশে প্রতিষ্ঠিত সর্বপ্রথম বেসরকারি পোল্ট্রি খামার কোনটি? [সিলেট কমার্স কলেজ]

(ক) Chick and Chicken Ltd

(খ) Cock and hens Ltd

(গ) Poultrying and Product Ltd

(ঘ) Eggs and Hens Ltd

উ; ঘ

৩৪. কোনটি ব্রয়লার খামারে আবর্তক খরচ?

[সরকারি কেশব চন্দ্র কলেজ, ঝিনাইদহ]

(ক) জমি ক্রয় (খ) ডিম সংরক্ষণাগার খরচ

(গ) বাসস্থান ক্রয়

(ঘ) ওষুধ ও টিকা বাবদ খরচ

উ; ঘ

৩৫. মুরগির বাচ্চাকে তাপ দেওয়ার ঘরকে কী বলে?

[চৌদ্দগ্রাম সরকারি কলেজ, কুমিল্লা]

(ক) চিকেন হাউস (খ) ব্রডার হাউস

(গ) 'লাইট হাউস' (ঘ) ব্রিডার হাউস

উ; খ

৩৬. বাড়ন্ত ব্রয়লার মুরগির ঘরে প্রতিদিন কত ঘণ্টা আলো সরবরাহ করা প্রয়োজন? [চৌদ্দগ্রাম সরকারি কলেজ, কুমিল্লা]

(ক) ২০ (খ) ২১

(গ) ২২ (ঘ) ২৩

উ; ঘ

৩৭. পোল্ট্রি খামারের স্থায়ী খরচ হলো-

[সাতক্ষীরা সরকারি মহিলা কলেজ]

i. জমির মূল্য

ii. ডিম সংরক্ষণাগার খরচ

iii. পরিবহন খরচ

নিচের কোনটি সঠিক?

(ক) i ও ii (খ) i ও iii

(গ) ii ও iii (ঘ) i, ii ও iii

উ; ক

৩৮. পোল্ট্রি খামারের চলমান খরচ হলো-

i. টিকা ও ওষুধের মূল্য

ii. বিষ্ঠা সংরক্ষণ পিট খরচ

iii. বিজ্ঞাপন ব্যয়

নিচের কোনটি সঠিক? [কুষ্টিয়া ইসলামিয়া কলেজ]

(ক) i ও ii (খ) i ও iii

(গ) ii ও iii (ঘ) i, ii ও iii

উ; খ

৩৯. লেয়ার মুরগির ডিম দেয়ার জন্য উত্তম তাপমাত্রা কত?

[আলেকান্দা সরকারি কলেজ, বরিশাল]

(ক) ৫-১০° সে (খ) ১০-১৬° সে

(গ) ১০- ২৬° সে (ঘ) ২০-৩৫° সে

উ; গ

৪০. কোনটি কুঁচে মুরগি? [সকল বোর্ড ২০২২, সকল বোর্ড-২০১৭]

(ক) ডিম পাড়া (খ) তা দেওয়া

(গ) রোগাক্রান্ত (ঘ) সুস্থ

উ; খ

৪১. ডিম ফোটানোর আধুনিক যন্ত্রটির নাম কী?

[সকল বোর্ড-২০২৩]

(ক) ব্রডার (খ) ক্যান্ডেলর

(গ) ল্যাঙ্কোমিটার (ঘ) ইনকিউবেটর

উ; ঘ

৪২. ১টি আদর্শ ডিমের ওজন কত?

[সফিউদ্দিন সরকার একাডেমি এন্ড কলেজ, গাজীপুর]

(ক) ২৫ গ্রাম (খ) ৫৫ গ্রাম

(গ) ৭ গ্রাম (ঘ) ৭০ গ্রাম

উ; খ

৪৩. ক্যান্ডেলিংয়ের সাথে কোনটি সম্পৃক্ত?

[উত্তরা হাই স্কুল এন্ড কলেজ, ঢাকা]

(ক) আলো (খ) তাপ

(গ) আর্দ্রতা (ঘ) বায়ু চলাচল

উ; ক

৪৪. বাচ্চা ফুটানোর জন্য ডিম গ্রীষ্মকালে কত দিনের বেশি সংরক্ষণ করা ঠিক নয়? [আলেকান্দা সরকারি কলেজ, বরিশাল]

(ক) ২-৩ (খ) ৩-৫

(গ) ৫-৭ (ঘ) ৭-১০

উ; খ

৪৫. ইনকিউবেটরে কত ডিগ্রি কোণে ডিম বসানো হয়?

[উত্তরা হাই স্কুল এন্ড কলেজ, ঢাকা]

(ক) ৩৫° (খ) ৪৫°

(গ) ৫৫° (ঘ) ৬০°

উ; খ

৪৬. মুরগির ডিম ফুটে বাচ্চা বের হতে কত দিন সময় লাগে?

[আলেকান্দা সরকারি কলেজ, বরিশাল]

(ক) ১৯ (খ) ২০

(গ) ২১ (ঘ) ২২

উ; গ

৪৭. ফিউমিগেশন প্রয়োজন হয় কেন?

[উত্তরা হাই স্কুল এন্ড কলেজ, ঢাকা]

(ক) ডিম জীবাণুমুক্তকরণে

(খ) ডিমের আপেক্ষিক আর্দ্রতা রক্ষায়

(গ) ডিম পরীক্ষার ক্ষেত্রে

(ঘ) ডিসের সংখ্যা বৃদ্ধিতে

উ; ক

৪৮. একদিন বয়সের বাচ্চাকে টিকা দিতে হয় কোন রোগের

জন্য? [উত্তরা হাই স্কুল এন্ড কলেজ, ঢাকা]

(ক) ম্যারেকস (খ) গামবোরো

(গ) রাণীক্ষেত (ঘ) বসন্ত

উ; ক

ব্যাখ্যা: মুরগির বাচ্চাকে একদিন বয়সে হ্যাচারি থেকে বাচ্চা সরবরাহের সময় ম্যারেকস রোগের টিকা দিতে হবে। এই রোগের মুরগির পা ও ডানায় প্যারালাইসিস হয়।

৪৯. ডিম উৎপাদনকারী মুরগির বৈশিষ্ট্য - [সকল বোর্ড-২০২২]

i. চর্বি কম থাকে

ii. ওজনে হালকা

iii. শারীরিক বৃদ্ধি বেশি

নিচের কোনটি সঠিক?

- (ক) i ও ii (খ) i ও iii
(গ) ii ও iii (ঘ) i, ii ও iii উ; ক
৫০. ডিম অনূর্বর হওয়ার কারণ— [সকল বোর্ড-২০২৩]
i. মোরগ-মুরগির অনুপাত সৃষ্টিক না হলে
ii. মোরগ-মুরগির বয়স বেশি হলে
iii. খাদ্যে ভিটামিন ও খনিজ পদার্থের অভাব হলে
নিচের কোনটি সঠিক?
(ক) i ও ii (খ) i ও iii
(গ) ii ও iii (ঘ) i, ii ও iii উ; ঘ
৫১. বাচ্চা ফোটারোর ডিম বাছাইয়ের ক্ষেত্রে—
i. ডিম নিষিক্ত হতে হবে
ii. ডিমের ওজন হবে ৫০ - ৬০ গ্রাম.
iii. ময়লাযুক্ত ডিম পানিতে সুন্দরভাবে ধুয়ে নিতে হবে
নিচের কোনটি সঠিক? [খুলনা পাবলিক কলেজ]
(ক) i ও ii (খ) i ও iii
(গ) ii ও iii (ঘ) i, ii ও iii উ; ক
৫২. মুক্ত পালন পদ্ধতিতে কয়টি মুরগি পালন করা যায়?
[রাজউক উত্তরা মডেল কলেজ, ঢাকা]
(ক) ১০-১৫ (খ) ১৫-২০
(গ) ২০-২৫ (ঘ) ৩০-৩৫ উ; খ
৫৩. গামবোরো রোগ প্রথম বাংলাদেশে কত সালে শনাক্ত হয়?
[রাজউক উত্তরা মডেল কলেজ, ঢাকা]
(ক) ১৯৯২ সালে (খ) ১৯৯৩ সালে
(গ) ১৯৯৪ সালে (ঘ) ১৯৯৫ সালে উ; ক
৫৪. মুরগির গামবোরো রোগটি সর্বপ্রথম শনাক্ত করা হয় কোন দেশে?
[সকল বোর্ড-২০১৯; উইলস লিটল ফ্লাওয়ার স্কুল এন্ড
কলেজ, ঢাকা]
(ক) রাশিয়া (খ) আমেরিকা
(গ) ভারত (ঘ) বাংলাদেশ উ; খ
৫৫. মুরগির 'নিউক্যাসল' রোগের লক্ষণ কোনটি?
[ক্যান্টনমেন্ট পাবলিক স্কুল ও কলেজ, রংপুর]
(ক) পালকবিহীন স্থানে গুটি
(খ) বুকের হাড় শুকিয়ে যাওয়া
(গ) পায়ের গিট ফোলা (ঘ) চুনের মত মলত্যাগ উ; ঘ
৫৬. রানীক্ষেত রোগের ভ্যাকসিন কোথায় দেওয়া হয়?
[পারুয়ারা আবদুল মতিন খসরুর কলেজ, কুমিল্লা]
(ক) চামড়ার নিচে (খ) মাংসপেশিতে
(গ) ঘাড়ে (ঘ) চামড়ায় উ; খ
৫৭. BCRDV টিকা কত দিন বয়সের মুরগির বাচ্চাকে দেওয়া হয়?
[চৌদ্দগ্রাম সরকারি কলেজ, কুমিল্লা]
(ক) ২-৪ (খ) ৪-৬
(গ) ৬-৮ (ঘ) ৮-১০ উ; খ

৫৮. সর্বপ্রথম কোন দেশে মুরগির গামবোরো রোগটি শনাক্ত
করা হয়? [সকল বোর্ড- ২০২২, ২০১৯]
(ক) রাশিয়া (খ) আমেরিকা
(গ) ভারত (ঘ) বাংলাদেশ উ; খ
৫৯. কোন রোগ বার্ড ফ্লু নামে পরিচিত?
[উত্তরা হাই স্কুল এন্ড কলেজ, ঢাকা]
(ক) পুলোরীম (খ) রক্ত আমাশয়
(গ) গামবোরো (ঘ) এভিয়ান ইনফ্লুয়েঞ্জা উ; ঘ
৬০. হাঁস-মুরগির রাতকানা রোগ হয় কোন ভিটামিনের অভাবে?
[সফিউদ্দিন সরকার একাডেমি এন্ড কলেজ, গাজীপুর]
(ক) ডি (খ) সি
(গ) বি (ঘ) এ উ; ঘ
৬১. আবর্তক ব্যয়ের অন্তর্ভুক্ত —
[ঢাকা রেসিডেন্সিয়াল মডেল কলেজ]
i. শ্রমিকের মজুরী ii. খাদ্য ক্রয়
iii. মুরগি ক্রয়
নিচের কোনটি সঠিক?
(ক) i ও ii (খ) i ও iii
(গ) ii ও iii (ঘ) i, ii ও iii উ; ঘ
৬২. খাঁচায় মুরগি পালনের অসুবিধা হলো—
[উত্তরা হাই স্কুল এন্ড কলেজ, ঢাকা]
i. মুরগির ভিটামিন 'এ' ঘাটতি বেশি হয়
ii. বায়ল ফুট হয় iii. পরিবেশ দূষণ ঘটে
নিচের কোনটি সঠিক?
(ক) i ও ii (খ) i ও iii
(গ) ii ও iii (ঘ) i, ii ও iii উ; গ
৬৩. মুরগির ভাইরাসজনিত রোগ হলো— [সকল বোর্ড ২০২২,
সকল বোর্ড-২০১৭, আদমজী ক্যান্টনমেন্ট কলেজ, ঢাকা]
i. রানীক্ষেত ii. ককসিডিওসিস
iii. বার্ড ফ্লু
নিচের কোনটি সঠিক?
(ক) i ও ii (খ) i ও iii
(গ) ii ও iii (ঘ) i, ii ও iii উ; খ
- নিচের উদ্দীপকটি পড়ে ৬৪ ও ৬৫ নং প্রশ্নের উত্তর দাও:
জানুয়ারি মাসে রিপন একদিন তার মুরগির খামারে লক্ষ করলো
যে, কিছু মুরগির মুখ দিয়ে লাল পড়ছে এবং সাদা চুনের মতো
মল ত্যাগ করছে। [উইলস লিটল ফ্লাওয়ার স্কুল এন্ড কলেজ, ঢাকা]
৬৪. রিপনের খামারে মুরগির কোন রোগ হয়েছে?
(ক) রানীক্ষেত (খ) ককসিডিওসিস
(গ) ফাউল কলেরা (ঘ) বার্ড ফ্লু উ; ক
৬৫. উক্ত রোগ প্রতিরোধে রিপনের গৃহীত পদক্ষেপগুলো—
i. মুরগিকে সময় মত প্রতিষেধক দেয়া

- ii. খামারে জীবাণুনাশক স্প্রে করা
iii. টেরামাইসিন ক্যাপসুল খাওয়ানো

নিচের কোনটি সঠিক?

- (ক) i ও ii (খ) i ও iii
(গ) ii ও iii (ঘ) i, ii ও iii উ; ঘ

৬৬. হারডিং পদ্ধতিতে ডিম উৎপাদনের হার কত শতাংশ?

- (ক) ৩০-৩৫ (খ) ৩৫-৪০
(গ) ৪৫-৪৮ (ঘ) ৪৮-৫০ উ; গ

৬৭. ল্যানটিং পদ্ধতিতে কতটি হাঁস পালন করা হয়?

[আবদুল কাদির মোল্লা সিটি কলেজ, নরসিংদী]

- (ক) ৫০-১০০ (খ) ১০০ - ১৫০
(গ) ১০০-২০০ (ঘ) ১০০-২৫০ উ; গ

৬৮. ডিম পাড়া হাঁসের জন্য কত ভাগ আমিষ দরকার?

[পারুয়ারা আবদুল মতিন খসরুর কলেজ, কুমিল্লা]

- (ক) ১০-১৫% (খ) ১৭-১৮%
(গ) ১০-২০% (ঘ) ২০-২৫% উ; খ

৬৯. ডাক প্লেগে কত সপ্তাহ বয়সে হাঁসকে ডাক প্লেগ ভ্যাকসিন দিতে হয়? [আলেকান্দা সরকারি কলেজ, বরিশাল]

- (ক) ২ (খ) ৪
(গ) ৮ (ঘ) ১০ উ; গ

নিচের চিত্রটি লক্ষ্য কর এবং ৭০ ও ৭১ নং প্রশ্নের উত্তর দাও:



[আবদুল কাদির মোল্লা সিটি কলেজ, নরসিংদী]

৭০. উল্লিখিত জাতটির উৎপত্তি কোথায়?

- (ক) স্পেন (খ) মিশর
(গ) ইতালি (ঘ) আমেরিকা উ; খ

৭১. উল্লিখিত জাতটির বৈশিষ্ট্য হলো—

- i. ডিমের আকার বড়
ii. রোগ প্রতিরোধ ক্ষমতা বেশি
iii. দেশের আবহাওয়ার জন্য উপযোগী

নিচের কোনটি সঠিক?

- (ক) i ও ii (খ) i ও iii
(গ) ii ও iii (ঘ) i, ii ও iii উ; গ

ব্যাখ্যা : উল্লিখিত জাতের মুরগিটি হলো ফাউমি জাতের মুরগি যার উৎপত্তি মিশরে। এই মুরগি আমাদের দেশের আবহাওয়ার জন্য উপযোগী। এর ডিমের আকার ছোট, রোগ প্রতিরোধ ক্ষমতা বেশি, এরা খুব চালাক ও চঞ্চল।

তৃতীয় অধ্যায়: পশু পালন

সৃজনশীল রচনামূলক

১. আলিম সাহেবের খামারে ৬টি গরু আছে। তিনি নিয়মিত খামার পরিদর্শন করেন। একদিন সকালবেলা খামারের একটি গরুর দেহের লোম খাড়া হয়ে কাঁপুনি দিয়ে উঠে। গরুটি কিছুক্ষণ পর হঠাৎ উত্তেজিত হয়ে নিস্তেজ হয়ে পড়ে মারা যায়।

[ঢাকা, ময়মনসিংহ, রাজশাহী, কুমিল্লা, দিনাজপুর, বরিশাল বোর্ড ২৫]

ক. বেবি কাফ কী?

খ. ব্ল্যাক বেঙ্গল ছাগল পালন করা হয় কেন? ব্যাখ্যা কর।

গ. আলিম সাহেবের গরুটি মারা যাওয়ার কারণ ও প্রতিকার ব্যাখ্যা কর।

ঘ. উদ্দীপকের আলোকে আলিম সাহেবের খামারের গরুর রোগ-প্রতিরোধে করণীয় বিষয়াদি বিশ্লেষণ কর।

২. আবুল কালাম পাঁচ বছর পূর্বে তিনটি গরু নিয়ে ক্ষুদ্র খামার শুরু করেন। ধীরে ধীরে গরুর সংখ্যা বাড়তে বাড়তে তার খামারে গরুর সংখ্যা প্রায় পাঁচশত। কিছুদিন পূর্ব থেকে তার খামারের ১০টি গরুর মুখে, জিহ্বায় ও ক্ষুরে ঘা হয়। পশু খুড়িয়ে হাঁটে ও শক্ত কিছু খেতে পারে না। আবুল কালাম পশু সম্পদ কর্মকর্তার নিকট গেলে তিনি তাকে সঠিক পরামর্শ দেন। [সকল বোর্ড ২৩]

ক. নবজাতক গরুকে কী খাওয়াতে হয়?

খ. গরুর আবাসস্থল বলতে কী বুঝ?

গ. উদ্দীপকে উল্লিখিত গরুগুলো কোন রোগে আক্রান্ত তার কারণ ও লক্ষণগুলো বর্ণনা কর।

ঘ. পশুসম্পদ কর্মকর্তা আবুল কালামকে রোগ প্রতিরোধে যেসব ব্যবস্থা গ্রহণ করতে বললেন উদ্দীপকের আলোকে ব্যাখ্যা কর।

৩. যুব প্রশিক্ষণ কেন্দ্র থেকে প্রশিক্ষণপ্রাপ্ত বিজয়া স্থানীয় এনজিও থেকে ঋণ নিয়ে একটি দুগ্ধ খামার স্থাপন করলেন। তিনি খামারের জন্য দুগ্ধবতী গাভী নির্বাচন করার সময় গাভীর পিছনের পা ও ওলানের আকার আকৃতি দেখে নিলেন যার কারণে খামারের দুধ উৎপাদন বৃদ্ধি পেল এবং তিনি আর্থিকভাবে লাভবান হলেন। এক সময় তার এলাকার কিছু লোকের কর্মসংস্থানের ব্যবস্থা হলো। [ঢাকা, চট্টগ্রাম ও বরিশাল বোর্ড ১৭]

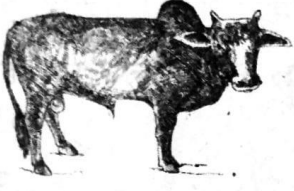
ক. দুগ্ধ খামার কী

খ. কোন ধরনের খাবারকে তুমি গবাদিপশুর সুস্বাদু খাবার বলবে?

গ. খামারটিকে অধিক উৎপাদনশীল করার লক্ষ্যে বিজয়ার পদক্ষেপ ব্যাখ্যা কর।

ঘ. “সফল উদ্যোক্তা হিসেবে বিজয়ার কর্মকাণ্ড অনুকরণীয়” বিশ্লেষণ কর।

৩. নিচের চিত্রগুলো লক্ষ কর এবং সংশ্লিষ্ট প্রশ্নগুলোর উত্তর দাও :



চিত্র-ক



চিত্র-খ

[রাজশাহী, যশোর ও কুমিল্লা ২০১৯]

ক. বাকলিং কী?

খ. সাইলেজ কোন ধরনের খাদ্য?

গ. উদ্দীপকের গরু দুটির তুলনা কর।

ঘ. বাংলাদেশের প্রেক্ষাপটে উদ্দীপকের কোন জাতের গরু পালন করা অধিক লাভজনক? যুক্তিসহ বিশ্লেষণ কর।

৪. টেলিভিশনে গরু মোটাতাজাকরণের উপর একটি প্রতিবেদন দেখে সাকিব হাসান গরু মোটাতাজা করার জন্য ফেটি এঁড়ে বাছুর ক্রয় করেন। তিনি বাছুরগুলোকে প্রতিদিন সাধারণ খাবার খাওয়াচ্ছেন কিন্তু মোটাতাজা হচ্ছে না। তিনি নিকটস্থ প্রাণিসম্পদ কর্মকর্তার কাছে যান। কর্মকর্তা তাকে ইউরিয়া ও চিটাগুড় প্রক্রিয়াজাত করে খাওয়ানোর পরামর্শ দেন।

[ঢাকা রেসিডেন্সিয়াল মডেল কলেজ]

ক. হলস্টেইন ফ্রিজিয়ান জাতের গরুর উৎপত্তি কোন দেশে?

খ. পশুর জন্য সবুজ কাঁচা ঘাস প্রয়োজন কেন? ব্যাখ্যা করো।

গ. সাকিব হাসান কীভাবে ইউরিয়া মোলাসেস ব্লক তৈরি করবেন? ব্যাখ্যা করো।

ঘ. প্রাণিসম্পদ কর্মকর্তার পরামর্শে সাকিব হাসান লাভবান হবেন কিনা- মূল্যায়ন করো।

জ্ঞান ও অনুধাবনমূলক প্রশ্নের সাজেশন

ক নং প্রশ্ন (জ্ঞানমূলক)

★★ প্রশ্ন-১. বেবি কাফ কী? [সকল বোর্ড ২০২৫ ও ২০২৩]

★★ প্রশ্ন-২. সংকর জাত গরু কী?

[ঢাকা, ময়মনসিংহ, রাজশাহী, কুমিল্লা, দিনাজপুর, বরিশাল বোর্ড ২৫]

★★ প্রশ্ন-৩. সাইলেজ কী? [যশোর, চট্টগ্রাম ও সিলেট ২০২৫;

ঢাকা, ময়মনসিংহ, রাজশাহী, চট্টগ্রাম, সিলেট, বরিশাল বোর্ড ২০২৩]

★★ প্রশ্ন-৪. সংক্রামক রোগ কী?

[দিনাজপুর, কুমিল্লা, যশোর বোর্ড ২০২২]

★★ প্রশ্ন-৫. গরুর ভাইরাসজনিত একটি রোগের নাম লেখো।

[ঢাকা, দিনাজপুর, চট্টগ্রাম, সিলেট, বরিশাল বোর্ড ২০১৯]

★★ প্রশ্ন-৬. দুগ্ধ খামার কী? [রাজউক উত্তরা মডেল কলেজ, ঢাকা]

★★ প্রশ্ন-৭. পুলেট কী? [ঢাকা রেসিডেন্সিয়াল মডেল কলেজ]

★★ প্রশ্ন-৮. কোন ধরনের খাবারকে তুমি গবাদিপশুর সুস্বাদু খাবার বলবে? [ঢাকা, চট্টগ্রাম ও বরিশাল বোর্ড ২০১৭]

★★ প্রশ্ন-৯. গোটলিং কী?

[ঢাকা, দিনাজপুর, সিলেট, যশোর বোর্ড ২০১৮]

★★ প্রশ্ন-১০. পশুর জন্য সবুজ কাঁচা ঘাস প্রয়োজন কেন? ব্যাখ্যা করো।

[ঢাকা, চট্টগ্রাম, সিলেট, বরিশাল ও দিনাজপুর বোর্ড ২০১৯]

খ নং প্রশ্ন (অনুধাবনমূলক)

★★ প্রশ্ন-১. ব্ল্যাক বেঙ্গল ছাগল পালন করা হয় কেন?

[ঢাকা, ময়মনসিংহ, রাজশাহী, কুমিল্লা, দিনাজপুর, বরিশাল বোর্ড ২৫]

★★ প্রশ্ন-২: “ছাগল গরিবের গাভী”-উক্তিটি ব্যাখ্যা কর।

[যশোর, চট্টগ্রাম ও সিলেট বোর্ড ২০২৫]

★★ প্রশ্ন-৩: গরুর আবাসস্থল বলতে কী বোঝ? [ঢাকা, ময়মনসিংহ, রাজশাহী, কুমিল্লা, চট্টগ্রাম, যশোর, বরিশাল বোর্ড ২০২৩]

★★ প্রশ্ন-৪. গবাদি পশু পালনের গুরুত্ব ব্যাখ্যা করো।

[সকল বোর্ড ২০২৩]

★★ প্রশ্ন-৫. গাভির দুধ উৎপাদন কম-বেশি হয় কেন?

[রাজশাহী, চট্টগ্রাম, বরিশাল বোর্ড ২০১৮]

★★ প্রশ্ন-৬. পশুর জন্য কাঁচা ঘাস প্রয়োজন কেন? ব্যাখ্যা করো। [মাইলস্টোন কলেজ, ঢাকা]

★★ প্রশ্ন-৭. ছাগলের পিপিআর রোগের লক্ষণ ব্যাখ্যা করো।

[আদমজী ক্যান্টনমেন্ট কলেজ, ঢাকা]

★★ প্রশ্ন-৮. গবাদিপশু পালনের গুরুত্ব ব্যাখ্যা করো।

[সেন্ট যোসেফস কলেজ, বনপাড়া, নাটোর]

সৃজনশীল বহুনির্বাচনি

বহুনির্বাচনি প্রশ্ন ও উত্তর

০১. যে গাভী সবসময় গরম অবস্থায় থাকে তাকে কী বলে?

[সকল বোর্ড ২০২৫]

(ক) স্টিয়ার

(খ) বুলার

(গ) ভিল

(ঘ) কোরিয়েন্ট

উ: খ

০২. জিহ্বা ও লেজ কালো কোন গরুর? [সকল বোর্ড ২০২৫]

(ক) যমুনাপাড়ি

(খ) বিটল

(গ) অ্যাংলো নোবিয়ান

(ঘ) ব্ল্যাক বেঙ্গল

উ: খ

০৩. গরুর তড়কা রোগের কারণ কী? [সকল বোর্ড ২৫, ১৯]

(ক) ভাইরাস

(খ) ব্যাকটেরিয়া

(গ) ছত্রাক

(ঘ) মাইকোপ্লাজমা

উ: ক

০৪. হলস্টেইন ফ্রিজিয়ান গরুর দুধে কত শতাংশ চর্বি থাকে?

[উইলস লিটল ফ্লাওয়ার স্কুল এন্ড কলেজ, ঢাকা]

(ক) ৪-৮%

(খ) ২.৫-৬.৫%

(গ) ৫.৫-৬%

(ঘ) ৩.৫-৪%

উ: ঘ

০৫. পশু সম্পদ ভূমিকা রাখে— [মাইলস্টোন কলেজ, ঢাকা]

i. পুষ্টির চাহিদা পূরণে

ii. বৈদেশিক মুদ্রা অর্জনে

iii. দারিদ্র্য দূরীকরণে

- নিচের কোনটি সঠিক?
(ক) i ও ii (খ) i ও iii
(গ) ii ও iii (ঘ) i, ii ও iii উ; ঘ
০৬. গরুর তড়কা রোগের কারণ কী?
[আদমজী ক্যান্টনমেন্ট কলেজ, ঢাকা]
(ক) ভাইরাস (খ) ব্যাকটেরিয়া
(গ) ছত্রাক (ঘ) মাইকোপ্লাজমা উ; খ
০৭. জার্সি জাতের গরুর উৎপত্তিস্থল কোথায়? [সকল বোর্ড ১৭]
(ক) ভারত (খ) হল্যান্ড
(গ) ইংল্যান্ড (ঘ) থাইল্যান্ড উ; গ
০৮. রেড চিটাগাং কীসের জাত? [সকল বোর্ড-২০১৮]
(ক) ছাগল (খ) ভেড়া
(গ) গরু (ঘ) মহিষ উ; গ
০৯. নিচের কোনটি সংকর জাতের গরু?
[সকল বোর্ড-২০২২, সকল বোর্ড-২০১৮]
(ক) হলস্টেইন ফ্রিজিয়ান (খ) আয়ারশায়ার
(গ) ব্রাউন সুইস (ঘ) জার্সি উ; ক
১০. সংকর জাতের গরু পালনের প্রধান উদ্দেশ্য কী?
[সকল বোর্ড-২০১৮]
(ক) জাত উন্নয়ন (খ) অধিক মাংস উৎপাদন
(গ) অধিক দুধ উৎপাদন (ঘ) রোগ বালাই কম উ; গ
১১. রেড চিটাগাং কিসের জাত?
[উইলস লিটল ফ্লাওয়ার স্কুল এন্ড কলেজ, ঢাকা]
(ক) ছাগল (খ) ভেড়া
(গ) গরু (ঘ) মহিষ উ; গ
১২. গরুর এক বছরের কম বয়সী পুরুষ বাচ্চাকে কী বলে?
[সকল বোর্ড-২০২৩]
(ক) বাছুর (খ) এঁড়ে বাছুর
(গ) বকনা (ঘ) বকনা বাছুর উ; খ
১৩. ১০টি গাভীর জন্য কত বর্গমিটার জায়গা প্রয়োজন?
[উত্তরা হাই স্কুল এন্ড কলেজ, ঢাকা]
(ক) ৩০ (খ) ৪০
(গ) ৫০ (ঘ) ৬০ উ; গ
- ১টি গাভীর জন্য ঘরে সাধারণত ৫ বর্গমিটার জায়গা রাখতে হবে। সুতরাং ১০টি গাভীর জন্য গরে (৫× ১০) বা, ৫০ বর্গমিটার জায়গা রাখতে হবে।
১৪. বকনা বাছুর বলতে বোঝায়-
[শহিদ বুলবুল কলেজ, পাবনা]
(ক) এক বছরের কম স্ত্রী বাচ্চা
(খ) ১-২ বছরের স্ত্রী বাচ্চা
(গ) ৩-৪ বছরের স্ত্রী বাচ্চা
(ঘ) ১-২ বছরের পুরুষ বাচ্চা উ; ক

১৫. এক বছরের কম বয়সের গরুর পুরুষ বাচ্চাকে কী বলে?
[ঢাকা রেসিডেন্সিয়াল মডেল কলেজ]
(ক) বলদ (খ) এঁড়ে বাছুর
(গ) বকনা বাছুর (ঘ) বাকলিং উ; খ
১৬. মুররা মহিষের উৎপত্তিস্থল কোথায়? [সকল বোর্ড-২০১৯]
(ক) ইংল্যান্ড (খ) থাইল্যান্ড
(গ) ভারত (ঘ) হল্যান্ড উ; গ
১৭. কাদাপানির মহিষের আরেক নাম কী?
[সফিউদ্দিন সরকার একাডেমি এন্ড কলেজ, গাজীপুর]
(ক) নদীর মহিষ (খ) পানির মহিষ
(গ) পুকুরের মহিষ (ঘ) জলাভূমির মহিষ উ; ঘ
১৮. প্রজননক্ষম পুরুষ ছাগলকে কী বলে? [শহিদ বুলবুল কলেজ, পাবনা, সিলেট কমার্স কলেজ]
(ক) পাঁঠা (খ) খাসি
(গ) বাকলিং (ঘ) গোটলিং উ; ক
১৯. বাচ্চা দেওয়া প্রাপ্তবয়স্ক স্ত্রী ছাগলকে কী বলে?
[খুলনা পাবলিক কলেজ]
(ক) কিড (খ) ক্রোন
(গ) ডো (ঘ) ভেড়ি উ; গ
২০. একটি ব্ল্যাক বেঙ্গল ছাগী বছরে কয়বার বাচ্চা দেয়?
[উত্তরা হাই স্কুল এন্ড কলেজ, ঢাকা]
(ক) একবার (খ) দুইবার
(গ) তিনবার (ঘ) চারবার উ; খ
২১. উৎকৃষ্ট চামড়া উৎপাদনকারী ছাগলের জাত কোনটি?
[সফিউদ্দিন সরকার একাডেমি এন্ড কলেজ, টঙ্গী, গাজীপুর, কলিকাপুর আব্দুল মতিন খসরু ডিগ্রি কলেজ]
(ক) বিটল (খ) এ্যাঙ্গোর
(গ) যমুনাপাড়ি (ঘ) ব্ল্যাক বেঙ্গল উ; খ
২২. বাংলাদেশে কোন জাতের ছাগল রামছাগল হিসাবে পরিচিত? [রাজউক উত্তরা মডেল কলেজ, তেজগাঁও, ঢাকা]
(ক) ব্ল্যাক বেঙ্গল (খ) বারবারি
(গ) যমুনাপাড়ি (ঘ) বিটল উ; গ
২৩. পূর্ববয়স্ক খাসির মাংসকে কী বলা হয়? [বি এ এফ শাহীন কলেজ, ঢাকা; গাজীপুর সিটি কলেজ]
(ক) মাটন (খ) বিফ
(গ) চেতন (ঘ) গোটলিং উ; ক
২৪. দেশী জাতের গরুর -
[বি এ এফ শাহীন কলেজ, তেজগাঁও, ঢাকা]
i. রোগ প্রতিরোধ ক্ষমতা বেশি
ii. খাদ্য গ্রহণের পরিমাণ বেশি
iii. কষ্ট সহ্য করার ক্ষমতা বেশি।
নিচের কোনটি সঠিক?

(ক) i ও ii (খ) i ও iii
(গ) ii ও iii (ঘ) i, ii ও iii উ; খ
নিচের উদ্দীপকটি পড়ো এবং ২৫ ও ২৬ নং প্রশ্নের উত্তর দাও:
ফাহিমের গরুর খামারে একধরনের ছোঁয়াচে রোগ দেখা দিল।
সে লক্ষ করল কিছু গরু খুড়িয়ে হাঁটছে এবং কিছু গরুর মুখে
ও ক্ষুরে ফোঁসকা উঠেছে। [আদমজী ক্যান্টনমেন্ট কলেজ, ঢাকা]
২৫. ফাহিমের খামারে সৃষ্ট রোগটি কোন জীবাণুর সংক্রমণে
হয়েছে?

(ক) পিকরানা (খ) অ্যারোমনাস
(গ) ক্লসট্রিডিয়াম (ঘ) ব্যাসিলাস উ; ক
২৬. উল্লিখিত রোগের প্রতিকারে করণীয় হচ্ছে-

- ক্ষতস্থানে নারিকেল তেল ও তারপিন তেল ব্যবহার করা
- ক্ষতস্থানে ফিটকিরির দ্রবণ ব্যবহার করা
- অ্যান্টিবায়োটিক প্রয়োগ করা

নিচের কোনটি সঠিক?

(ক) i ও ii (খ) i ও iii
(গ) ii ও iii (ঘ) i, ii ও iii উ; ঘ

২৭. নিলি-রাভি মহিষের ক্ষেত্রে সঠিক-

[আলেকান্দা সরকারি কলেজ, বরিশাল]

- গায়ের রং ধূসর
- শিং ছোট ও বাঁকানো
- মাথা চওড়া ও বড়

নিচের কোনটি সঠিক?

(ক) i ও ii (খ) i ও iii
(গ) ii ও iii (ঘ) i, ii ও iii উ; গ

২৮. ব্ল্যাক বেঙ্গল ছাগল পালন লাভজনক হওয়ার কারণ—

- একসাথে ২-৪টি বাচ্চা দেয়
- দৈনিক ৩ লিটার দুধ পাওয়া যায়
- মাংস সুস্বাদু ও দাম বেশি

নিচের কোনটি সঠিক? [সকল বোর্ড- ২০২৩]

(ক) i ও ii (খ) i ও iii
(গ) ii ও iii (ঘ) i, ii ও iii উ; খ

২৯. ব্ল্যাক বেঙ্গল ছাগী — [উত্তরা হাই স্কুল এন্ড কলেজ, ঢাকা]

- বছরে ৪-৬টি বাচ্চা দেয়
- বছরে দুই বার বাচ্চা দেয়
- প্রতিদিন ২-৩ লিটার দুধ দেয়

নিচের কোনটি সঠিক?

(ক) i ও ii (খ) i ও iii
(গ) ii ও iii (ঘ) i, ii ও iii উ; ক

৩০. যমুনাপাড়ি জাতের ছাগলের বৈশিষ্ট্য হলো—

[ক্যান্টনমেন্ট পাবলিক স্কুল ও কলেজ, রংপুর]

- কান লম্বা ও ঝুলন্ত
- দুধ উৎপাদন ক্ষমতা কম

iii. প্রতিবারে ১ টি করে বাচ্চা দেয়

নিচের কোনটি সঠিক?

(ক) i ও ii (খ) i ও iii
(গ) ii ও iii (ঘ) i, ii ও iii উ; ঘ

নিচের উদ্দীপকটি পড়ো এবং ৩১ ও ৩২ নং প্রশ্নের উত্তর দাও:
আকিলের মামা বাজার থেকে সাদা-কালো রং মেশানো একটি
গাভি কিনলেন যা পৃথিবীর বিভিন্ন দেশে সর্বোচ্চ দুধাল জাত
হিসেবে পালন করা হয়। [সকল বোর্ড-২০২৩]

৩১. উদ্দীপকের গরুটি কোন জাতের?

(ক) হলস্টেইন ফ্রিজিয়ান (খ) শাহীওয়াল
(গ) হরিয়ানা (ঘ) জার্সি উ; ক

৩২. আকিলের মামার ক্রয়কৃত গাভিটির বৈশিষ্ট্য-

- ৪-৫ বছর বয়সে প্রথম বাচ্চা দেয়
- গাভিটির মাথা লম্বাটে
- দৈনিক প্রায় ৪০ লিটার দুধ দেয়

নিচের কোনটি সঠিক?

(ক) i ও ii (খ) i ও iii
(গ) ii ও iii (ঘ) i, ii ও iii উ; ক

উদ্দীপকটি পড়ো এবং ৩৩ ও ৩৪ নং প্রশ্নের উত্তর দাও:

সরু মিয়ার গরুর দেহের লোম হঠাৎ খাড়া হয়ে দেহে কাঁপুনি
উঠল। এর পরপরই উত্তেজিত হয়ে মরে গেল। রোগটি যাতে না
ছড়ায় এজন্য 'প্রাণিসম্পদ কর্মকর্তা' ব্যবস্থা নিলেন।

[উত্তরা হাই স্কুল এন্ড কলেজ, ঢাকা]

৩৩. গরুটি কোন রোগে আক্রান্ত হয়েছিল?

(ক) ক্ষুরা (খ) বাদলা
(গ) তড়কা (ঘ) জলাতঙ্ক উ; গ

৩৪. সরু মিয়ার গরুর রোগ প্রতিরোধের উপায় কী ছিল?

- টিকা দেয়া
- অসুস্থ পশু থেকে পৃথক রাখা
- টাটকা খাবার খাওয়ানো

নিচের কোনটি সঠিক?

(ক) i ও ii (খ) i ও iii
(গ) ii ও iii (ঘ) i, ii ও iii উ; ক

৩৫. গবাদিপশুর দানাদার খাদ্যে কতভাগ প্রোটিন থাকতে হবে?

[গাজীপুর মেট্রোপলিটন কলেজ]

(ক) ১০-১৫ (খ) ১৫-১৬
(গ) ১৫-২০ (ঘ) ১০-১২ উ; খ

৩৬. গরুর ১০০ কেজি দৈনিক ওজনের জন্য রাফেজ প্রয়োজন
হয়— [শহিদ বুলবুল কলেজ, পাবনা]

(ক) ২ কেজি (খ) ৩ কেজি
(গ) ৪ কেজি (ঘ) ৫ কেজি উ; ক

৩৭. কোনটি গবাদিপশুর আঁশজাতীয় খাদ্য?

[কুষ্টিয়া ইসলামিয়া কলেজ]

- (ক) খড় (খ) চালের গুঁড়া
(গ) ভুসি (ঘ) লবণ উ; ক
৩৮. সংরক্ষিত সবুজ ঘাসকে কী বলে? [সকল বোর্ড-২০২৩]
(ক) ইউএমবি (খ) সাইলেজ
(গ) খড় (ঘ) হে উ; খ
৩৯. সাইলেজ কী? [ঢাকা রেসিডেন্সিয়াল মডেল কলেজ]
(ক) গরুর রোগ (খ) সংরক্ষিত কাঁচা ঘাস
(গ) সংরক্ষিত দানাদার খাদ্য (ঘ) দুধ জমাট বাঁধানো উ; খ
৪০. তৈরিকৃত হে তে কত ভাগ শুষ্ক পদার্থ রাখা দরকার?
[সাতক্ষীরা সরকারি মহিলা কলেজ]
(ক) ১৫-২০ (খ) ২০-৪০
(গ) ৬০-৭০ (ঘ) ৮০-৮৫ উ; ঘ
৪১. গরুর তড়কা রোগের কারণ কী? [সকল বোর্ড-২০১৯]
(ক) ভাইরাস (খ) ব্যাকটেরিয়া
(গ) ছত্রাক (ঘ) মাইকোপ্লাজমা উ; খ
৪২. কোনটি গবাদিপশুর রোগ? [সকল বোর্ড-২০২৩]
(ক) তড়কা (খ) ককসিডিওসিস
(গ) ড্রপসি (ঘ) গামবোরো উ; ক
৪৩. গরুর ক্ষুরা রোগের কারণ কী?
[ঢাকা রেসিডেন্সিয়াল মডেল কলেজ]
(ক) ভাইরাস (খ) ব্যাকটেরিয়া
(গ) ছত্রাক (ঘ) আরগুলাস উ; ক
৪৪. জলাতঙ্ক রোগে আক্রান্ত পশুর লক্ষণ সাধারণত কত দিনের মধ্যে প্রকাশ পায়। [বি এ এফ শাহীন কলেজ, ঢাকা]
(ক) ১-৪ দিন (খ) ৪-৭ দিন
(গ) ৭-১০ দিন (ঘ) ১০-১৩ দিন উ; গ
৪৫. ট্রোকার ক্যানুলার দ্বারা গবাদিপশুর কোন রোগের চিকিৎসা করা হয়? [আবদুল কাদির মোল্লা সিটি কলেজ, নরসিংদী]
(ক) তড়কা (খ) বাদলা
(গ) পেটফাঁপা (ঘ) উদরাময় উ; গ
৪৬. পশুর ব্যাকটেরিয়াজনিত রোগ কোনটি?
[কালিকাপুর আব্দুল মতিন খসরু ডিগ্রি কলেজ, কুমিল্লা]
(ক) বাদলা (খ) ক্ষুরারোগ
(গ) জলাতঙ্ক (ঘ) গো-বসন্ত উ; ক
৪৭. ক্ষুরারোগে আক্রান্ত হলে পশুর শরীরের তাপমাত্রা কত ডিগ্রী পর্যন্ত বাড়তে পারে? [পারুলারা আবদুল মতিন খসরু কলেজ, কুমিল্লা]
(ক) ২১ (খ) ৩১
(গ) ৪১ (ঘ) ৫১ উ; ক
৪৮. হাসিব লক্ষ করল একটি গরুর নাক, কান ও মলদ্বার দিয়ে কালো রক্তযুক্ত ফেনা বের হচ্ছে। গরুটির কোন রোগ হয়েছে? [চৌদ্দগ্রাম সরকারি কলেজ, কুমিল্লা]

- (ক) বাদলা (খ) তড়কা
(গ) উদরাময় (ঘ) গোবসন্ত উ; খ
৪৯. কোন ভিটামিনের অভাব হলে বাছুরের হাড় এবং দাঁতের স্বাভাবিক বৃদ্ধি হয় না?
[শেরউড ইন্টারন্যাশনাল (প্রা.) স্কুল এ্যান্ড কলেজ, বগুড়া]
(ক) এ (খ) বি
(গ) সি (ঘ) ডি উ; ঘ
- নিচের উদ্দীপকটি পড়ে ৫০ ও ৫১ নং প্রশ্নের উত্তর দাও:
মানিক বাজারে দুধ কিনতে গিয়ে দেখল দুধের ভেজাল নির্ণয়কারী কিছু সদস্য এসেছে। তারা ল্যাকটোমিটার দিয়ে দুধ পরীক্ষা করে রিডিং পেল ১.০৩০।
[আবদুল কাদির মোল্লা সিটি কলেজ, নরসিংদী]
৫০. উদ্দীপকে দুধে কীসের পরিমাণ পরীক্ষা করেছিল?
(ক) রং (খ) পানি
(গ) ফ্যাট (ঘ) ফরমালিন উ; খ
৫১. পরীক্ষাকৃত দুধ-
i. বিশুদ্ধ ii. অবিশুদ্ধ
iii. পানি মেশানো হয়েছে
নিচের কোনটি সঠিক?
(ক) i ও ii (খ) i ও iii
(গ) ii ও iii (ঘ) i, ii ও iii উ; গ
- ব্যাখ্যা: উদ্দীপকে দেয়া ল্যাকটোমিটার রিডিং হলো ১.০৩০। দুধের আপেক্ষিক গুরুত্ব ১.০৩২ এর নিচে হওয়ায় দুধে পানি মিশানো হয়েছে বলা যায়। তাই বলা যায় পরীক্ষাকৃত দুধ অবিশুদ্ধ ও পানি মেশানো।
৫২. ইউরিয়া মোলাসেস ব্লক খাওয়ালে
[আবদুল কাদির মোল্লা সিটি কলেজ, নরসিংদী]
i. গরুর ওজন বৃদ্ধি পায়
ii. কর্মক্ষমতা ও প্রজননক্ষমতা বৃদ্ধি পায়
iii. খড় জাতীয় খাদ্যের পাচ্যতা ও গ্রহণ ক্ষমতা কমে
নিচের কোনটি সঠিক?
(ক) i ও ii (খ) i ও iii
(গ) ii ও iii (ঘ) i, ii ও iii উ; ক
৫৩. সাইলেজ এর বৈশিষ্ট্য হলো-
[রাজেন্দ্রপুর ক্যান্টনমেন্ট পাবলিক স্কুল ও কলেজ, গাজীপুর]
i. বায়ুরোধী অবস্থায় সংরক্ষণ করা হয়
ii. কাঁচা ঘাসের গুণাগুণ অক্ষুণ্ণ থাকে
iii. বৈশিষ্ট্যপূর্ণ গন্ধ থাকে
নিচের কোনটি সঠিক?
(ক) i ও ii (খ) i ও iii
(গ) ii ও iii (ঘ) i, ii ও iii উ; ক

নিচের উদ্দীপকটি পড়ো এবং ৫৪ ও ৫৫ নং প্রশ্নের উত্তর দাও:
সবুজ ঘাসকে ভবিষ্যত গবাদিপশুর রসালো খাদ্য হিসেবে ব্যবহারের জন্য বিশেষ প্রক্রিয়ায় সংরক্ষণ করা হয়। যা কাঁচাঘাসের অভাবের সময় পশুকে খাওয়ানো হয়।

[সকল বোর্ড-২০১৯]

৫৪. উদ্দীপকে কোন খাদ্যের কথা বলা হয়েছে?

- (ক) দানাদার খাদ্য (খ) সুষম খাদ্য
- (গ) সাইলেজ (ঘ) 'হে' উঃ গ

৫৫. প্রক্রিয়াটি তৈরির জন্য উন্নত জাতের ঘাস হলো—

- i. নেপিয়ার ii. ভুট্টা
- iii. জার্মান

নিচের কোনটি সঠিক?

- (ক) i ও ii (খ) i ও iii
- (গ) ii ও iii (ঘ) i, ii ও iii উ; ঘ

৫৬. তড়কা রোগে আক্রান্ত মহিষের শরীরের তাপমাত্রা কত ডিগ্রি ফারেনহাইট পর্যন্ত হয়ে থাকে?

[শেরউড ইন্টারন্যাশনাল (প্রা.) স্কুল এ্যান্ড কলেজ, বগুড়া]

- (ক) ১০১-১০২ (খ) ১০২-১০৩
- (গ) ১০৩-১০৪ (ঘ) ১০৪-১০৫ উ; ঘ

নিচের উদ্দীপকটি পড়ো এবং ৫৭ ও ৫৮ নং প্রশ্নের উত্তর দাও:
প্রাণিচিকিৎসক রতন সাহেব ছুটিতে গ্রামের বাড়ি দিনাজপুরের চিরিরবন্দর বেড়াতে এসে লক্ষ্য করলেন, তার চাচার বাড়ির আঙিনায় বাধা একটি গরু হঠাৎ করে পশম খাড়া হয়ে শরীরে খিচুনি দিয়ে পরপরই শ্বাস-প্রশ্বাস দ্রুত বেড়ে গিয়ে আকস্মিক মারা গেল। রোগটি যাতে না ছড়ায় সেজন্য তিনি চাচাকে দ্রুত ব্যবস্থা গ্রহণ করতে পরামর্শ দিলেন। [সকল বোর্ড-২০২২, উইলস লিটল ফ্লাওয়ার স্কুল এন্ড কলেজ, ঢাকা]

৫৭. গরুটি কোন রোগে আক্রান্ত হয়েছিল?

- (ক) ক্ষুরা (খ) তড়কা
- (গ) জলাতঙ্ক (ঘ) বাদলা উ; খ

৫৮. গরুর রোগ প্রতিরোধের উপায় ছিল-

- i. প্রতিষেধক টিকা দেওয়া
- ii. সুস্থ পশু পৃথকীকরণ
- iii. মৃত পশু মাটিতে পুঁতে দেওয়া

নিচের কোনটি সঠিক?

- (ক) i ও ii (খ) i ও iii
- (গ) ii ও iii (ঘ) i, ii ও iii উ; ঘ

৫৯. ১টি ছাগলকে দৈনিক কত গ্রাম করে দানাদার খাদ্য প্রদান করা উচিত? [ক্যান্টনমেন্ট পাবলিক স্কুল ও কলেজ, লালমনিরহাট]

- (ক) ১০০-২০০ (খ) ২০০-২৫০
- (গ) ২৫০-৩০০ (ঘ) ৪০০-৫০০ উ; গ

৬০. ছাগলের প্লেগ হয়ে থাকে কোন ভাইরাসের আক্রমণে?

[চৌদ্দগ্রাম সরকারি কলেজ, কুমিল্লা]

- (ক) Bacillus (খ) Aullias
- (গ) Morvilivirus (ঘ) Actinovirus উ; গ

৬১. গোট পক্ষ রোগ কীসের আক্রমণে হয়ে থাকে?

[সরকারি কেশব চন্দ্র কলেজ, ঝিনাইদহ]

- (ক) ভাইরাস (খ) ব্যাকটেরিয়া
- (গ) ছত্রাক (ঘ) পরজীবী উ; ক

৬২. ছাগলের ব্যাকটেরিয়াজনিত রোগ কোনটি?

[সরকারি কেশব চন্দ্র কলেজ, ঝিনাইদহ]

- (ক) PPR (খ) Goat Pox
- (গ) ক্ষুরা রোগ (ঘ) এনথ্রাক্স উ; ঘ

৬৩. কোন জাতের ছাগলের চামড়া উন্নতমানের?

[ঢাকা রেসিডেন্সিয়াল মডেল কলেজ]

- (ক) রামছাগল (খ) বিটল
- (গ) যমুনাপাড়ি (ঘ) ব্ল্যাক বেঙ্গল উ; ঘ

ব্যাখ্যা: ব্ল্যাক বেঙ্গল মুবেনড়ি ছাগলের চামড়া উন্নতমানের হয়। যমুনাপাড়ি বা রামছাগলের এবং বিটলের দুখ ও মাংস উন্নতমানের কারণ এরা বিদেশি জাতের ছাগল।

৬৪. ছাগলের পি পি আর রোগের কারণ কী?

[সফিউদ্দিন সরকার একাডেমি এন্ড কলেজ, টঙ্গী, গাজীপুর]

- (ক) ভাইরাস (খ) ব্যাকটেরিয়া
- (গ) ছত্রাক (ঘ) পরজীবী উ; ক

৬৫. ছাগলের মারাত্মক রোগ কোনটি? [সকল বোর্ড ২০২২, উইলস লিটল ফ্লাওয়ার স্কুল এন্ড কলেজ, ঢাকা]

- (ক) পিপিআর (খ) নিউমোনিয়া
- (গ) ক্ষুরারোগ (ঘ) তড়কা রোগ উ; ক

৬৬. দুগ্ধ খামারের আবর্তক ব্যয় কোনটি? [ঝালকাঠি সরকারি কলেজ]

- (ক) গাভির খাদ্য (খ) গাভি ক্রয়
- (গ) ঘর তৈরি (ঘ) জমি ক্রয় উ; ক

৬৭. একটি দুগ্ধ উৎপাদন খামারে অন্তত কতদিনের খাদ্য মজুদ রাখতে হয়? [রাজউক উত্তরা মডেল কলেজ, ঢাকা]

- (ক) ৫ (খ) ৭
- (গ) ৯ (ঘ) ১১ উ; খ

৬৮. ৫ লিটার অতিরিক্ত দুখ উৎপাদনের জন্য গাভিকে কী পরিমাণ বাড়তি দানাদার খাদ্য দিতে হবে? [খুলনা পাবলিক কলেজ]

- (ক) ১ কেজি (খ) ১.৫ কেজি
- (গ) ২ কেজি (ঘ) ২.৫ কেজি উ; খ

৬৯. করিম তার বাড়িতে দুগ্ধবতী গাভিকে প্রদান করার জন্য ১০ কেজি দানাদার খাদ্য তৈরি করল। সে এতে কত কেজি তিলের খৈল মিশাবে? [সরকারি কেশব চন্দ্র কলেজ, ঝিনাইদহ]

- (ক) ১ (খ) ১.৫
- (গ) ২ (ঘ) ২.৫ উ; খ

৭০. ব্রাশের মাধ্যমে পশুর দেহের ময়লা পরিষ্কার করাকে কী বলে?

[গাজীপুর সিটি কলেজ]

- (ক) পাস্তুরিকরণ (খ) গ্রামিং
(গ) এনসাইলেজিং (ঘ) সাইলেজ উ; খ

৭১. গবাদিপশুর বাচ্চা প্রসবের পর কোন রোগ হয়?

[ক্যান্টনমেন্ট পাবলিক স্কুল ও কলেজ, রংপুর]

- (ক) মেরাসমাস (খ) গ্লুকোসিস
(গ) দুধজ্বর (ঘ) কিটোসিস উ; গ

৭২. রক্তে এসিটোন নামক বিষাক্ত দ্রব্য অধিক মাত্রায় জমা হয়ে কোন রোগ সৃষ্টি করে?

[চৌদ্দগ্রাম সরকারি কলেজ, কুমিল্লা]

- (ক) দুধজ্বর (খ) ব্রুসেলোসিস
(গ) কিটোসিস (ঘ) ওলান প্রদাহ উ; গ

৭৩. বাছুরকে শাল দুধ খাওয়ানোর প্রধান কারণ কী?

[সকল বোর্ড-২০১৮]

- (ক) সুস্থভাবে বেড়ে ওঠা (খ) রোগ প্রতিরোধ বৃদ্ধি করা
(গ) দ্রুত বৃদ্ধি নিশ্চিত করা
(ঘ) অধিক স্বাস্থ্যবান করা উ; খ

৭৪. নবজাতক বাছুরকে কত সপ্তাহ পর্যন্ত দানাদার খাদ্যের মিশ্রণ খাওয়াতে হবে?

[গাজীপুর সিটি কলেজ]

- (ক) ১০-৩০ (খ) ১৩-৫০
(গ) ২০-৩০ (ঘ) ১৩-৬০ উ; খ

৭৫. প্রতিটি বাছুরের জন্য গড়ে কত বর্গফুট জায়গার প্রয়োজন?

[সিলেট কমার্স কলেজ]

- (ক) ১০ (খ) ২০
(গ) ৩০ (ঘ) ৩৫ উ; ঘ

৭৬. কলোস্টামে কোন খাদ্য উপাদানের পরিমাণ সবচেয়ে বেশি থাকে?

- (ক) শর্করা (খ) আমিষ
(গ) স্নেহ (ঘ) খনিজ উ; খ

৭৭. ন্যাভাল ইল রোগের কারণ— [শহিদ বুলবুল কলেজ, পাবনা]

- (ক) ব্যাকটেরিয়া (খ) ভাইরাস
(গ) মাইকোপ্লাজম (ঘ) লিফ হফার উ; ক

৭৮. গাভিকে ২৪ ঘণ্টার মধ্যে কতবার দুধ দোহন করা উচিত?

- (ক) ১ (খ) ২-৩
(গ) ৪-৫ (ঘ) ৬-৭ উ; খ

৭৯. ডেইরি এর আভিধানিক অর্থ কী?

[সোনার বাংলা বিশ্ববিদ্যালয় কলেজ, কুমিল্লা]

- (ক) গোশালা (খ) দোহনশালা
(গ) উৎপাদনশালা (ঘ) সরবরাহ শালা উ; খ

৮০. দুগ্ধ ট্যাংকে বর্জ্য দূষণের অনুঘটক হিসেবে কোন জীবাণুটি উপস্থিত থাকে?

- (ক) Coliform. (খ) Cyanobacteria
(গ) Rhizoctonia (ঘ) Nostoc উ; ক

৮১. স্বাভাবিক দুধের আপেক্ষিক গুরুত্ব কত?

[খুলনা পাবলিক কলেজ]

- (ক) ০.০২৮-০.০২৯ (খ) ১.০২৮-০.০২৮
(গ) ০.১২৮ - ০.১২৯ (ঘ) ১.০২৮-১.০৩১ উ; ঘ

৮২. ফেরিক ক্লোরাইড ও গাঢ় হাইড্রোক্লোরিক এসিড দ্বারা তৈরি রিয়েজেন্ট দ্বারা দুধের কোন দ্রব্যের দ্রাবণের উপস্থিতি নির্ণয় করা হয়?

[খুলনা পাবলিক কলেজ]

- (ক) পানি (খ) ইউরিয়া
(গ) চিনি (ঘ) ফরমালিন উ; ঘ

৮৩. দুধের ভেজাল নির্ণয়ের যন্ত্রের নাম কী? [সকল বোর্ড ২০২২, সকল বোর্ড-২০১৭, উত্তরা হাই স্কুল এন্ড কলেজ, ঢাকা]

- (ক) থার্মোমিটার, (খ) হাইড্রোমিটার
(গ) লাইসিমিটার (ঘ) ল্যাক্টোমিটার উ; ঘ

চতুর্থ অধ্যায়: বনায়ন

সৃজনশীল রচনামূলক

১. শাওন ও দুলু মিয়া বকুলতলা গ্রামে 'তারুণ্যের আলো' সামাজিক উন্নয়ন সংস্থা নামে একটি স্বেচ্ছাসেবী সংগঠন গড়ে তুলেছে। তারা গ্রামের দরিদ্র জনগোষ্ঠী ও দুঃস্থ নারীদের সংগঠিত করে বনবিভাগের সাথে সমঝোতা চুক্তি করে ২০ কিলোমিটার পাকা সড়কের পাশে আকাশমণি, রেইনট্রি, শিশু ও নিম গাছ লাগায়। [ঢাকা, ময়মনসিংহ, রাজশাহী, কুমিল্লা, দিনাজপুর, বরিশাল বোর্ড ২০২৫]

ক. কৃষিবন কী?

খ. বৃক্ষের ট্রেনিং-এর গুরুত্ব ব্যাখ্যা কর।

গ. "তারুণ্যের আলো সামাজিক উন্নয়ন সংস্থা" কী ধরনের বনায়ন কার্যক্রমের উদ্যোগ নেয়? উক্ত বনায়নের প্রয়োজনীয়তা ব্যাখ্যা কর।

ঘ. বকুলতলার জনগোষ্ঠীর বনায়ন কার্যক্রম দারিদ্র্য বিমোচন, কর্মসংস্থান ও পরিবেশ সংরক্ষণে কী ধরনের ভূমিকা রাখবে? বিশ্লেষণ কর।

২. কামাল ও সোহেল দুই বন্ধু কলেজ থেকে বাড়ি ফেরার পথে একটি মেলায় গেল। মেলার বিভিন্ন স্টল তারা ঘুরে ঘুরে দেখলো। তারা বিভিন্ন ফুল, ফল, শাক-সজির চারা ও কৃষি সম্পর্কিত বিভিন্ন পণ্য সম্বলিত স্টলও দেখলো। কামাল গোলাপ ফুলের একটি টপ আর সোহেল সফেদার একটি চারা কিনলো। [ঢাকা, ময়মনসিংহ, রাজশাহী, কুমিল্লা, চট্টগ্রাম, যশোর, বরিশাল বোর্ড ২০২৩]

ক. বন কী?

খ. মাছ পচে কেন? ব্যাখ্যা কর।

গ. উদ্দীপকে উল্লিখিত মেলার বৈশিষ্ট্য বর্ণনা কর।

ঘ. নতুন বনায়নের ক্ষেত্রে কামাল ও সোহেলের দেখা মেলাটি কীভাবে ভূমিকা রাখবে? বিশ্লেষণ কর।

৩. রাহাত রংপুরে তার মামার বাড়িতে বেড়াতে গেলে মামা তাকে উপজেলা সদরে মেলা দেখতে নিয়ে যান। সেখানে সে বিভিন্ন ধরনের বাহারি গাছ ও ক্যাকটাস দেখল। যখন আমের চারার স্টলে গেল, সে দেখে ছোটো গাছে অনেক আম ধরে আছে। তার মামা মেলা থেকে কয়েক প্রজাতির গাছ কিনলেন এবং বাড়িতে এসে রোপণ করলেন। এসব দেখে রাহাত লেখাপড়ার পাশাপাশি নার্সারি করার সিদ্ধান্ত নিল।

ক. বন কী? [ঢাকা রেসিডেন্সিয়াল মডেল কলেজ]

খ. কৃষকদের কৃষি ঋণের কেন দরকার হয়? ব্যাখ্যা করো।

গ. উদ্দীপকে উল্লিখিত মেলার বৈশিষ্ট্যগুলো বর্ণনা করো।

ঘ. উদ্দীপকে উল্লিখিত মেলার উপকারিতা সম্পর্কে তোমার মতামত বিশ্লেষণ করো।

৪. ২০২৫ সালের শাতের ছুটিতে মাইলস্টোন কলেজের শিক্ষকরা দেশের দক্ষিণ-পশ্চিম অঞ্চলে বেড়াতে গেলেন। সেখানে তারা সমুদ্র উপকূলীয় এলাকায় এক ধরনের বন দেখতে পেলেন, যা জোয়ার ভাটায় প্লাবিত হয়। পরে তারা দেশের দক্ষিণ পূর্বাংশেও বেড়াতে গেলেন। এখানে উঁচু এলাকায় এক ধরনের বন দেখতে পেলেন। এই এলাকার বনে মাঝে মাঝে হাতি দেখা যায়।

[মাইলস্টোন কলেজ, ঢাকা]

ক. প্রচনিং কাকে বলে?

খ. জীববৈচিত্র্য সংরক্ষণে বনের গুরুত্ব ব্যাখ্যা করো।

গ. উদ্দীপকে উল্লিখিত বন দুটির তুলনামূলক আলোচনা করো।

ঘ. বাংলাদেশের প্রেক্ষাপটে উদ্দীপকে উল্লিখিত বন দুটির গুরুত্ব মূল্যায়ন করো।

৪. প্রাকৃতিক সৌন্দর্যে ভরপুর আমাদের এই দেশ। এদেশে রয়েছে পৃথিবীর বৃহত্তম প্রাকৃতিক ম্যানগ্রোভ বন যা সারা বিশ্বের একটি ঐতিহ্য। এদেশে কৃত্রিমভাবেও বিভিন্ন বনায়ন কার্যক্রম চলমান রয়েছে। ফলে প্রাকৃতিক ভারসাম্য রক্ষার পাশাপাশি উৎপাদন বৃদ্ধি ও কর্মসংস্থানের সুযোগ সৃষ্টি হচ্ছে।

[ক্যান্টনমেন্ট পাবলিক স্কুল এন্ড কলেজ মোমেনশাহী, ময়মনসিংহ]

ক. কৃষি বন কী?

খ. প্রাকৃতিক বন ও কৃত্রিম বনের মধ্যে পার্থক্য কী?

গ. উদ্দীপকে উল্লিখিত বনটির বৈশিষ্ট্য ব্যাখ্যা করো।

ঘ. কৃত্রিম বনায়ন কর্মসূচির উপকারিতা উদ্দীপকের আলোকে বিশ্লেষণ করো।

জ্ঞান ও অনুধাবনমূলক প্রশ্নের সাজেশন

ক নং প্রশ্ন (জ্ঞানমূলক)

★★ প্রশ্ন-১. বন কী? [ঢাকা, ময়মনসিংহ, রাজশাহী, কুমিল্লা, দিনাজপুর, বরিশাল বোর্ড ২০২৫; ঢাকা, ময়মনসিংহ, রাজশাহী, কুমিল্লা, চট্টগ্রাম, যশোর, বরিশাল বোর্ড ২০২৩]

★★ প্রশ্ন-২. ম্যানগ্রোভ কী? [ঢাকা, ময়মনসিংহ, রাজশাহী, কুমিল্লা, দিনাজপুর, বরিশাল বোর্ড ২০২৫; ঢাকা, ময়মনসিংহ, রাজশাহী, কুমিল্লা, চট্টগ্রাম, যশোর, বরিশাল বোর্ড ২০২৩]

★★ প্রশ্ন-৩. জীববৈচিত্র্য কী? [দিনাজপুর, সিলেট বোর্ড ২০২৩]

★★ প্রশ্ন-৪. ড্রেসিং কী? [দিনাজপুর, সিলেট বোর্ড ২০২৩]

★★ প্রশ্ন-৫. প্রচনিং কী?

[ঢাকা, দিনাজপুর, চট্টগ্রাম, সিলেট, বরিশাল বোর্ড ২০১৯]

★★ প্রশ্ন-৬. সামাজিক বনায়ন কী?

[ঢাকা, দিনাজপুর, যশোর বোর্ড ২০১৮]

★★ প্রশ্ন-৭. চারা হার্ডেনিং কী? [মাইলস্টোন কলেজ, ঢাকা]

★★ প্রশ্ন-৮. বৃক্ষের ট্রেনিং কী? [উত্তরা হাই স্কুল এন্ড কলেজ, ঢাকা]

★★ প্রশ্ন-৯. কৃষি বন কী? [ঢাকা, ময়মনসিংহ, রাজশাহী, চট্টগ্রাম, সিলেট, বরিশাল বোর্ড ২০২২]

খ নং প্রশ্ন (অনুধাবনমূলক)

★★ প্রশ্ন-১. বনের পরিবেশগত গুরুত্ব ব্যাখ্যা কর।

[ঢাকা, ময়মনসিংহ, রাজশাহী, কুমিল্লা, দিনাজপুর, বরিশাল বোর্ড ২০২৫]

★★ প্রশ্ন-২. প্রাকৃতিক দুর্যোগ প্রতিরোধে বন কী ভূমিকা রাখে? ব্যাখ্যা করো। [সকল বোর্ড ২০২৩; যশোর, দিনাজপুর, সিলেট বোর্ড ২০১৮]

★★ প্রশ্ন-৩. সকল ট্রেনিং প্রচনিং কিন্তু সকল প্রচনিং ট্রেনিং নয় কেন? ব্যাখ্যা করো। [ঢাকা, ময়মনসিংহ, রাজশাহী, চট্টগ্রাম, সিলেট, বরিশাল বোর্ড ২০২২]

★★ প্রশ্ন-৪. বনভূমি কীভাবে বৃষ্টিপাত ঘটতে সাহায্য করে?

[ঢাকা রেসিডেন্সিয়াল মডেল কলেজ]

★★ প্রশ্ন-৫. বৃক্ষের ড্রেসিং কেন করা হয়? ব্যাখ্যা করো।

[রাজউক উত্তরা মডেল কলেজ, ঢাকা]

★★ প্রশ্ন-৬. বনের জীববৈচিত্র্যগত গুরুত্ব ব্যাখ্যা করো।

[রাজেন্দ্রপুর ক্যান্টনমেন্ট পাবলিক স্কুল ও কলেজ, গাজীপুর]

★★ প্রশ্ন-৭. বসতবাড়ির দক্ষিণে কী কী গাছ রোপণ করতে হয়? ব্যাখ্যা করো। [রাজউক উত্তরা মডেল কলেজ, ঢাকা]

★★ প্রশ্ন-৮. কৃষিমেলা কেন করা হয়?

[রাজশাহী, যশোর, কুমিল্লা বোর্ড ২০১৯]

★★ প্রশ্ন-৯. কৃষি মেলার গুরুত্ব ব্যাখ্যা করো।

[রাজশাহী, যশোর, কুমিল্লা, সিলেট ও দিনাজপুর বোর্ড ২০১৭]

সৃজনশীল বহুনির্বাচনি

বহুনির্বাচনি প্রশ্ন ও উত্তর

০১. কোন বনের গাছে শ্বাসমূল থাকে? [সকল বোর্ড ২০২৫]

- (ক) পাহাড়ি বন (খ) সমতল ভূমির বন
(গ) কৃষি বন (ঘ) ম্যানগ্রোভ বন উ: ঘ

০২. প্রকৃতি এর ফলে গাছের- [সকল বোর্ড- ২০২২;২০১৭]

- i. রোগাক্রান্ত অংশ ছেটে ফেলা হয়
ii. ফুল ও ফল হ্রাস পায় iii. কাঠের পরিমাণ বৃদ্ধি পায়
নিচের কোনটি সঠিক?

- (ক) i ও ii (খ) i ও iii
(গ) ii ও iii (ঘ) i, ii ও iii উ: খ

০৩. বাংলাদেশের কোন বন দ্রুত হারে কমছে? [সকল বোর্ড ২৫]

- (ক) পাহাড়ি বন (খ) সামাজিক বন
(গ) কৃষি বন (ঘ) ম্যানগ্রোভ বন উ: ক

০৪. গাছ সালোকসংশ্লেষণ প্রক্রিয়া সম্পন্ন করার জন্য বাতাস থেকে কোন গ্যাস গ্রহণ করে? [সকল বোর্ড ২০২৫]

- (ক) অক্সিজেন (খ) কার্বন ডাইঅক্সাইড
(গ) নাইট্রোজেন (ঘ) হাইড্রোজেন উ: খ

০৫. বন বিভাগ নিয়ন্ত্রিত পাহাড়ি বনভূমির পরিমাণ প্রায় কত

লক্ষ হেক্টর? [চৌদ্দগ্রাম সরকারি কলেজ, কুমিল্লা]

- (ক) ৬.৫ (খ) ৮.৫
(গ) ৯.৫ (ঘ) ১০.৫ উ: ক

০৬. বৃক্ষমেলার সবচেয়ে গুরুত্বপূর্ণ উদ্দেশ্য কী?

[সকল বোর্ড-২০১৮]

- (ক) বৃক্ষ রোপণে আগ্রহ সৃষ্টি
(খ) চারা বিক্রি (গ) বৃক্ষের জাত পরিচিতি
(ঘ) বৃক্ষের রোগ পরিচিতি উ: ক

০৭. বাংলাদেশের সর্ববৃহৎ বন সুন্দরবন-এর আয়তন কত হেক্টর? [সিলেট কমার্স কলেজ]

- (ক) ৫.৬০ লক্ষ (খ) ৬.১ লক্ষ
(গ) ৭.৫ লক্ষ (ঘ) ৮.০ লক্ষ উ: খ

০৮. সুন্দরবনের কত লক্ষ হেক্টর বন ইউনেস্কো বিশ্ব ঐতিহ্য ঘোষণা করেছে? [আলেকান্দা সরকারি কলেজ, বরিশাল]

- (ক) ১.২ (খ) ১.৪
(গ) ১.৬ (ঘ) ১.৮ উ: খ

০৯. পৃথিবীর বৃহত্তম ম্যানগ্রোভ বন কোনটি? [সকল বোর্ড ২২]

- (ক) সুন্দরবন (খ) কঙ্গো বন
(গ) আমেরিকার বন (ঘ) আমাজান বন উ: ক

১০. কোন বনে বাইন ও পশুর বৃক্ষ দেখতে পাওয়া যায়?

[সকল বোর্ড-২০২৩]

- (ক) পাহাড়ি বন (খ) জলাভূমির বন
(গ) সমতলভূমির বন (ঘ) ম্যানগ্রোভ বন উ: ঘ

১১. কৃত্রিম বন কোনটি?

[সকল বোর্ড-২০১৯, উইলস্ লিটল ফ্লাওয়ার স্কুল এন্ড কলেজ, ঢাকা]

- (ক) ম্যানগ্রোভ (খ) সমতলভূমির বন
(গ) সামাজিক বন (ঘ) শালবন উ: গ

১২. কোন এলাকায় চিরসবুজ বন দেখা যায়?

[চৌদ্দগ্রাম সরকারি কলেজ, কুমিল্লা]

- (ক) গাজীপুর (খ) টাংগাইল
(গ) সিলেট (ঘ) খুলনা উ: গ

১৩. কোন বৃক্ষের পাতা শীতকালে ঝরে পড়ে?

- (ক) সুন্দরি (খ) শাল
(গ) গরান (ঘ) কেওড়া উ: খ

১৪. আমলকী, বহেড়া ও হরিতকিকে একসাথে কী বলা হয়?

[শেরউড ইন্টারন্যাশনাল (প্রা.) স্কুল অ্যান্ড কলেজ, বগুড়া]

- (ক) ত্রিপদী (খ) ত্রিধারা
(গ) ত্রিফলা (ঘ) ত্রিপত্রী উ: গ

১৫. চারাকে হার্ভেনিং করার জন্য—

[রাজউক উত্তরা মডেল কলেজ, ঢাকা]

- i. ছায়াতে রাখতে হয় ii. রৌদ্রে রাখতে হয়
iii. অতিরিক্ত শিকড় কাটতে হয়

নিচের কোনটি সঠিক?

- (ক) i ও ii (খ) i ও iii
(গ) ii ও iii (ঘ) i, ii ও iii উ: ক

১৬. ম্যানগ্রোভ বনের উদ্ভিদ- [উত্তরা হাই স্কুল এন্ড কলেজ, ঢাকা]

- i. চাপালিশ ii. পশুর iii. সুন্দরি
নিচের কোনটি সঠিক?

- (ক) i ও ii (খ) i ও iii
(গ) ii ও iii (ঘ) i, ii ও iii উ: গ

১৭. দিনাজপুরে অবস্থিত চিত্তবিনোদনের স্পট হলো—

[সকল বোর্ড- ২০১৮]

- i. রামসাগর ii. নীলসাগর iii. স্বপ্নপুরী
নিচের কোনটি সঠিক?

- (ক) i ও ii (খ) i ও iii
(গ) ii ও iii (ঘ) i, ii ও iii উ: খ

১৮. বাংলাদেশ চিরসবুজ বনের উদ্ভিদ -

[উত্তরা হাই স্কুল এন্ড কলেজ, ঢাকা]

- i. চাপালিশ ii. পশুর iii. তেলসুর
নিচের কোনটি সঠিক?

- (ক) i ও ii (খ) i ও iii
(গ) ii ও iii (ঘ) i, ii ও iii উ: খ

নিচের অনুচ্ছেদটি পড়ো এবং ১৯ ও ২০ নং প্রশ্নের উত্তর দাও:

জনি উত্তরবঙ্গের অধিবাসী। সে বাংলাদেশের দক্ষিণ-পশ্চিম অঞ্চলে বেড়াতে গিয়ে একটি ভিন্ন রকম বন দেখল। বনের মাঝে ছোট-বড় নদী, মৌচাক, অনেক গাছের শিকড় মাটি ভেদ করে উপরে উঠে এসেছে। [সকল বোর্ড-২০১৮]

১৯. জনি কোন ধরনের বন দেখেছিল?

- (ক) সমতল ভূমির বন (খ) পাহাড়ি বন
(গ) ম্যানগ্রোভ বন (ঘ) সামাজিক বন উ; গ

২০. জনির দেখা বনটি হলো-

- i. লবণাক্ত ভূমির বন ii. জরায়ুজ অক্ষুরোদগম হয়
iii. শ্বাসমূল হয়

নিচের কোনটি সঠিক?

- (ক) i ও ii (খ) i ও iii
(গ) ii ও iii (ঘ) i, ii ও iii উ; ঘ

২১. সামাজিক বনায়নে কারা কাজ করে? [সকল বোর্ড-২০১৯]

- (ক) সমাজের সবাই (খ) উপকারভোগী
(গ) বনবিভাগের লোক (ঘ) যেকোনো শ্রমিক উ; খ

২২. সামাজিক বনের উদাহরণ কোনটি?

[ক্যান্টনমেন্ট পাবলিক স্কুল ও কলেজ, রংপুর]

- (ক) ম্যানগ্রোভ বন (খ) কৃষি বন
(গ) পাহাড়ি বন (ঘ) শালবন উ; খ

২৩. বৃক্ষ ড্রেসিং করার কারণ কী? [কুষ্টিয়া ইসলামিয়া কলেজ]

- (ক) ছত্রাক দমন (খ) ব্যাকটেরিয়া দমন
(গ) পোকামাকড় দমন (ঘ) ভাইরাস দমন উ; ক

২৪. বাংলাদেশে বনায়নের জন্য উত্তম মাস কোনটি?

[সকল বোর্ড-২০২২]

- (ক) মে-জুন (খ) জুন-জুলাই
(গ) আগস্ট-সেপ্টেম্বর (ঘ) অক্টোবর-নভেম্বর উ; খ

২৫. গাছে শ্বাসমূল আছে কোন বনের গাছে?

[কুষ্টিয়া ইসলামিয়া কলেজ]

- (ক) পাহাড়ি বন (খ) সমতল ভূমির বন
(গ) কৃষি বন (ঘ) ম্যানগ্রোভ বন উ; ঘ

২৬. গাছকে একটি শক্ত সুন্দর কাঠামো দেওয়ার জন্য ডালপালা কতন করাকে কী বলে? [আদমজী ক্যান্টনমেন্ট কলেজ, ঢাকা]

- (ক) মালচিং (খ) ট্রেনিং
(গ) প্রুনিং (ঘ) ড্রেসিং উ; খ

২৭. প্রাতিষ্ঠানিক বনের উদ্দেশ্য হলো- [জললাবাদ কলেজ, সিলেট]

- i. বনজ সম্পদের উৎপাদন বৃদ্ধি ii. ভূমিক্ষয় রোধ করা
iii. জলবায়ুর পরিবর্তনে বাধা দেওয়া

নিচের কোনটি সঠিক?

- (ক) i ও ii (খ) i ও iii
(গ) ii ও iii (ঘ) i, ii ও iii উ; ঘ

নিচের উদ্দীপকটি পড়ো এবং ২৮ ও ২৯ নং প্রশ্নের উত্তর দাও:

জনাব ইদ্রিস আলী সুন্দরগঞ্জ ইউনিয়ন পরিষদের চেয়ারম্যান। তিনি তাঁর এলাকার রাস্তার দুপাশের জমি কাজে লাগাতে চান। এর জন্য তিনি কিছু গাছ লাগানোর উদ্যোগ নেন। তাঁর এ উদ্যোগকে এলাকার সকলেই অভিনন্দন জানায়।

[সকল বোর্ড- ২০২২]

২৮. উদ্দীপকে কোন ধরনের বনের কথা বলা হয়েছে?

- (ক) কৃষিবন (খ) সমতল ভূমির বন
(গ) সামাজিক বন (ঘ) ম্যানগ্রোভ বন উ; গ

২৯. এ ধরনের বনের প্রয়োজনীয়তা-

- i. পরিবেশের ভারসাম্য রক্ষা ii. বনজসম্পদ সৃষ্টি
iii. কর্মসংস্থান

নিচের কোনটি সঠিক?

- (ক) i ও ii (খ) i ও iii
(গ) ii ও iii (ঘ) i, ii ও iii উ; ঘ

৩০. বনজ বৃক্ষের চারা রোপণের প্রথম ধাপ কোনটি?

[সকল বোর্ড-২০২৩]

- (ক) চারা নির্বাচন (খ) চারা রোপণ
(গ) গর্ত তৈরি (ঘ) স্থান নির্বাচন উ; ঘ

৩১. চারা রোপণের স্থানের pH মান কত হওয়া প্রয়োজন?

[ক্যান্টনমেন্ট পাবলিক স্কুল ও কলেজ, লালমনিরহাট]

- (ক) ৪-৫ (খ) ৬-৭
(গ) ৭-৮ (ঘ) ৮-৯ উ; খ

৩২. কোন সার মাটির সাথে মেশাতে হয় না-

[অমৃত লাল দে মহাবিদ্যালয়, বরিশাল]

- (ক) টিএসপি (খ) ইউরিয়া
(গ) এমওপি (ঘ) নারিকেল উ; খ

৩৩. চারা রোপণ কাজের ধাপ হলো-

[আবদুল কাদির মোল্লা সিটি কলেজ, নরসিংদী]

- i. স্থান নির্বাচন ii. গর্তে সার প্রয়োগ
iii. চারায় বেড়া দেওয়া

নিচের কোনটি সঠিক?

- (ক) i ও ii (খ) i ও iii
(গ) ii ও iii (ঘ) i, ii ও iii উ; ঘ

৩৪. চারার গোড়া খড়, লতাপাতা বা কচুরিপানা দিয়ে ঢেকে

দেওয়াকে কী বলা হয়? [সকল বোর্ড-২০২৩]

- (ক) ড্রেসিং (খ) থিনিং
(গ) হার্ডেনিং (ঘ) মালচিং উ; ঘ

৩৫. গাছকে একটি শক্ত সুন্দর কাঠামো দেওয়ার জন্য ডালপালা কতন করাকে কী বলে?

- (ক) মালচিং (খ) ট্রেনিং
(গ) প্রুনিং (ঘ) ড্রেসিং উ; খ

৩৬. বৃক্ষের ড্রেসিং—

[সকল বোর্ড-২০১৯]

- i. ক্ষতস্থান পরিষ্কার করা
ii. শাখা-প্রশাখা ছাঁটাই করা
iii. জীবাণু সংক্রমণ প্রতিরোধ করা

নিচের কোনটি সঠিক?

- (ক) i ও ii (খ) i ও iii
(গ) ii ও iii (ঘ) i, ii ও iii উ; খ

৩৭. প্রুনিং এর ফলে গাছের- [সকল বোর্ড ২০২২; ২০১৭]

- ফুল ও ফল বৃদ্ধি পায়
- রোগাক্রান্ত অংশ ছেটে ফেলা হয়
- কাঠের পরিমাণ বৃদ্ধি পায়

নিচের কোনটি সঠিক?

- (ক) i ও ii (খ) i ও iii
(গ) ii ও iii (ঘ) i, ii ও iii উ; ঘ

৩৮. বৃক্ষের ক্ষতস্থান ড্রেসিং করতে কোনটি ব্যবহার করা হয়?

[ক্যান্টনমেন্ট পাবলিক স্কুল ও কলেজ, রংপুর]

- (ক) চিটাগুড় (খ) তিসির তৈল
(গ) বোর্ড মিশ্রণ (ঘ) ইউরিয়া দ্রবণ উ; গ

৩৯. গাছের ক্ষতস্থানে ড্রেসিং এর ফলে বজায় থাকে-

[বিএএফ শাহীন কলেজ, তেজগাঁও, ঢাকা]

- ক্ষতস্থানের আয়তন
- স্বাভাবিক বৃদ্ধি
- উৎপাদন ক্ষমতা

নিচের কোনটি সঠিক?

- (ক) i ও ii (খ) i ও iii
(গ) ii ও iii (ঘ) i, ii ও iii উ; গ

৪০. তুলসী পাতার রস ব্যবহার করা হয়- [সকল বোর্ড-২০২৩]

- সর্দি-কাশি নিরাময়ে
- অ্যাজমা নিয়ন্ত্রণে
- চর্মরোগের চিকিৎসায়

নিচের কোনটি সঠিক?

- (ক) i ও ii (খ) i ও iii
(গ) ii ও iii (ঘ) i, ii ও iii উ; ক

নিচের অনুচ্ছেদটি পড়ে ৪১ ও ৪২ নং প্রশ্নের উত্তর দাও:

গাছের আকার, আকৃতি ঠিক রেখে কাঠামো সুন্দর করার জন্য বিভিন্ন অঙ্গ ছাঁটাই করার প্রয়োজন হয়। এটি সাধারণত কাঠল উদ্ভিদের ক্ষেত্রে বেশি ব্যবহৃত হয়। [সকল বোর্ড ২০২৫]

৪১. উদ্ভীপকের গাছের অঙ্গ ছাঁটাইয়ের পদ্ধতিকে কী বলে?

- (ক) ট্রেনিং (খ) প্রুনিং
(গ) ড্রেসিং (ঘ) জিনি উ; ক

৪২. উদ্ভীপকের পদ্ধতি অবলম্বনের কারণে গাছের-

- উৎপাদন ভালো হয়
- কাঠের পরিমাণ কমে যায়
- প্রধান কাণ্ড মোটা হয়

নিচের কোনটি সঠিক?

- (ক) i ও ii (খ) i ও iii
(গ) ii ও iii (ঘ) i, ii ও iii উ; খ

৪৩. বন বিভাগ কত সালে সর্বপ্রথম জাতীয় পর্যায়ে বৃক্ষমেলার প্রবর্তন করে? [সকল বোর্ড-২০১৭]

- (ক) ১৯৯৪ (খ) ১৯৯৬
(গ) ১৯৯৮ (ঘ) ২০০০ উ; ক

৪৪. বৃক্ষমেলার সবচেয়ে গুরুত্বপূর্ণ উদ্দেশ্য কী? [সকল বোর্ড-২০১৮]

- (ক) বৃক্ষ রোপণে আগ্রহ সৃষ্টি (খ) চারা বিক্রি
(গ) বৃক্ষের জাত পরিচিতি (ঘ) বৃক্ষের রোগ পরিচিতি উ; ক

৪৫. বৃক্ষের চারা রোপণের সবচেয়ে উপযোগী সময় কখন?

[আদমজী ক্যান্টনমেন্ট কলেজ, ঢাকা]

- (ক) শীতকাল (খ) গ্রীষ্মকাল
(গ) বর্ষাকাল (ঘ) সারা বছর উ; গ

৪৬. কখন জাতীয় বৃক্ষমেলা শুরু হয়?

- (ক) ৩ জুন (খ) ৫ জুন
(গ) ২০ জুন (ঘ) ৬ জুন উ; খ

৪৭. ওষুধ হিসেবে ব্যবহারযোগ্য গাছ কোনটি?

[উত্তরা হাই স্কুল এন্ড কলেজ, ঢাকা]

- (ক) শাল (খ) কদম
(গ) আমলকী (ঘ) দেবদারু উ; গ

৪৮. বৃক্ষমেলার বৈশিষ্ট্য হলো-

[সকল বোর্ড ২০২২; সকল বোর্ড-২০১৭]

- বিভিন্ন বৃক্ষের স্টল থাকে
- ফলদ ও ভেষজ চারা বিক্রি
- বিভিন্ন বৃক্ষের চারার সমারোহ

নিচের কোনটি সঠিক?

- (ক) i ও ii (খ) i ও iii
(গ) ii ও iii (ঘ) i, ii ও iii উ; ঘ

অনুচ্ছেদটি পড়ে এবং ৪৯ - ৫২ নং প্রশ্নের উত্তর দাও:

দ্বাদশ শ্রেণির ছাত্ররা এ বছর শিক্ষা সফরের জন্য ঢাকার অদূরে শালবনে যাওয়ার সিদ্ধান্ত নেয়। এ বন অন্য এক নামেও স্থানীয় লোকজনের কাছে পরিচিত। কিছু কারণে এ বনভূমি এখন ধ্বংসের সম্মুখীন। [ঢাকা রেসিডেন্সিয়াল মডেল কলেজ]

৪৯. এ বনের প্রধান বৃক্ষ কী?

- (ক) শাল (খ) সেগুন
(গ) তেলসুর (ঘ) কড়ই উ; ক

৫০. এ বন অন্য কী নামে পরিচিত?

- (ক) পর্ণমোচী বন (খ) গজারী বন
(গ) ম্যানগ্রোভ বন (ঘ) চালা বন উ; খ

৫১. এ বনের বৈশিষ্ট্য হলো-

- গাছে শ্বাসমূল তৈরি হয়
 - বৃক্ষের সব পাতা শীতকালে ঝরে পড়ে
 - এটি একটি প্রাকৃতিক বন
- নিচের কোনটি সঠিক?

- (ক) i ও ii (খ) i ও iii
(গ) ii ও iii (ঘ) i, ii ও iii উ; গ

৫২. উল্লিখিত বনটি ছাত্রদের জন্য যে গুরুত্ব বহন করছে-

- (ক) পরিবেশগত (খ) চিত্তবিনোদন
(গ) অর্থনৈতিক (ঘ) জীববৈচিত্র্য উ; খ

৫৩. কৃষিমেলার উদ্দেশ্য হলো- [সকল বোর্ড-২০১৯]

- কৃষির প্রতি আগ্রহ সৃষ্টি করা
- কৃষিপণ্য ক্রয়-বিক্রয় করা
- কৃষি প্রযুক্তির প্রচার

নিচের কোনটি সঠিক?

- (ক) i ও ii (খ) i ও iii
(গ) ii ও iii (ঘ) i, ii ও iii উ; ঘ

নিচের উদ্দীপকটি পড়ো এবং ৫৪ ও ৫৫ নং প্রশ্নের উত্তর দাও:
শ্রেণিশিক্ষক দশম শ্রেণির শিক্ষার্থীদের উপজেলা পর্যায়ে কৃষি সম্প্রসারণ অধিদপ্তর আয়োজিত মেলায় নিয়ে গেলেন। সেখানে শিক্ষার্থীরা বিভিন্ন স্টল ঘুরে অনেক নতুন প্রযুক্তি সম্পর্কে জানতে পারল।

[সকল বোর্ড-২০২৩]

৫৪. শ্রেণিশিক্ষক শিক্ষার্থীদের কোন মেলায় নিয়ে গেলেন?

- (ক) শিল্প ও বাণিজ্য মেলা (খ) কুটির শিল্প মেলা
(গ) উদ্যোক্তা মেলা (ঘ) কৃষি ও বৃক্ষ মেলা উ; ঘ

৫৫. শিক্ষার্থীদের দেখা মেলা

- i. বিনামূল্যে চারা বিতরণ করে
ii. জুন-সেপ্টেম্বর মাসে অনুষ্ঠিত হয়
iii. সফল কৃষকদের পুরস্কৃত করে
নিচের কোনটি সঠিক?
(ক) i ও ii (খ) i ও iii
(গ) ii ও iii (ঘ) i, ii ও iii উ; গ

অধ্যায়-৫ : কৃষি অর্থনীতি ও সমবায়

সৃজনশীল রচনামূলক

★★★ প্রশ্ন ১: ফরিদপুর গ্রামের অধিকাংশ কৃষক গরিব। অর্থ এবং কারিগরি জ্ঞানের অভাবে তারা কাক্ষিত ফলন পাচ্ছে না। কৃষি কর্মকর্তার পরামর্শক্রমে তারা একজোট হয়ে একটি সংগঠন গড়ে তোলে। উক্ত সংগঠনের মাধ্যমে তারা ব্যাংক থেকে কৃষিক্ষণ নিয়ে ফসল চাষ করে সফল হলো।

[রা. বো., য. বো., কু. বো. '১৯]

- ক. ফসল বিন্যাস কী?
খ. ফসলের জমিতে শস্য পর্যায় অবলম্বন করা হয় কেন?
গ. উদ্দীপকে উল্লিখিত কৃষিক্ষণের উৎসসমূহ ব্যাখ্যা করো।
ঘ. উদ্দীপকের আলোকে সংগঠনটি কৃষি উন্নয়নে কিভাবে ভূমিকা রাখে? বিশ্লেষণ কর।

★★ প্রশ্ন ২: কুড়িগ্রামের উলিপুর গ্রামের কৃষকদের আধুনিক যন্ত্রপাতি না থাকায় কৃষি উৎপাদন ব্যাহত হয়। আবার সঠিকভাবে কৃষিপণ্য সংরক্ষণ ও বাজারজাতকরণেও অসুবিধা হয়। কৃষি কর্মকর্তার কাছে পরামর্শের জন্য গেলে তিনি কৃষকদের নিয়ে এক ধরনের গণতান্ত্রিকভাবে সমিতি গঠনের পরামর্শ দেন এবং সমিতির আইনের বিষয়টিও বুঝিয়ে বলেন।

[ঢা. বো., য. বো., সি. বো., দি. বো. '১৮]

- ক. কৃষিপণ্য বাজারজাতকরণ কী?
খ. ক্ষুদ্র ঋণ জনপ্রিয় কেন? ব্যাখ্যা করো।
গ. উদ্দীপকে কৃষি কর্মকর্তা কোন আইনের কথা বলেছিলেন? ব্যাখ্যা করো।
ঘ. কৃষি উন্নয়নে উদ্দীপকে উল্লিখিত সমিতির ভূমিকা বিশ্লেষণ করো।

★★★ প্রশ্ন ৩: আমাদের দেশের অধিকাংশ কৃষকই দরিদ্র। তারা ফসল উৎপাদনের জন্য কৃষি ব্যাংকসহ বিভিন্ন প্রাতিষ্ঠানিক ও অপ্রাতিষ্ঠানিক উৎস থেকে ঋণ গ্রহণ করে থাকেন। অর্থনীতিবিদ স্যার ফ্রেডারিক নিকলসন বলেন, “পৃথিবীর ইতিহাসের সাক্ষ্য এই যে, কৃষির জন্য ঋণ অত্যাবশ্যক।”

- ক. কৃষি অর্থনীতি কী? [ঢা. বো., চ. বো., ব. বো. '১৭]
খ. সমবায় কেন প্রয়োজন? ব্যাখ্যা করো।

গ. আমাদের দেশের কৃষকরা যে সকল উৎস থেকে ঋণ পেতে পারে উদ্দীপকের আলোকে সেগুলো ব্যাখ্যা করো।
ঘ. বাংলাদেশের প্রেক্ষাপটে নিকলসনের উক্তিটির যথার্থতা মূল্যায়ন করো।

★★ প্রশ্ন ৪ মেধাবী ছাত্র মানিক লাল শেরে-বাংলা কৃষি বিশ্ববিদ্যালয় থেকে স্নাতক ডিগ্রি অর্জন করে। মানিক লাল, তার এলাকার প্রান্তিক চাষীদের নিয়ে একটি “কৃষি উন্নয়ন সংঘ” গড়ে তোলে, যেখানে “সকলেই সকলের তরে, প্রত্যেকে আমরা পরের তরে” এর ভিত্তিতে স্বেচ্ছা প্রণোদিত হয়ে কাজ করবে। মানিক লালের এ উদ্যোগটি গ্রহণের পর ঐ বছরই তারা বিগত কয়েক বছরের তুলনায় ভালো ফসল উৎপাদনে সক্ষম হয়।

[রা. বো., য. বো., কু. বো., সি. বো., দি. বো. '১৭]

- ক. কৃষি ঋণ কী?
খ. কৃষি উন্নয়নে শস্য-পর্যায়ের ভূমিকা ব্যাখ্যা করো।
গ. উদ্দীপকের আলোকে কৃষি উন্নয়ন সংঘটির নীতিমালা ব্যাখ্যা করো।
ঘ. বাংলাদেশের কৃষি উন্নয়নে মানিক লালের উদ্যোগটির গুরুত্ব বিশ্লেষণ করো।

★★ প্রশ্ন ৫▶ রংপুরের মিঠাপুকুরে গ্রামের কৃষকদের আধুনিক যন্ত্রপাতি না থাকায় কৃষি উৎপাদন ব্যাহত হয়। আবার সঠিকভাবে কৃষি পণ্য সংরক্ষণ ও বাজারজাতকরণেও অসুবিধা হয়। কৃষি কর্মকর্তার কাছে পরামর্শের জন্য গেলে তিনি কৃষকদের নিয়ে এক ধরনের গণতান্ত্রিকভাবে সমিতি গঠনের পরামর্শ দেন এবং এই সমিতির আইনের বিষয়টিও বুঝিয়ে বলেন।

[ঢাকা রেসিডেন্সিয়াল মডেল কলেজ]

- ক. কৃষিপণ্য বাজারজাতকরণ কী?
খ. ক্ষুদ্র খামার জনপ্রিয় কেন? ব্যাখ্যা করো।
গ. উদ্দীপকে কৃষি কর্মকর্তা কোন আইনের কথা বলেছিলেন? ব্যাখ্যা করো।
ঘ. কৃষি উন্নয়নে উদ্দীপকে উল্লিখিত সমিতির ভূমিকা বিশ্লেষণ করো।

★★★ প্রশ্ন ৬ ▶ আবিব এবং আসিফ দুই বন্ধু। গত বছর ঢাকায় বেড়াতে এসে কৃষি মেলায় ঘুরতে যায়। মেলা থেকে উদ্বুদ্ধ হয়ে গবাদিপশুর খামার করার সিদ্ধান্ত নেয়। কিন্তু তাদের কাছে পর্যাপ্ত অর্থ না থাকায়, গ্রামের মহাজন থেকে কিছু টাকা এবং বাংলাদেশ কৃষি ব্যাংক থেকে কিছু টাকা ঋণ নিয়ে সমমনা আরও বন্ধুদের নিয়ে সম্মিলিতভাবে খামারটি শুরু করে।

[মাইলস্টোন কলেজ, ঢাকা]

ক. কৃষি সমবায় কী?

খ. শস্য পর্যায় বলতে কী বুঝায়? ব্যাখ্যা করো।

গ. উদ্দীপকে উল্লিখিত কৃষি ঋণের উৎস এবং অন্যান্য কৃষি ঋণের উৎসসমূহ বর্ণনা করো।

ঘ. উদ্দীপকে উল্লিখিত সম্মিলিত খামারটিকে কী ধরনের উদ্যোগ বলে? কৃষি উন্নয়নে উদ্যোগটির ভূমিকা বিশ্লেষণ করো।

★★ প্রশ্ন ৭▶ রহমতপুর গ্রামের কৃষকরা তাদের কৃষিপণ্য সঠিকভাবে বাজারজাত করতে না পারায় ক্ষতিগ্রস্ত হচ্ছেন। স্থানীয় কৃষি কর্মকর্তার পরামর্শ চাইলে তিনি সবাইকে মিলে একটি গণতান্ত্রিক সমিতি গঠন করার কথা বলেন। তিনি তাদের উক্ত সমিতি গঠনের আইনের বিষয়গুলোও বুঝিয়ে বলেন।

[সরকারি সৈয়দ হাতেম আলী কলেজ, বরিশাল]

ক. কৃষি ঋণ কী?

খ. ক্ষুদ্র ঋণ জনপ্রিয় কেন? ব্যাখ্যা করো।

গ. কৃষকরা যে সংগঠনটি গড়ে তোলেন সেটির নাম কী? ব্যাখ্যা করো।

ঘ. কৃষি কর্মকর্তা কর্তৃক বর্ণিত সংগঠনটি কৃষিপণ্য বাজারজাতকরণে কীভাবে ভূমিকা রাখতে পারে? ব্যাখ্যা করো।

জ্ঞান স্তরের জন্য গুরুত্বপূর্ণ প্রশ্ন ও উত্তর

প্রশ্ন ১। ফসল বিন্যাস কী?

[রাজশাহী, যশোর ও কুমিল্লা বোর্ড ২০১৯]

উত্তর: কোনো এলাকায় ফসল উৎপাদনের জন্য বার্ষিক যে পর্যায়ক্রম অনুসরণ করা হয় তাই হলো ঐ এলাকার ফসল বিন্যাস।

প্রশ্ন ২। কৃষি অর্থনীতি কী?

[ঢাকা, চট্টগ্রাম ও বরিশাল বোর্ড ২০১৭]

উত্তর: অর্থনীতির যে শাখায় কৃষির যাবতীয় কর্মকাণ্ডে প্রয়োজনীয় মূলধন, কৃষিঋণ, কৃষিবিষয়ক লাভ লোকসান, কৃষিপণ্য বাজারজাতকরণ ও ভোক্তাদের মধ্যে বিতরণ ইত্যাদি বিষয়ক আলোচনা করা হয় তাই কৃষি অর্থনীতি।

প্রশ্ন ৩। খামার কাকে বলে?

[উত্তরা হাইস্কুল এন্ড কলেজ, ঢাকা]

উত্তর: খামার হলো কৃষক পরিবারের একটি সুসংগঠিত উৎপাদন ব্যবস্থাপনা ও ভোগের একক, যেখানে ফসল, পশু-পাখি, মৎস্য, ফল-মূল, গাছপালা প্রভৃতি পণ্যের সমন্বিত অর্থনৈতিক উৎপাদন প্রক্রিয়া চলে।

প্রশ্ন ৪। জীবন নির্বাহী খামার কী?

[রাজেন্দ্রপুর ক্যান্টনমেন্ট পাবলিক স্কুল ও কলেজ, গাজীপুর]

উত্তর: জীবন নির্বাহী বা পারিবারিক খামার বলতে ঐ আয়তনের ভূখণ্ডকে বোঝায় যেখানে উপকরণের সুষ্ঠু প্রয়োগের ফলে একর প্রতি যে ফসল উৎপাদন হয় তার আয় থেকে সেখানে নিয়োজিত কৃষক এবং তার পরিবার মোটামুটি সন্তোষজনকভাবে জীবন নির্বাহ করতে সক্ষম হয়।

প্রশ্ন ৫। খামার পরিচালনা বলতে কী বুঝ?

[খুলনা পাবলিক কলেজ]

উত্তর: খামার পরিচালনা বলতে উৎপাদনের উপাদানসমূহ সংগ্রহ করা এবং তাদের মধ্যে সংযোগ সাধন করাকে বুঝায়।

প্রশ্ন ৬। শস্য পর্যায় কাকে বলে?

[কুমিল্লা শিক্ষাবোর্ড সরকারি মডেল কলেজ]

উত্তর: একটি নির্দিষ্ট জমিতে নির্ধারিত সময়ে নির্বাচিত কিছু শস্য ধারাবাহিকভাবে জন্মানোকে শস্য পর্যায় বলা হয়।

প্রশ্ন ৭। ফসল চক্র কী?

[নওগাঁ সরকারি কলেজ]

উত্তর: কোনো জমিতে প্রতি বছর একই ফসলের চাষ না করে বছর বছর আলাদা আলাদা ফসলের চাষ করাই হলো ফসল চক্র।

প্রশ্ন ৮। মিশ্র খামার কী?

[ক্যান্টনমেন্ট পাবলিক স্কুল এন্ড কলেজ, রংপুর]

উত্তর: দুই বা ততোধিক পণ্য সংবলিত খামারকে মিশ্র খামার বলে।

প্রশ্ন ৯। ভোগদ্রব্য কী?

[কুমিল্লা শিক্ষাবোর্ড সরকারি মডেল কলেজ]

উত্তর: মানুষ তার প্রয়োজন প্রত্যক্ষভাবে পূরণ করার জন্য যেসব দ্রব্য ব্যবহার বা ভোগ করে সেগুলোই ভোগদ্রব্য।

প্রশ্ন ১০। উৎপাদক দ্রব্য কী?

[শাহজালাল সিটি কলেজ, সিলেট]

উত্তর: মানুষ তার প্রয়োজন পরোক্ষভাবে পূরণ করার জন্য যেসব দ্রব্য উৎপাদন বাহক হিসেবে ব্যবহার করে সেগুলোই উৎপাদক দ্রব্য।

প্রশ্ন ১১। শস্য পঞ্জিকা কাকে বলে?[সাতক্ষীরা সরকারি কলেজ]

উত্তর: ফসলের জীবনকাল, উৎপাদন মৌসুম ও কৌশল প্রভৃতি তথ্যাবলিকে সারণি/ছক/রেখাচিত্র বা কেবল চিত্রের মাধ্যমে উপস্থাপনাই হলো শস্য পঞ্জিকা।

প্রশ্ন ১২। অণুশস্য চাষ কী?

[কুমিল্লা সিটি কলেজ]

উত্তর: জমির উর্বরতা বৃদ্ধির জন্য একটি শস্য উঠানোর আগে অন্য একটি শস্যের বীজ বপন করে উৎপাদন করা।

প্রশ্ন ১৩। কৃষি ঋণ কী?

[রাজশাহী, যশোর, কুমিল্লা, সিলেট ও দিনাজপুর বোর্ড ২০১৭]

উত্তর: কৃষি ঋণ হচ্ছে মূলত কোনো পরিবারের বা কৃষক কর্তৃক কৃষি উপাদান ও প্রযুক্তি ক্রয়ের জন্য কোনো ব্যক্তি বা প্রতিষ্ঠানের নিকট থেকে শর্তসাপেক্ষে নির্দিষ্ট মেয়াদের জন্য ঋণ গ্রহণ করা।

প্রশ্ন ১৪। ক্ষুদ্রঋণ কী? [আদমজী ক্যান্টনমেন্ট কলেজ, ঢাকা]

উত্তর: গ্রামীণ পল্লী ও শহরে বস্তির বিভিন্ন শ্রেণি পেশার দরিদ্র জনগোষ্ঠীকে জামানতবিহীন অল্প পরিমাণে যে ঋণ দেওয়া হয় তাকে ক্ষুদ্র ঋণ বলে।

প্রশ্ন ১৫। স্বল্পমেয়াদি ঋণ কাকে বলে?

[বি এ এফ শাহীন কলেজ, ঢাকা]

উত্তর: স্বল্পমেয়াদ বলতে সাধারণত ১২ মাস পর্যন্ত সময়সীমাকে বোঝায়। সুতরাং এ সময়সীমার জন্য কৃষক যে ঋণ চাহিদা করে তাকে স্বল্পমেয়াদি ঋণ বলা হয়।

প্রশ্ন ১৬। কৃষি সমবায় কী?

[রাজশাহী, কুমিল্লা, চট্টগ্রাম ও বরিশাল বোর্ড ২০১৮]

উত্তর : কৃষিকাজ সম্পন্ন করতে এবং কৃষি থেকে সর্বোচ্চ মুনাফা অর্জনের লক্ষ্যে যে সমবায় পদ্ধতি ব্যবহার করা হয় তাই কৃষি সমবায়।

প্রশ্ন ১৭। সমবায় কী?

[ঘাটাইল ক্যান্টনমেন্ট পাবলিক স্কুল ও কলেজ, টাংগাইল]

উত্তর: আর্থিক উন্নয়নের জন্য স্বেচ্ছায় কয়েকজন একত্রিত হয়ে সম-অধিকারের ভিত্তিতে একে অন্যের সহযোগিতা করার জন্য যে প্রতিষ্ঠান তৈরি করে তাই সমবায়।

প্রশ্ন ১৮। সমবায় সমিতি কী? [খুলনা পাবলিক কলেজ]

উত্তর: সমাজে বসবাসকারী কতিপয় ব্যক্তিবর্গ স্বেচ্ছাকৃতভাবে একত্রিত হয়ে নিজেদের আর্থ-সামাজিক উন্নয়নকল্পে সমবায় আইনের আওতায় যে প্রতিষ্ঠান গড়ে তোলে তাই সমবায় সমিতি।

প্রশ্ন ১৯। কৃষিপণ্য বাজারজাতকরণ কী?

[ঢাকা, যশোর, সিলেট ও দিনাজপুর বোর্ড ২০১৮]

উত্তর : উৎপাদিত কৃষিপণ্য উৎপাদনকারীদের নিকট থেকে চূড়ান্ত ভোক্তার নিকট পৌঁছানো পর্যন্ত প্রক্রিয়াই হলো কৃষিপণ্য বাজারজাতকরণ।

অনুধাবন স্তরের জন্য গুরুত্বপূর্ণ প্রশ্ন ও উত্তর

প্রশ্ন ১। ফসলের জমিতে শস্য পর্যায় অবলম্বন করা হয় কেন?

[রাজশাহী, যশোর ও কুমিল্লা বোর্ড ২০১৯]

প্রশ্ন ২। শস্য পঞ্জিকা বলতে কী বোঝ?

[রাজশাহী, কুমিল্লা, চট্টগ্রাম ও বরিশাল বোর্ড ২০১৮]

প্রশ্ন ৩। কৃষি উন্নয়নে শস্য-পর্যায়ের ভূমিকা ব্যাখ্যা করো।

[রাজশাহী, যশোর, কুমিল্লা, সিলেট ও দিনাজপুর বোর্ড ২০১৭]

প্রশ্ন ৪। সমবায় কেন প্রয়োজন? ব্যাখ্যা করো।

[ঢাকা, চট্টগ্রাম ও বরিশাল বোর্ড ২০১৭]

প্রশ্ন ৫। ক্ষুদ্র খামার জনপ্রিয় কেন? ব্যাখ্যা করো।

[ঢাকা রেসিডেনসিয়াল মডেল কলেজ]

প্রশ্ন ৬। কৃষি ঋণের প্রাতিষ্ঠানিক উৎসের প্রয়োজনীয়তা ব্যাখ্যা করো। [রূপসী বাংলা কলেজ, কুমিল্লা]

বহুনির্বাচনি প্রশ্নভিত্তিক সাজেশন

কৃষি অর্থনীতি ও সমবায়

০১. কৃষি অর্থনীতির প্রধান আলোচ্য বিষয় কোনটি?

[সকল বোর্ড ২০১৯]

- ক. কৃষিপণ্য বিপণন
- খ. কৃষিঋণ
- গ. কৃষিপণ্য উৎপাদন
- ঘ. কৃষিপণ্য পরিবহন
- উ. গ

০২. ফসলের দীর্ঘমেয়াদি পরিকল্পনা কোনটি? [সকল বোর্ড ১৯]

- ক. শস্য পর্যায়
- খ. শস্য পঞ্জিকা
- গ. শস্য নিবিড়তা
- ঘ. ফসল বিন্যাস
- উ. ক

০৩. শস্য পর্যায় কত বছর মেয়াদি হয়? [সকল বোর্ড ২০১৮]

- ক. ১-২ বছর
- খ. ২-৩ বছর
- গ. ২-৪ বছর
- ঘ. ৩-৫ বছর
- উ. গ

০৪. কৃষির সাথে সম্পৃক্ত সকল প্রকার অর্থনৈতিক কর্মকাণ্ডকে কী বলে? [সকল বোর্ড ২০১৭]

- ক. কৃষি অর্থনীতি
- খ. কৃষি বাণিজ্য
- গ. কৃষি ব্যবস্থাপনা
- ঘ. কৃষি উৎপাদন
- উ. ক

০৫. বাংলাদেশের জন্য কোন খামার বেশি উপযোগী?

[রাজউক উত্তরা মডেল কলেজ, ঢাকা; কালেক্টরেট স্কুল এন্ড কলেজ, রংপুর]

- ক. যৌথ খামার
- খ. বিশেষায়িত খামার
- গ. বাণিজ্যিক খামার
- ঘ. মিশ্র খামার
- উ. ঘ

০৬. খামার পরিচালনা করা হয় কয়টি মৌলিক নীতির ভিত্তিতে?

[খুলনা পাবলিক কলেজ]

- ক. ২টি
- খ. ৩টি
- গ. ৪টি
- ঘ. ৫টি
- উ. গ

০৭. কোন খামারকে সমন্বিত খামার বলে?

[আবদুল কাদির মোল্লা সিটি কলেজ, নরসিংদী]

- ক. মিশ্র
- খ. যৌথ
- গ. বাণিজ্যিক
- ঘ. পারিবারিক
- উ. ক

০৮. নিচের কোনটি পরিবেশবান্ধব কৃষি প্রযুক্তি নয়?

[রাজউক উত্তরা মডেল কলেজ, ঢাকা]

- ক. শস্য পর্যায় অবলম্বন
- খ. নিবিড় ও সমন্বিত চাষাবাদ পদ্ধতির ব্যবহার
- গ. সমন্বিত বালাই দমন
- ঘ. কীটনাশকের ব্যবহার
- উ. ঘ

০৯. কোন খামারে লাভ বেশি হয়?

[সফিউদ্দিন সরকার একাডেমী এন্ড কলেজ, গাজীপুর]

- ক. ব্যক্তিমালিকানা খামারে
- খ. রাষ্ট্রীয় খামারে
- গ. যৌথ খামারে
- ঘ. জীবন নির্বাহী খামারে
- উ. গ

১০. একটি জমিতে, এক বছরে পর্যায়ক্রমে ফসল চাষের পরিকল্পনাকে বলে-

[মাইলস্টোন কলেজ, ঢাকা]

- ক. শস্য পঞ্জিকা
- খ. শস্য পর্যায়
- গ. ফসল বিন্যাস
- ঘ. ফসল বিন্যাসের নিবিড়তা
- উ. গ

১১. একটি দেশের কৃষির উন্নয়নের সূচক হিসেবে কোন ধরনের খামারকে বিবেচনা করা হয়?

[ঢাকা রেসিডেন্সিয়াল মডেল কলেজ]

- ক. পারিবারিক খামার খ. রাষ্ট্রীয় খামার
গ. মিশ্র খামার ঘ. বাণিজ্যিক খামার উ. ঘ

১২. খামার পরিকল্পনার ক্ষেত্রে প্রধান বিবেচ্য বিষয় কোনটি?

[ঝালকাঠি সরকারি কলেজ]

- ক. উপযুক্ত জায়গা নির্বাচন
খ. স্থানীয় বাজার চাহিদা নিরূপণ
গ. উন্নত যন্ত্রপাতির ব্যবস্থা
ঘ. উপযুক্ত ব্যবস্থাপক নিয়োগ উ. খ

১৩. বহুবিধ ফসল চাষের পরিকল্পনা করতে সাহায্য করে কোনটি? [সফিউদ্দিন সরকার একাডেমী এন্ড কলেজ, টঙ্গী, গাজীপুর]

- ক. শস্য পর্যায় খ. ফসল বিন্যাস
গ. ফসলের নিবিড়তা ঘ. শস্য পঞ্জিকা উ. ঘ

১৪. প্রতিকূল আবহাওয়ায় বিকল্প ফসল চাষের সিদ্ধান্ত নিতে সাহায্য করে কোনটি? [সাতক্ষীরা সরকারি কলেজ]

- ক. শস্য পঞ্জিকা খ. খামার ব্যবস্থাপনা
গ. ফসলের বিন্যাস ঘ. খামার নকশা উ. ক

১৫. ফসলের জীবনকাল জানা যায় কোনটি থেকে?

[বি এ এফ শাহীন কলেজ, ঢাকা]

- ক. শস্য-বিন্যাস খ. শস্য পঞ্জিকা
গ. শস্য পর্যায় ঘ. ফসলের নিবিড়তা উ. খ

১৬. সর্বোত্তম শস্য পর্যায় কত বছর মেয়াদি হয়?

[কুমিল্লা সিটি কলেজ]

- ক. ২-৪ বছর খ. ২-৩ বছর
গ. ৩-৫ বছর ঘ. ৪-৫ বছর উ. গ

১৭. একটি জমির শস্য চাষ নিবিড়তা ৩০০% এর দ্বারা বোঝায়, ঐ জমিতে বছরে-

[খুলনা পাবলিক কলেজ]

- ক. ১টি ফসল চাষ হয় খ. ২টি ফসল চাষ হয়
গ. ৩টি ফসল চাষ হয় ঘ. ৪টি ফসল চাষ হয় উ. গ

১৮. কোন ধরনের শস্য পঞ্জিকা ব্যয়বহুল এবং উপস্থাপনের জন্য অধিক জায়গা লাগে?

[আবদুল কাদির মোল্লা সিটি কলেজ, নরসিংদী]

- ক. বর্ণনামূলক খ. ছবি সংবলিত
গ. রেখাচিত্রমূলক ঘ. মাসওয়ারি কাজভিত্তিক উ. খ

১৯. শস্য পঞ্জিকা কৃষকের কী কাজে লাগে? [ঝালকাঠি সরকারি কলেজ; কার্লেট্টেরেট স্কুল এন্ড কলেজ, রংপুর]

- ক. দিন-তারিখের জন্য
খ. ফসল কর্তনের তথ্য জানার জন্য
গ. চাষাবাদের সময় নির্দেশক
ঘ. বীজ বপনের সময় জানার জন্য উ. গ

২০. কোনটি একক পণ্য খামার? [লায়ন্স স্কুল এন্ড কলেজ, রংপুর]

- ক. সাপের খামার খ. কুমিরের খামার
গ. ধানের খামার ঘ. পশুপাখির খামার উ. গ

২১. কোনো স্থানের প্রচলিত শস্য উৎপাদন ব্যবস্থাকে কী বলে?

[সাতক্ষীরা সরকারি কলেজ]

- ক. শস্য পর্যায় খ. শস্য পঞ্জিকা
গ. কৃষি খামার ঘ. ফসল বিন্যাস উ. ঘ

২২. শস্য পঞ্জিকার সুবিধা হলো-

- i. ঋণ প্রদানে সুবিধা
ii. ফসলের জীবনকাল সম্বন্ধে জানা
iii. ঋণ আদায়ে সুবিধা
নিচের কোনটি সঠিক? [মাইলস্টোন কলেজ, ঢাকা]
ক. i ও ii খ. i ও iii
গ. ii ও iii ঘ. i, ii ও iii উ. ঘ

২৩. শস্য পর্যায়ের নীতিমালা হলো-

[আবদুল কাদির মোল্লা সিটি কলেজ, নরসিংদী]

- i. আচ্ছাদনকারী ফসল নির্বাচন
ii. সবুজ সার জাতীয় ফসল চাষ
iii. একই জমিতে বছরে তিনটি ফসল চাষ
নিচের কোনটি সঠিক?
ক. i ও ii খ. i ও iii
গ. ii ও iii ঘ. i, ii ও iii উ. ক

২৪. কৃষি খামারকরণের উদ্দেশ্য হলো-

[সফিউদ্দিন সরকারী একাডেমী এন্ড কলেজ, টঙ্গী, গাজীপুর]

- i. অধিক মুনাফা
ii. পরিকল্পিতভাবে ফসল উৎপাদন
iii. সীমিত সম্পদের সর্বোচ্চ ব্যবহার নিশ্চিতকরণ
নিচের কোনটি সঠিক?
ক. i ও ii খ. i ও iii
গ. ii ও iii ঘ. i, ii ও iii উ. ঘ

নিচের উদ্দীপকটি পড়ে ২৫ ও ২৬ নং প্রশ্নের উত্তর দাও:

বদি গত বছর তার জমিতে একই ফসল চাষ না করে তিন ধরনের ফসল চাষ করেন। তার আবাদকৃত ফসলের মধ্যে ছিল ধান, গম ও ডাল। [সকল বোর্ড ১০১৮]

২৫. বদির চাষাবাদ পদ্ধতিকে কী বলা হয়?

- ক. শস্য চক্র খ. শস্য পর্যায়
গ. ফসল বিন্যাস ঘ. শস্য পঞ্জিকা উ. গ

২৬. উক্ত পদ্ধতিতে চাষাবাদের ফলে বদির-

- i. জমির উর্বরতা বৃদ্ধি পাবে
ii. উৎপাদন খরচ বাড়বে
iii. অধিক ফলন হবে
নিচের কোনটি সঠিক?
ক. i ও ii খ. i ও iii
গ. ii ও iii ঘ. i, ii ও iii উ. খ

নিচের উদ্দীপকটি পড়ে ২৭ ও ২৮ নং প্রশ্নের উত্তর দাও:

সুমন ক্রমহাসমান আয় নীতি অনুসরণ করে তার জমিতে সার ব্যবহারের পরিমাণ নির্ধারণ করেন।

[হাজী লালমিয়া সিটি কলেজ, গোপালগঞ্জ]

২৭. সুমনের ব্যবহৃত নীতির অপর নাম কী?

- ক. বিনিময় বিধি খ. উৎপাদন বিধি
গ. প্রতিস্থাপন বিধি ঘ. সুযোগব্যয় বিধি উ. খ

২৮. এ নীতি অনুসারে-

- i. সারের পরিমাণ বাড়ালে প্রথম উৎপাদন বাড়বে
ii. নির্দিষ্ট মাত্রায় সার প্রয়োগে উৎপাদন সর্বাধিক হবে
iii. নির্দিষ্ট মাত্রায় বৃদ্ধির পর গড় উৎপাদন হ্রাস পাবে
নিচের কোনটি সঠিক?

- ক. i ও ii খ. i ও iii
গ. ii ও iii ঘ. i, ii ও iii উ. ঘ

কৃষি ঋণ

২৯. কৃষকেরা সবচেয়ে বেশি ঋণ গ্রহণ করে কোন উৎস হতে?

[সকল বোর্ড ২০১৯]

- ক. আত্মীয়-স্বজন ও বন্ধু-বান্ধব উ. ক
খ. দালাল ও বেপারি
গ. কৃষি ব্যাংক ঘ. এনজিও উ. ক

৩০. পৃথিবীর কোন দেশে সর্বপ্রথম ক্ষুদ্র ঋণের প্রচলন শুরু হয়?

[সকল বোর্ড ২০১৮]

- ক. যুক্তরাষ্ট্র খ. পাকিস্তান
গ. ভারত ঘ. বাংলাদেশ উ. ঘ

৩১. মধ্যমেয়াদি কৃষি ঋণ কত বছরের মধ্যে পরিশোধ করতে হয়? [রাজউক উত্তরা মডেল কলেজ, ঢাকা; কালেক্টরেট স্কুল এন্ড কলেজ, রংপুর]

- ক. ২ বছর খ. ৫ বছর
গ. ১০ বছর ঘ. ২০ বছর উ. খ

৩২. স্বল্পমেয়াদি ঋণের সময়কাল কত?

[লায়ঙ্গ স্কুল এন্ড কলেজ, রংপুর]

- ক. ৩-৪ মাস খ. ৪-৫ মাস
গ. ৬-১২ মাস ঘ. ১-২ বছর উ. গ

৩৩. বীজ, সার ও কীটনাশক ক্রয়ে কৃষক কোন ধরনের ঋণ গ্রহণ করে? [বাংলাদেশ গ্যাস ফিল্ডস স্কুল এন্ড কলেজ, বি-বাড়িয়া]

- ক. স্থায়ী ঋণ খ. স্বল্পমেয়াদি ঋণ
গ. মধ্যমেয়াদি ঋণ ঘ. দীর্ঘমেয়াদি ঋণ উ. খ

৩৪. বাংলাদেশের ক্ষুদ্র ঋণদানকারী প্রধান সংস্থা কোনটি?

[ঈশ্বরদী মহিলা কলেজ, পাবনা]

- ক. প্রশিকা খ. ব্র্যাক
গ. গ্রামীণ ব্যাংক ঘ. সৃজনী উ. গ

৩৫. নিচের কোনটি কৃষি ঋণের অপ্রাতিষ্ঠানিক উৎস?

[ক্যান্টনমেন্ট পাবলিক স্কুল ও কলেজ, রংপুর]

- ক. গ্রামীণ ব্যাংক খ. বিআরডিবি
গ. ব্যবসায়ী ঘ. রাকাব উ. গ

৩৬. দীর্ঘমেয়াদি কৃষি ঋণের সময়কাল কত?

[জালালাবাদ কলেজ, সিলেট]

- ক. ২ বছরের নিচে খ. ৩ বছরের উর্ধ্বে
গ. ৫ বছরের নিচে ঘ. ৫ বছরের উর্ধ্বে উ. ঘ

৩৭. কৃষি পণ্য উৎপাদনের মূল বস্তু কী?

[জালালাবাদ কলেজ, সিলেট]

- ক. কৃষি সমবায় খ. কৃষি সমিতি
গ. কৃষি ঋণ ঘ. কৃষি উপকরণ উ. গ

৩৮. ঋণের প্রাতিষ্ঠানিক কোনটি উৎস? [কুমিল্লা সিটি কলেজ]

- ক. গ্রাম্য মহাজন খ. ফাউন্ডেশন
গ. তফসিলি ব্যাংক ঘ. সমবায় সমিতি উ. গ

৩৯. ক্ষুদ্র ঋণের প্রাতিষ্ঠানিক উৎসসমূহ হলো-

- i. সমবায় ব্যাংক
ii. তফসিলি ব্যাংক
iii. কৃষি ব্যাংক
নিচের কোনটি সঠিক? [জালালাবাদ কলেজ, সিলেট]

- ক. i ও ii খ. i ও iii
গ. ii ও iii ঘ. i, ii ও iii উ. ঘ

৪০. কৃষিপণ্য উৎপাদনে মধ্যমেয়াদি ঋণের অন্তর্ভুক্ত-

[রাজউক উত্তরা মডেল কলেজ, ঢাকা]

- i. ছোট হালের বলদ ও লাঙল ক্রয়
ii. ছোট ছোট কৃষি যন্ত্রপাতি ক্রয়
iii. গরু মোটাজাতকরণ
নিচের কোনটি সঠিক?

- ক. i ও ii খ. i ও iii
গ. ii ও iii ঘ. i, ii ও iii উ. ঘ

নিচের উদ্দীপকটি লক্ষ করো এবং ৪১ ও ৪২নং প্রশ্নের উত্তর দাও:
একদিকে যেমন অনাবৃষ্টি অন্যদিকে তেমন ধানের ক্ষেতে মাজরা পোকাকার আক্রমণে দিশেহারা হয়ে গেদা মিয়া ঋণের জন্য কৃষি ব্যাংকের দ্বারস্থ হলেন। [সকল বোর্ড ২০১৭]

৪১. কৃষি ব্যাংক ছাড়া নিচের কোনটি প্রাতিষ্ঠানিক ঋণের উৎস?

- ক. ফড়িয়া খ. সরকার
গ. মহাজন ঘ. দোকানদার উ. খ

৪২. গেদা মিয়া ঋণ নিয়ে কিনবে-

- i. সেচ যন্ত্র
ii. স্প্রে মেশিন
iii. পাওয়ার টিলার
নিচের কোনটি সঠিক?

- ক. i ও ii খ. i ও iii
গ. ii ও iii ঘ. i, ii ও iii উ. ক

কৃষি সমবায়

৪৩. কৃষি সমবায় একটি? [মাইলস্টোন কলেজ, ঢাকা]

- ক. একক কার্যক্রম খ. অভিন্ন কার্যক্রম
গ. সমন্বিত কার্যক্রম ঘ. রাষ্ট্রীয় কার্যক্রম উ. গ

৪৪. প্রাথমিক সমবায় সমিতির সদস্য সংখ্যা কমপক্ষে কতজন হলে নিবন্ধন করা যাবে?

[রাজউক উত্তরা মডেল কলেজ, ঢাকা]

- ক. ১০ জন খ. ১৫ জন
গ. ২০ জন ঘ. ২৫ জন উ. গ

৪৫. কোনটি কৃষকের পেশাগত সংগঠন?

[নরসিংদী মডেল কলেজ]

- ক. সমবায় খ. কৃষক সমিতি
গ. গ্রামীণ সমিতি ঘ. উঠোন বৈঠক উ. ক

৪৬. গ্রামের কৃষকদের সমস্যা সমাধানের উপায় কোনটি?

[নরসিংদী মডেল কলেজ]

- ক. দালাল নির্মূল খ. সরকারি ব্যবস্থা
গ. কৃষি সমবায় ঘ. ভতুঁকি প্রদান উ. গ

৪৭. পেশার উপর ভিত্তি করে সমবায় সমিতি কত প্রকার?

[অমৃত লাল দে মহাবিদ্যালয়, বরিশাল]

- ক. ৪ খ. ৫
গ. ৬ ঘ. ৭ উ. ঘ

৪৮. সমবায়ের মূল শর্ত কোনটি?

[কালেক্টরেট স্কুল এন্ড কলেজ, রংপুর]

- ক. পণ্য উৎপাদন খ. সহযোগিতা
গ. মূলধন সংগ্রহ ঘ. বিধিমালা নির্ধারণ উ. খ

৪৯. সমবায় সমিতি আইন লঙ্ঘন করলে ন্যূনতম কত লক্ষ টাকা অর্থদণ্ড হতে পারে? [উত্তরা হাই স্কুল এন্ড কলেজ, ঢাকা]

- ক. ৫ খ. ৭
গ. ১০ ঘ. ১২ উ. গ

৫০. সমবায়ের মূলনীতি ও আদর্শ হলো-

- i. একতা ii. সহযোগিতা iii. ভোটাধিকার
নিচের কোনটি সঠিক? [সকল বোর্ড ২০১৮]
ক. i ও ii খ. i ও iii
গ. ii ও iii ঘ. i, ii ও iii উ. ক

নিচের উদ্দীপকটি লক্ষ্য করো এবং ৫১ ও ৫২নং প্রশ্নের উত্তর দাও:
রশিদ প্রতি বছরই জমি চাষ করে ক্ষতির সম্মুখীন হন। এবার তিনি এবং তার আশেপাশের কৃষকগণ একত্রে কৃষি উন্নয়নের জন্য কিছু বিশেষ বৈশিষ্ট্যসম্পন্ন একটি সংগঠন গড়ে তোলেন।

[সকল বোর্ড ২০১৯]

৫১. রশিদের সংগঠনটির নাম কী?

- ক. কৃষক সমাজ খ. সমবায়
গ. কৃষক ফোরাম ঘ. কৃষক সংগঠন উ. খ

৫২. উদ্দীপকের সংগঠনটির বিশেষ বৈশিষ্ট্য-

- i. ব্যক্তিগত স্বাধীনতা
ii. পারস্পরিক সহযোগিতা
iii. সততা ও সমবন্টন
নিচের কোনটি সঠিক?
ক. i ও ii খ. i ও iii
গ. ii ও iii ঘ. i, ii ও iii উ. গ

নিচের উদ্দীপকটি পড়ে ৫৩ ও ৫৪ নং প্রশ্নের উত্তর দাও:

জমিলা বেগম তার এলাকার কয়েকজন কৃষকের সাথে একত্রে একটি খামার পরিচালনা করে। বছর শেষে তারা জমি, অর্থ ও শ্রম বিনিয়োগের অনুপাতে লভ্যাংশ ভাগ করে নিল।

[মাইলস্টোন কলেজ, ঢাকা]

৫৩. জমিলা বেগমের খামার কোন প্রকৃতির?

- ক. রাষ্ট্রীয় খামার খ. বিশেষায়িত খামার
গ. জীবন নির্বাহী খামার ঘ. সমবায় খামার উ. ঘ

৫৪. সমবায় গঠনের মূল উদ্দেশ্য হলো-

- i. সম উদ্দেশ্যে ঐক্যবদ্ধ হওয়া
ii. জমি ও অর্থ সমবায়ে যুক্ত করা
iii. অধিক লাভবান হওয়া
নিচের কোনটি সঠিক?
ক. i ও ii খ. i ও iii
গ. ii ও iii ঘ. i, ii ও iii উ. ঘ

কৃষিপণ্য বাজারজাতকরণ

৫৫. উৎপাদক ও ভোক্তার মাঝখানের যোগসূত্র হচ্ছে-

[শহীদ পুলিশ স্মৃতি কলেজ, ঢাকা]

- ক. প্রক্রিয়াজাতকরণ খ. পরিবহন
গ. ক্রয়-বিক্রয় ঘ. বাজারজাতকরণ উ. ঘ

৫৬. কৃষি ও শিল্পের সমন্বয় সৃষ্টি করে-

- [ঘাটাইল ক্যান্টনমেন্ট পাবলিক স্কুল ও কলেজ, টাংগাইল]
ক. বাজারজাতকরণ খ. কৃষি শিল্প সংস্থা
গ. সমবায় আইন ঘ. কৃষি সমবায় উ. ক

৫৭. সমবায়ের মাধ্যমে বাজারজাতকরণের প্রকৃষ্ট উদাহরণ হচ্ছে-

[ঝালকাঠি সরকারি কলেজ]

- ক. পোল্ট্রি খামার খ. মিল্ক ভিটা
গ. পোল্ট্রি খাদ্য বিক্রয় সংস্থা ঘ. ব্র্যাক উ. খ

৫৮. কৃষি উৎপাদন বৃদ্ধির শর্ত হচ্ছে-

[অমৃত লাল দে মহাবিদ্যালয়, বরিশাল]

- ক. চাহিদা বৃদ্ধি খ. উন্নত পরিবহন
গ. ঋণের পরিমাণ বৃদ্ধি ঘ. কৃষি বিপণন উ. ক

৫৯. ফসলের গুণগত মান নষ্ট হওয়ার কারণ-

- i. অনাবৃষ্টি ii. বন্যা iii. পরিমিত আর্দ্রতা
নিচের কোনটি সঠিক? [জালালাবাদ কলেজ, সিলেট]
ক. i ও ii খ. i ও iii
গ. ii ও iii ঘ. i, ii ও iii উ. ক